

V Ý R O Č N Í
Z P R Á V A
2 0 1 3



OSTRAVA!!!

OBSAH

| | |
|---|----|
| Úvodní slovo předsedy dozorčí rady společnosti Ostravské komunikace, a.s. | 2 |
| Úvodní slovo předsedy představenstva a ředitele společnosti. | 4 |
| Organizační schéma společnosti | 6 |
| Podnikatelská činnost Ostravských komunikací, a.s., v roce 2013 | 7 |
| Informace o aktivitách v oblasti ochrany životního prostředí a pracovněprávních vztazích | 8 |
| Informace o aktivitách v oblasti pracovněprávních vztahů. | 9 |
| Organizační složka v zahraničí. | 9 |
| Předpokládaný vývoj činnosti Ostravských komunikací, a.s., v roce 2014 a následujících letech. | 10 |
| Finanční část | 14 |
| Rozvaha | 15 |
| Výkaz zisku a ztráty, druhové členění | 18 |
| Příloha k účetní závěrce sestavené k 31. 12. 2013 | 20 |
| Vývoj vybraných ukazatelů. | 26 |
| Zpráva o vztazích | 27 |
| Zpráva auditora. | 31 |



Úvodní slovo předsedy dozorčí rady společnosti Ostravské komunikace, a.s.



Vážený akcionáři,
vážení obchodní partneři,

máme-li hodnotit hospodářský rok 2013 z hlediska dosaženého hospodářského výsledku, můžeme být spokojeni. Základní ekonomické ukazatele byly splněny, když auditovaný hospodářský výsledek po zdanění ve výši 32 633 tis. Kč byl docílen plněním hlavního předmětu podnikání společnosti, jako je správa, údržba a opravy komunikací, péče o veřejné osvětlení, údržba světelné signalizace, péče o kolektory a další oblasti, které na základě smluv se statutárním městem Ostravou, SSMSK a ŘSD společnost zabezpečovala. Vše bylo dosaženo dobrou řídicí a organizačnickou prací statutárních a dozorčích orgánů společnosti, vedení společnosti a za podpory, iniciativy a zajištění činnosti kolektivem zaměstnanců Ostravských komunikací, a.s.

Společnost Ostravské komunikace, která v roce 2014 oslaví 50 let svého působení ve prospěch občanů statutárního města Ostravy, udělala další krok ve své dlouholeté historii, a to krok správným směrem. Plnila zadané i smluvní úkoly při zvýšené efektivitě vynaložených veřejných prostředků, posilovala svůj podíl na trhu stavebních a jiných zakázek, a to i mimo veřejnoprávní finance, a vylepšila své materiálně technické vybavení nezbytné pro plnění stanovených úkolů. Stroje a technika by však nebyly ničím, pokud by je neobsluhovali lidé. A ti jsou největším bohatstvím každé prosperující firmy. Jsem proto rád,

že máme kvalifikovaný tým zaměstnanců, že prostřednictvím uzavřené kolektivní smlouvy bylo dosaženo shody mezi vedením a pracovním kolektivem v oblastech, které dlouhodobě zajišťují sociální smír.

Všechny kroky, které jediný akcionář a společnost uskutečnili v roce 2013, vedly ke zvýšení efektivitě vložených finančních prostředků a jejich úspore bez postatného vlivu na snížení kvality a rozsah poskytovaných služeb.

Dozorčí rada na svých zasedáních přezkoumala a dohlížela na výkon působnosti představenstva a uskutečňování podnikatelské činnosti společnosti a projednávala zejména zprávy o hospodaření společnosti za jednotlivá účetní období roku 2013, informace o aktuálním finančním stavu společnosti, zprávu auditora o ověření řádné účetní závěrky společnosti Ostravské komunikace, a.s., za účetní rok 2013, přezkoumala řádnou účetní závěrku za rok 2013 a přezkoumala návrh představenstva na rozdělení dosaženého zisku společnosti za rok 2013. Dále projednala i návrh podnikatelského plánu pro rok 2013.

Spolupráce dozorčí rady s představenstvem společnosti byla v souladu s právními předpisy. Představenstvo společnosti

předkládá dozorčí radě požadované informace a zprávy, zejména zprávy o vývoji hospodaření společnosti a plnění podnikatelského plánu.

Na základě písemných podkladů i vlastní kontrolní činnosti mohou jménem dozorčí rady konstatovat, že je podnikatelská činnost společnosti, jakož i činnost dozorčí rady byla uskutečňována v souladu s právními předpisy, stanovami a rozhodnutími valné hromady.

V závěru děkuji členům představenstva, členům dozorčí rady a celému pracovnímu kolektivu společnosti Ostravské komunikace, a.s., za dosažené pracovní a hospodářské výsledky v roce 2013. Poděkování patří i jedinému akcionáři – statutárnímu

městu Ostravě – za pochopení potřeb společnosti, za jeho výraznou pomoc a podporu při plnění podnikatelského plánu v daném roce. Upřímné poděkování za spolupráci a důvěru si zaslouží naši obchodní partneři, kteří přispěli k dosažení dobrých hospodářských výsledků v roce 2013.

V Ostravě dne 26. 3. 2014

JUDr. Josef Babka
předseda dozorčí rady
Ostravské komunikace, a.s.



Úvodní slovo předsedy představenstva a ředitele společnosti



Vážený akcionáři,

informace uvedené ve výroční zprávě Ostravských komunikací, a.s., za rok 2013 potvrzují, že máme za sebou velmi úspěšný rok a pokračujeme v budování stabilního postavení v prostředí, kde působíme.

Významným úspěchem společnosti bylo získání kontraktu v tendru na zajištění zimní a běžné letní údržby na silnicích I. třídy na území statutárního města Ostravy pro roky 2013–2017, který v roce 2013 vyhlásilo Ředitelství silnic a dálnic ČR.

V rámci efektivního fungování naší společnosti mi dovoluďte ocenit, že jsme v roce 2013 dosáhli u ukazatele produktivity práce vypočteného z přidané hodnoty nejvyšší hodnoty v historii firmy. Dokázali jsme o 6 procent překonat doposud nejlepší výsledek tohoto ukazatele z roku 2010.

Dosažený hospodářský výsledek 32,633 mil. Kč po zdanění již tradičně vytváří příznivé podmínky jak pro zabezpečení investiční politiky, tak pro zajištění optimálních pracovních a sociálních podmínek zaměstnanců společnosti. Výše zisku je výsledkem dlouhodobé koncentrace nejen na kvalitu poskytovaných služeb, ale také na rentabilitu zvládnutí našich zakázek. Také vývoj ostatních ekonomických ukazatelů dokazuje efektivní fungování společnosti.

Naší strategií opět bylo úspěšně splnit úkoly při správě a údržbě dopravní infrastruktury na území města společně s realizací staveb a údržbových prací pro další zákazníky.

Celkový objem výkonů pro odběratele společnosti v uplynulém roce činil 402 mil. Kč bez DPH. Stejně jako v minulých letech byli našimi nejvýznamnějšími zákazníky statutární město Ostrava (262 mil. Kč), Ředitelství silnic a dálnic České republiky (35,7 mil. Kč) a Správa silnic Moravskoslezského kraje (38,0 mil. Kč). Velmi významné jsou také výkony v celkové výši 65,9 mil. Kč, které byly provedeny pro další zákazníky.

Důležitou činností v portfoliu služeb poskytovaných Ostravskými komunikacemi, a.s., je zimní údržba vozovek, kde sumární hodnota prací provedených pracovníky společnosti na 369,8 km městských, krajských a státních komunikací dosáhla 64,4 mil. Kč, což představuje meziroční nárůst o 20,9 mil. Kč. Kromě těchto výkonů jsme také prováděli zimní údržbu ve městě Studénce.

Pro statutární město Ostravu, které zastupujeme jakožto investor pro účelové opravy, jsme zajistili realizaci osmi oprav místních komunikací (dále jen MK) v celkové hodnotě 52,4 mil. Kč. Souvislou údržbu MK Pikartské a MK Prodloužené jsme prováděli vlastními kapacitami. U ostatních účelových oprav MK



naše společnost realizovala frézování vozovky, provizorní i trvalé dopravní značení a zabezpečovala investorsko-inženýrskou činnost.

Při běžné údržbě komunikací jsme vlastními kapacitami provedli opravu jedné autobusové zastávky, při které bylo naše oddělení dopravního inženýrství zpracovatelem projektové dokumentace.

V rámci účelových oprav mostů a lávek jsme prostřednictvím našeho provozu údržba mostů realizovali celkovou opravu lávky OV – 102L přes Černý příkop ve výši 1,6 mil. Kč. Pro zajímavost uvádím, že lávka nám byla ve zcela nevyhovujícím stavu dána do správy v roce 2012 a naše firma zajistila její opravu již v následujícím roce, včetně požadavku statutárního města Ostravy na její úpravu pro provoz pěších i cyklistů.

V oblasti světelné signalizačního zařízení (SSZ) jsme rovněž vlastními kapacitami realizovali pro statutární město Ostravu účelové opravy dvou světelné řízených křižovatek, a to Muglinovská – Orlovská – Bohumínská a Plzeňská – Horní, a Plzeňská x Horní v celkové výši 6,6 mil. Kč.

Běžnou údržbu kolektorů Frýdlantské mosty, Českobratrská, Poděbradova, Nová Ves – Svinov, Hrušov a Centrum tvořilo provádění oprav poruch elektrozařízení, čerpacích stanic, monitorovacího systému a pravidelné revize. V kolektoru Nová Ves pak došlo k provedení opravy neprůchodné samospádové kanalizace do řeky Odry. Naše středisko údržby kolektorů pokračovalo v provádění tlakové injektáže ojedinělých míst průsaků spodní vody do tubusu kolektorů. Účelové opravy kolektorů byly realizovány v kolektorech Českobratrská a Centrum v celkové výši 5,6 mil. Kč. Na základě vypracované projektové dokumentace Kolektor Centrum Ostrava – Zajištění stability podzemního díla jsme v tomto kolektoru realizovali monitoring, který nám zajistí sledování případných deformací jeho tělesa. V roce 2013 nám byl do správy předán multifunkční kanál v průmyslové zóně Hrabová, v němž jsou umístěny inženýrské sítě.

Pro zvýšení bezpečnosti na vybraných přechodech pro chodce byla realizována aplikace barevného systému s vysokou adhezí, zvyšující brzdný účinek vozidel, v hodnotě 2,9 mil. Kč.

Oddělení dopravního inženýrství provedlo pro statutární město Ostravu na základě objednávek výkony v objemu 5,3 mil. Kč. Největší podíl tvořily práce na zajištění sběru dat o dopravě, které jsou potřebné ke stanovení různých dopravních charakteristik (stupeň automobilizace, motorizace) a ke zpracování statistických údajů, které vypovídají o stavu dopravní situace na území města Ostravy (intenzita dopravy, nehodovost, rozsah dopravní infrastruktury, pasportizace atd.). Tyto aktualizované údaje se objevují i ve sborníku Informace o dopravě, který pro město každoročně vydáváme. Dále tyto údaje slouží pro zpracování opatření ke zlepšení dopravní situace ve městě. Důležitým úkolem bylo pokračování činnosti Aktivitu BESIP, v jehož rámci jsme se zúčastnili i různých akcí zaměřených na bezpečnost dopravy. Významnou zakázkou v loňském roce bylo zpracování pasportu technického stavu místních komunikací I., II. a III. třídy, na jehož základě byl následně zpracován orientační odhad finančních nákladů, které je potřebné vynaložit na jejich opravy a rekonstrukce. Kromě

prací pro město byly provedeny práce i pro jiné zákazníky, a to v objemu 0,5 mil. Kč. Jedná se hlavně o drobné zakázky, týkající se zpracování projektů dočasného dopravního značení pro různé stavební aktivity.

Rovněž vlastními kapacitami jsme prováděli správu a údržbu veřejného osvětlení (dále jen VO) na území celého statutárního města Ostravy v celkové hodnotě 33,5 mil. Kč. V rámci účelově financovaných preventivních oprav veřejného osvětlení byly realizovány opravy a racionalizace veřejného osvětlení v pěti lokalitách v celkové hodnotě 2,4 mil. Kč, kdy na opravy vandaly poškozeného zařízení VO bylo vynaloženo 0,77 mil. Kč, na racionalizace soustav VO pak 1,63 mil. Kč. Ve spolupráci s externí projekční kanceláří byly zpracovány pro SMO průzkumy staveb v objemu 0,2 mil. Kč, které jsou podkladem pro odbor dopravy MMO k řešení požadavků občanů na doplnění VO v různých částech města. Oddělení provozu VO realizovalo vlastními kapacitami na základě smluvního vztahu pro statutární město Ostravu dvě stavby, a to doplnění VO ulice Tichá a rekonstrukce VO oblast Hlubinská, dále pro ÚMOB Moravská Ostrava a Přívoz jsme realizovali vánoční osvětlení, to vše v celkové výši 2,659 mil. Kč. Středisko údržby dále provedlo vytýčení pro cizí subjekty sedm staveb a ostatní drobné práce (vytýčení sítí, menší opravy VO apod.) v celkovém objemu 10,298 mil. Kč.

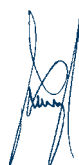
Na základě vítězství v tendru od 20. listopadu 2013 provozujeme od 20. listopadu 2013 parkoviště v ulici Muzejní v centru města. Jedná se parkoviště v těsné blízkosti Masarykova náměstí, jehož důležitost je pro střed města enormní.

V rámci ostatních činností byla prováděna údržba a zajišťování provozu parkovacích automatů, prohlídky a dozorování prací na silnicích a jejich příslušenstvích. Taktéž pokračovalo vkládání dat do všech pasportů v geografickém informačním systému, byly prováděny odborné průzkumy, měření a reklamní činnost na sloupech veřejného osvětlení a na mostech.

V roce 2013 se společnosti podařilo obhájit certifikát dle normy ČSN EN OHSAS 18001:2008 (management bezpečnosti) a pokračovala aktualizace interních dokumentů v integrovaném systému IMS.

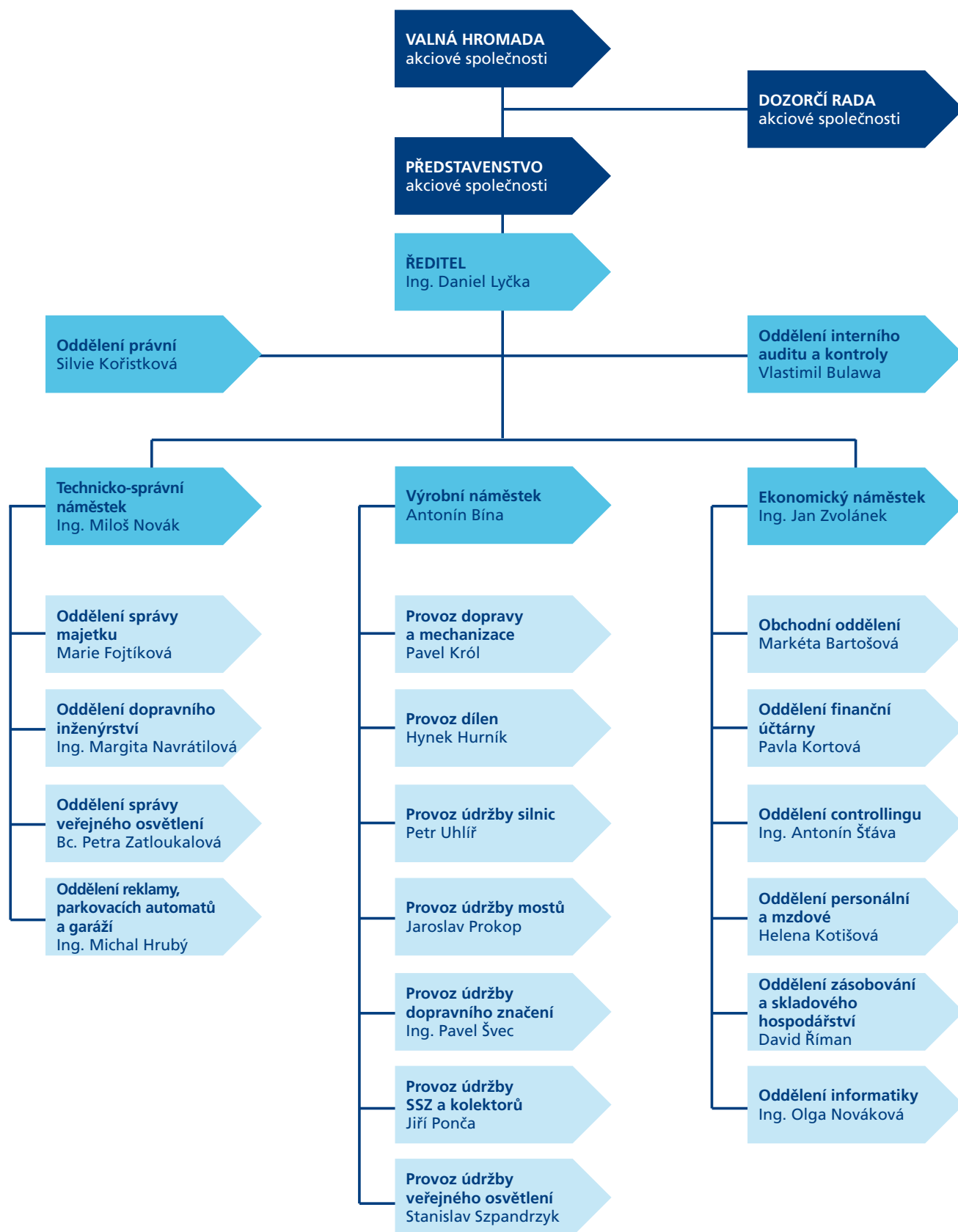
V areálu naší společnosti jsme zrealizovali výstavbu přístřešku pro nákladní vozidla a jejich nástavby a provedli jsme rekonstrukci vjezdu do skladu soli.

V závěru mi dovoluje jménem celého představenstva poděkovat obchodním partnerům za spolupráci a projevenou důvěru a všem našim zaměstnancům za odvedenou práci a splnění důležitých úkolů. Mé poděkování patří také akcionáři za konstruktivní přístup při výkonu akcionářských práv a povinností a členům dozorčí rady za pozornost, s jakou přistupují k zásadním otázkám společnosti.



Ing. Daniel Lyčka
předseda představenstva
a ředitel společnosti

Organizační schéma společnosti



Podnikatelská činnost Ostravských komunikací, a.s., v roce 2013

Hlavními činnostmi v souladu se statutem společnosti jsou činnosti, které jsou nutné pro správu a celoroční údržbu komunikací, jejich příslušenství a mostů na území města Ostravy, svěřených Ostravským komunikacím, a.s., do správy statutárním městem Ostravou, Moravskoslezským krajem a ČR.

Jedná se především o:

- letní údržbu komunikací, včetně příslušenství
- zajišťování sjízdnosti v zimním období
- údržbu a opravy mostů a lávek
- údržbu dopravního značení
- údržbu silniční zeleně
- správu místních komunikací a silniční sítě

Pro statutární město Ostravu Ostravské komunikace, a.s., dále provádějí:

- údržbu sítě kolektorů a jejich pronajímání uživatelům,
- správu, údržbu a provozování sítě veškerého veřejného osvětlení statutárního města Ostravy,
- údržbu a provoz veškerého světelného signalizačního zařízení na křižovatkách a přechodech pro chodce,
- projekční práce, inženýrskou činnost, dopravní průzkumy,
- provoz a údržbu parkovacích automatů,
- provozování patrových garáží v Ostravě-Dubině za účelem provozování garážových stání, služeb souvisejících s mytím a čištěním vozidel a pronajímáním části objektu za účelem umístění reklamy.

Kromě těchto hlavních činností akciová společnost realizuje:

- pronájem sloupů veřejného osvětlení pro reklamní účely,
- práce stavebními mechanismy,
- opravy a údržbu vozidel.

Podnikatelská činnost pro další odběratele:

V rámci těchto činností Ostravské komunikace, a.s., provádějí zejména tyto práce a služby:

- stavební práce,
- instalace dopravního značení a prodej dopravních značek,
- instalace veřejného osvětlení,
- reklamy na sloupech veřejného osvětlení,
- výkony nákladní dopravy a stavebních mechanismů,
- prodej materiálu a zboží,
- prodej železného šrotu a technologického odpadu,
- ostatní výkony,
- projekční práce, dopravní průzkumy.

Struktura hlavních odběratelů podle fakturovaných výkonů

| Odběratelé | 2013 | 2012 | 2011 | 2010 | 2009 |
|--|----------------|----------------|----------------|----------------|----------------|
| Statutární město Ostrava | | | | | |
| – údržba komunikací, včet. příslušenství | 183 491 | 160 779 | 189 290 | 175 251 | 197 672 |
| Statutární město Ostrava | | | | | |
| – údržba a provoz veřejného osvětlení | 78 463 | 82 951 | 81 120 | 78 523 | 78 490 |
| ŘSaD – údržba státní silniční sítě | 35 710 | 41 876 | 43 483 | 45 226 | 45 887 |
| SSMSK – údržba krajské silniční sítě | 38 089 | 34 841 | 36 597 | 42 020 | 37 867 |
| Ostatní odběratelé, včetně prodeje | 65 904 | 65 376 | 57 568 | 41 442 | 29 643 |
| Celkem | 401 657 | 385 823 | 408 058 | 382 462 | 389 559 |

Informace o aktivitách v oblasti ochrany životního prostředí a pracovněprávních vztazích

V roce 2013 se společnosti podařilo obhájit certifikát dle

ČSN OHSAS 18001:2008

(management bezpečnosti).

V rámci tohoto integrovaného systému (IMS) bude společnost uplatňovat i nadále environmentální strategii, která se bude zaměřovat zejména na následující principy a zásady:

- trvalé plnění všech příslušných požadavků legislativy vztahujících se k ochraně životního prostředí,
- udržování a neustálé zlepšování systému environmentálního managementu podle požadavků normy ČSN EN ISO 14001:2005,
- minimalizaci negativních dopadů našich činností, produktů a služeb na životní prostředí, zdraví zaměstnanců a obyvatel okolní areálu společnosti i všech lokalit, kde provádíme svou činnost,
- hodnocení dopadů na životní prostředí ve všech oblastech našeho působení,
- snižování dopadů na životní prostředí a předcházení znečištění všemi dostupnými způsoby,
- stanovování aktuálních reálných cílů v oblasti zlepšování ochrany životního prostředí,
- zapojení všech zaměstnanců do environmentálního programu a zajištění jejich vyškolení nutného k převzetí odpovědnosti na svém pracovišti,

- podporu programu zaměřeného na neustálé zlepšování v oblasti životního prostředí, včetně vhodných prostředků pro sledování stavu/monitoring,
- najímání způsobilých subdodavatelů zajišťujících ochranu životního prostředí při své práci.

Uvědomujeme si současné i potenciální vlivy své činnosti na společnost a jejich negativní působení na životní prostředí a chceme je snižovat. Zavazujeme se k minimalizaci a šetrnému dopadu své činnosti na životní prostředí.

Jsme si vědomi, že zákazníci, zaměstnanci a všechny zainteresované strany se stále více zajímají o životní prostředí.

Rozhodujícím úkolem je skloubit nároky na ochranu životního prostředí a plnění všech podnikatelských záměrů firmy.



Informace o aktivitách v oblasti pracovněprávních vztahů

K 31. 12. 2013 bylo 86 zaměstnanců organizováno v odborovém svazu, což představuje 34,68 % ze všech 248 zaměstnanců společnosti. Pro rok 2013 platila v oblasti pracovněprávních vztahů ustanovení Kolektivní smlouvy na rok 2012 a 2013, která byla uzavřena mezi Ostravskými komunikacemi, a.s., a odborovým svazem v lednu 2012. Předmětem této kolektivní smlouvy je stanovení a upřesnění podmínek týkajících se pracovněprávních vztahů, mzdových, sociálních a dalších nároků zaměstnanců, včetně bezpečnosti a ochrany zdraví při práci. Kolektivní smlouva dále upravuje postup pro spravedlivé řešení sporů zaměstnanců a nároků vyplývajících z kolektivní smlouvy tak, aby byly trvale vytvářeny a udržovány vzájemně uspokojivé vztahy mezi oběma stranami.

V oblasti mezilidských vztahů:

- respektujeme jednoznačně vyspecifikované odpovědnosti (pravomoci a povinnosti) jednotlivých úseků řízení a pracovníků,
- vzájemnou komunikaci v rámci společnosti definujeme zcela srozumitelně a jasně,
- ctíme disciplínu, morálku a kulturu jednání.

Ve vztahu na zaměstnance:

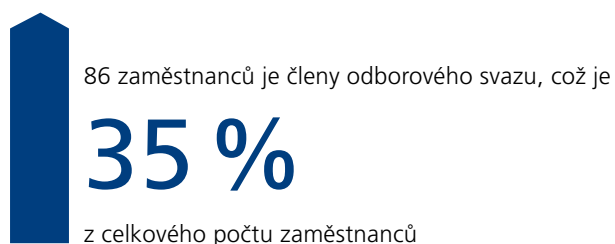
- uznáváme zásadu, že stabilní stav vysoce kvalifikovaných zaměstnanců dosahujících uspokojení z vlastní práce je nezbytnou podmínkou kvality,
- uznáváme zásadu, že nespokojený zaměstnanec nemůže být přínosem pro kvalitu,



- podporujeme neustálé vzdělávání a zvyšování kvalifikace zaměstnanců,
- zdůrazňujeme význam kvality práce a správné motivace zaměstnanců,
- podporujeme pocit hrdosti být součástí společnosti.

Ve vztahu na pracovní prostředí:

- podle daných možností usilujeme o udržování a zlepšování pracovního prostředí,
- zakoupili jsme modernější a ekologičtější stroje a zařízení usnadňující práci našim zaměstnancům,
- provedli jsme řadu oprav prostor a objektů společnosti s cílem zlepšení pracovního prostředí zaměstnanců společnosti,
- společnost vynaložila nemalé prostředky na péči o zaměstnance v dalších oblastech sociální sféry jako je stravování, rekreace, dovolené a podobně.



Organizační složka v zahraničí

Účetní jednotka nemá organizační složku podniku v zahraničí.



Předpokládaný vývoj činnosti Ostravských komunikací, a.s., v roce 2014 a následujících letech

Společnost se zaměří na tyto základní oblasti:

V oblasti zimní údržby komunikací (ZÚK)

Maximální organizační a technickou přípravu, optimální předzásobení posypovou solí a inertními materiály, zvýšení kontroly činnosti mechanismů při využití systému GPS. Zdokonalování řídicích dovedností osádek vozidel zimní údržby. Zkvalitňování rozhodovacího procesu dispečerů zimní údržby především lepším využíváním informací o stavu a předpovědi počasí a informací z kamerového systému na území města. Zlepšením rozhodovací činnosti dispečerů dosáhnout úspory posypového materiálu. V následujících letech budeme usilovat o provádění ZÚK MK III. třídy na území SMO.

V oblasti letní údržby komunikací

Zachování a vylepšení současného stavebního stavu komunikací a mostů, včetně vodorovného a svislého dopravního značení a veškerého dalšího příslušenství v přímé souvislosti s přidělenými finančními prostředky. Pokračování ve výměně litinových mříží uličních vpustí za výrobky z plastu (z kompozitu). V naší

pozornosti bude i nadále čistota komunikací, a to nejen těch, které jsou v majetku města, ale i ostatních námi spravovaných úseků.

Budeme dále usilovat o čištění MK III. třídy. Veškeré činnosti v rámci čištění komunikací realizují Ostravské komunikace, a.s., vlastními samosběry a kropicími vozy. Ve větší míře budeme uplatňovat moderní a zejména časově méně náročné opravy s cílem zkrácení lhůt pro uzavírky opravovaných úseků při výškových opravě uličních vpustí, revizních šachtic a dalších činností. Budeme spolupracovat na tvorbě geografického informačního systému ve formě sběru a průběžné aktualizace dat.

V oblasti dopravního inženýrství

Pokračovat v zpracování digitálního pasportu dopravního značení (DZ) ve dalších městských obvodech MOaP, Mariánské Hory a Hulváky, Petřkovice, Radvanice a Bartovice, Slezská Ostrava, Vítkovice a provést aktualizaci stávajícího pasportu DZ v MOb Ostrava-Jih. Cílem je vytvoření digitálního pasportu DZ na celém území města Ostravy.

V oblasti BESIPu pokračovat v organizaci preventivně-bezpečnostních akcí pro děti a mládež (cyklosoutěže, podpora

činnosti dětských dopravních hřišť, dopravně znalostní soutěže, pořádání seminářů pro metodiky dopravní výchovy atd.). V přecházejícím roce nebyl zpracován plánovaný propagační materiál řešící chování chodců na přechodech pro chodce řízených SSZ. Tento bude zpracován letos, a to i z důvodu nárůstu dotazů občanů na možnosti projití přechodu pro chodce, i když po celou dobu přecházení nesvítí signál "volno". Další propagační materiál bude zpracován pro objasnění rozdílu mezi směrovým signálem a doplňkovou šipkou. Po pěti letech opět zorganizovat mezinárodní školení pro odborníky zabývající se problematikou dopravního inženýrství. Školení bude zaměřeno na bezpečnost silniční dopravy a cyklistickou dopravu.

Dále budeme zajišťovat kontinuitu sčítání intenzit dopravy, vyhodnocovat nehodovost a řešit nehodové lokality zpracováním Ročního projektu OŘD, zajišťovat fungování Pracovní skupiny OŘD při OD MMO, aktualizovat pasport DZ a SSZ, sledovat funkčnost SSZ na křižovatkách a přechodech a reagovat na vzniklé situace např. úpravami signálních plánů. Stejně jako v minulých letech bude vydán Sborník informací o dopravě, tentokrát ovšem v nové grafické úpravě. Nehodovost budeme od letošního roku vyhodnocovat v novém softwaru, jenž se nyní testuje.

V oblasti digitalizace pasportů

GIS u společnosti je provozován od roku 2004 v několika softwarových aplikacích v souladu s rozvojem GIS města Ostravy.

I v roce 2013 byly práce v pasportech zaměřeny na aktualizaci dat na svěřeném majetku do péče společnosti a zavádění dat z nově dokončených staveb. Dále se rozvíjí spolupráce techniků s provozem na aktualizaci dat. Vybrané aplikace GIS byly rozšířeny o údržbové moduly, které mapují práci provozu a údržbu svěřeného majetku.

Objekty pasportizace již jsou techniky nebo vedoucími provozu v terénu zaměřována kvalitní GPS Trimble s přesností 10 cm.

V roce 2013 byla posbírána data o výtlučích na místních komunikacích III. tříd ve městě.

Vzhledem k potřebě práce s aktuálními daty v terénu byly pasporty pro veřejné osvětlení v rámci upgrade jádra GIS rozšířeny o modul synchronizace dat, který již umožňuje práci s notebookem nebo tabletem v terénu a přenos posbíraných dat přímo z terénu na server do databáze. První zaměstnanci provozu údržby veřejného osvětlení byli vybaveni tablety. Práce s tablety je nově zavedena také u správy veřejného osvětlení, která tablety intenzivně využívá pro synchronizovaný sběr dat přímo v terénu. Tento upgrade dále umožňuje zobrazování připojených fotografií přímo v mapě u zobrazovaného objektu.

V rámci aktualizace videopasportu na místních komunikacích ve městě bylo pořízeno panoramatické video komunikací, které byly aktualizovány. Tato aktualizace umožňuje jednodušší práci dopravních inženýrů i techniků, kteří potřebují v rámci sledování komunikací mít rozhled v úhlu 180°.

Také jsme rozšířili sledování v pasportech GIS o aplikaci Nehodovost, která využívá importy dat o nehodách od Policie ČR s možností grafické lokalizace nehod včetně databáze o nehodě.

I v roce 2013 byla aktualizována webová aplikace iCityInfo, která partnerům včetně Policie ČR zpřístupňuje ve vybraných pasportech sledované údaje. Také jsou zde připojeny i údaje pro odbor dopravy ze softwaru pro pasportizaci obvodů Ameba i data jiných vybraných aplikací. Dále byla webová aplikace rozšířena o možnost zobrazování dat o poškození místních komunikací výtlučky z dokumentace připojené k uliční síti – tzv. evidence stavů na místních komunikacích III. tříd.

Pro rok 2014 připravujeme:

- **aktualizace dat v zavedených pasportech GIS,**
- **sběr dat dopravního značení** na místních komunikacích III. tříd ve vybraných městských obvodech,
- **aktualizace video pasportu,**
- **rozšíření synchronizace dat na další pasporty GIS** – v prvním pololetí je v plánu pasport Doprava, kterým je aktualizováno vodorovné i svislé dopravní značení ve městě,
- **v nové aplikaci Nehodovost připravujeme analýzy dat nehod** pro statistické vyhodnocení dat, a to včetně přípravy grafických podkladů o nehodách a tisku.



V oblasti údržby pozemních komunikací a oprav mostů

Zajistit inženýrsko-investorskou činnost v přípravě a realizaci oprav místních komunikací v objemu 49,4 mil. Kč a oprav mostů a lávek na místních komunikacích v objemu 2,5 mil. Kč (uvedené částky jsou bez DPH).

V oblasti provozu veřejného osvětlení

Tak jako v předchozích letech, i v roce 2014 budou realizovány kontroly technického stavu stožárů veřejného osvětlení a plošná preventivní údržba zařízení veřejného osvětlení (VO) v souladu s Generelem veřejného osvětlení města Ostravy. Z důvodu velmi nízkého objemu investiční výstavby v oblasti rekonstrukcí VO musí být i nadále věnována pozornost zařízení VO za dobou životnosti, zejména prohlídkám stavu stožárů jako prevence vzniku škod na majetku a zdraví v důsledku možnosti jejich samovolného pádu. Na vybraných úsecích, kde jsou svítidla již za hranici životnosti, bude provedena jejich výměna za moderní LED diodové, které přinesou úsporu až 60 % nákladů, a to v rozsahu 400 kusů. Jedná se o oblast ulice Slavičkovy v Moravské Ostravě a Přívoze, oblast ulice Mojžírovců v Mariánských Horách a Hulvákách a oblast ulice Ukrajinské v Porubě. V oblastech s nadměrně znečišťovanými stožáry polepy a plakáty budou pokračovat antikoroziční nátěry v provedení antiplakát.

Ve spolupráci s odbory dopravy a investičním MMO jsou naplánovány realizace staveb rekonstrukce a doplnění VO v části Poruba – oblast ulice Studenstké, přechody 1. Čs. arm. sboru, Slezská Ostrava - oblast U Staré elektrárny – 2. stavba, Pod Výtahem, Rampy Rudná – Frýdecká, Riegrova a U dolu Heřmanice, Mariánské Hory – oblast Fifejdy 1, etapa IV. A, Vítkovice – oblast Starobní, Ostrava-Jih – oblast Chalupníková, Výškovic-ká za domem, Dr. Martínka – 2. stavba a V Zá-lomu, Radvanice a Bartovice – oblast Ráčkova, Stará Bělá – dokončení rekonstrukce nn + VO,

Hrabová – ulice Domovská, Nová Ves, ulice Valašská, kde je rovněž samozřejmostí použití LED svítidel. Bude proveden průzkum celkem u devíti staveb evidovaných v požadavcích na doplnění VO v konkrétních lokalitách a které mají charakter investiční výstavby. Tyto průzkumy jsou dále podkladem k dalším jednáním s příslušnými odbory MMO, o zařazení staveb do plánu investic.

V oblasti ochrany životního prostředí

Neustále zlepšovat systém environmentu v rámci integrovaného systému managementu. V roce 2012 byla zrealizována výstavba tzv. smetkového hospodářství. Stavba slouží k odvodnění smetků a kalů, vzniklých při čištění komunikací, před jejich odvozem na řízenou skládku. Naše společnost se bude snažit nabízet toto ekologické vysušování smetků a kalů i dalším společnostem, které se zabývají čištěním komunikací v Ostravě a nejbližším okolí.



V oblasti zajištění zakázky

Úspěšně realizovat zakázky od statutárního města Ostravy, Moravskoslezského kraje a ČR, a tím si zajistit výchozí pozici pro udržení těchto zakázek i v budoucnosti. Dále pak zvýšit procento zakázek pro tzv. další zákazníky (mimo tři již jmenované).

V oblasti strategie firmy

Pokračování ve fungování na tržních principech, to znamená, že společnost musí obstát v čistě tržním prostředí, bez subvencí a podpor. Musí se umět srovnat s konkurencí, aktivně se podílet na zvyšování zaměstnanosti ve městě, či regionu a v neposlední řadě musí přinášet akcionáři přidanou hodnotu. Společně s těmito cíli musí zabezpečit plnění všech povinností vyplývajících z uzavřených smluv s odběrateli.

Chceme na své zákazníky působit jako progresivní společnost, která svou existenci buduje na osobní odpovědnosti svých zaměstnanců, a to v celém portfoliu svých činností.

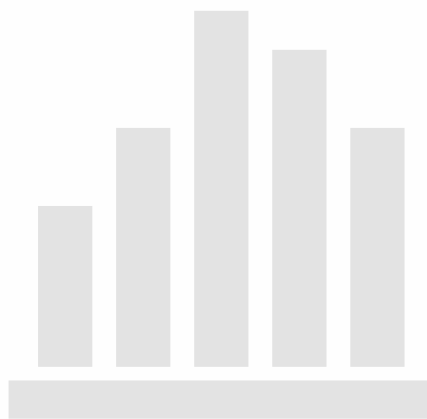
Strategii společnosti zaměřujeme zejména:

- na trvalou orientaci k zákazníkovi,
- na prohlubování technické zdatnosti a profesionality našich zaměstnanců,
- na kvalitu poskytovaných služeb.

Nejdůležitějším cílem společnosti je spokojený zákazník a neustálé zvyšování kvalifikace a profesní zdatnosti zaměstnanců především vzhledem k rostoucím nárokům na kvalitu poskytovaných služeb. Prioritou je tedy maximální a trvalé uspokojování potřeb našich zákazníků.



Finanční část



Rozvaha

v plném rozsahu ke dni 31. 12. 2013 (v celých tisících Kč)

| Označení | AKTIVA | Číslo řádku | Skutečnost v účetním období | | | Minulé úč. období |
|----------|---|-------------|-----------------------------|-----------|---------|-------------------|
| | | | Brutto 1 | Korekce 2 | Netto 3 | Netto 4 |
| a | b | c | | | | |
| A. | Pohledávky za upsaný základní kapitál | 2 | 0 | 0 | 0 | 0 |
| B. | Dlouhodobý majetek (B.I. + B.II. + B.III.) | 3 | 428 022 | 198 921 | 229 101 | 220 984 |
| B.I. | Dlouhodobý nehmotný majetek (součet B.I.1. až B.I.8.) | 4 | 7 667 | 7 244 | 423 | 394 |
| B.I.1. | Zřizovací údaje | 5 | 169 | 169 | 0 | 0 |
| 2. | Nehmotné výsledky výzkumu a vývoje | 6 | 0 | 0 | 0 | 0 |
| 3. | Software | 7 | 7 389 | 6 966 | 423 | 394 |
| 4. | Ocenitelná práva | 8 | 0 | 0 | 0 | 0 |
| 5. | Goodwill | 9 | 0 | 0 | 0 | 0 |
| 6. | Jiný dlouhodobý nehmotný majetek | 10 | 109 | 109 | 0 | 0 |
| 7. | Nedokončený dlouhodobý nehmotný majetek | 11 | 0 | 0 | 0 | 0 |
| 8. | Poskytnuté zálohy na dlouhodobý nehmotný majetek | 12 | 0 | 0 | 0 | 0 |
| B.II. | Dlouhodobý hmotný majetek (součet B.II.1. až B.II.9.) | 13 | 420 355 | 191 677 | 228 678 | 220 590 |
| B.II.1. | Pozemky | 14 | 72 879 | 0 | 72 879 | 72 320 |
| 2. | Stavby | 15 | 125 794 | 56 414 | 69 380 | 69 457 |
| 3. | Samostatně movité věci a soubory movitých věcí | 16 | 248 890 | 156 340 | 92 550 | 87 439 |
| 4. | Pěstitelské celky trvalých porostů | 17 | 0 | 0 | 0 | 0 |
| 5. | Dospělá zvířata a jejich skupiny | 18 | 0 | 0 | 0 | 0 |
| 6. | Jiný dlouhodobý hmotný majetek | 19 | 4 | 0 | 4 | 4 |
| 7. | Nedokončený dlouhodobý hmotný majetek | 20 | 3 736 | 0 | 3 736 | 2 972 |
| 8. | Poskytnuté zálohy na dlouhodobý hmotný majetek | 21 | 0 | 0 | 0 | 72 |
| 9. | Oceňovací rozdíl k nabytému majetku | 22 | -30 948 | -21 077 | -9 871 | -11 674 |
| B.III. | Dlouhodobý finanční majetek (součet B.III.1. až B.III.7.) | 23 | 0 | 0 | 0 | 0 |
| B.III.1. | Podíly v ovládaných a řízených osobách | 24 | 0 | 0 | 0 | 0 |
| 2. | Podíly v účetních jednotkách pod podstatným vlivem | 25 | 0 | 0 | 0 | 0 |
| 3. | Ostatní dlouhodobé cenné papíry a podíly | 26 | 0 | 0 | 0 | 0 |
| 4. | Půjčky a úvěry - ovládající a řídicí osoba, podstatný vliv | 27 | 0 | 0 | 0 | 0 |
| 5. | Jiný dlouhodobý finanční majetek | 28 | 0 | 0 | 0 | 0 |
| 6. | Pořízovaný dlouhodobý finanční majetek | 29 | 0 | 0 | 0 | 0 |
| 7. | Poskytnuté zálohy na dlouhodobý finanční majetek | 30 | 0 | 0 | 0 | 0 |
| C. | Oběžná aktiva (C.I. + C.II. + C.III. + C.IV.) | 31 | 138 053 | 1 421 | 136 632 | 110 933 |
| C.I. | Zásoby (součet C.I.1. až C.I.6.) | 32 | 23 032 | 671 | 22 361 | 24 573 |
| C.I.1. | Materiál | 33 | 22 921 | 671 | 22 250 | 21 838 |
| 2. | Nedokončená výroba a polotovary | 34 | 0 | 0 | 0 | 2 575 |
| 3. | Výrobky | 35 | 0 | 0 | 0 | 0 |
| 4. | Mladá a ostatní zvířata a jejich skupiny | 36 | 0 | 0 | 0 | 0 |
| 5. | Zboží | 37 | 0 | 0 | 0 | 0 |
| 6. | Poskytnuté zálohy na zásoby | 38 | 111 | 0 | 111 | 160 |
| C.II. | Dlouhodobé pohledávky (součet C.II.1. až C.II.8.) | 39 | 0 | 0 | 0 | 0 |
| C.II.1. | Pohledávky z obchodních vztahů | 40 | 0 | 0 | 0 | 0 |
| 2. | Pohledávky - ovládající a řídicí osoba | 41 | 0 | 0 | 0 | 0 |
| 3. | Pohledávky - podstatný vliv | 42 | 0 | 0 | 0 | 0 |
| 4. | Pohledávky za společníky, členy družstva a účastníky sdružení | 43 | 0 | 0 | 0 | 0 |
| 5. | Dlouhodobé poskytnuté zálohy | 44 | 0 | 0 | 0 | 0 |
| 6. | Dohadné účty aktivní | 45 | 0 | 0 | 0 | 0 |
| 7. | Jiné pohledávky | 46 | 0 | 0 | 0 | 0 |
| 8. | Odložená daňová pohledávka | 47 | 0 | 0 | 0 | 0 |
| C.III. | Krátkodobé pohledávky (součet C.III.1. až C.III.9.) | 48 | 41 553 | 750 | 40 803 | 34 916 |
| C.III.1. | Pohledávky z obchodních vztahů | 49 | 31 019 | 750 | 30 269 | 25 558 |
| 2. | Pohledávky - ovládající a řídicí osoba | 50 | 0 | 0 | 0 | 0 |
| 3. | Pohledávky - podstatný vliv | 51 | 0 | 0 | 0 | 0 |
| 4. | Pohledávky za společníky, členy družstva a účastníky sdružení | 52 | 0 | 0 | 0 | 0 |
| 5. | Sociální zabezpečení a zdravotní pojištění | 53 | 0 | 0 | 0 | 0 |

| Označení | AKTIVA | Číslo řádku | Skutečnost v účetním období | | | Minulé úč. období |
|----------|---|-------------|-----------------------------|-----------|---------|-------------------|
| a | b | c | Brutto 1 | Korekce 2 | Netto 3 | Netto 4 |
| 6. | Stát - daňové pohledávky | 54 | 8 625 | 0 | 8 625 | 8 456 |
| 7. | Krátkodobé poskytnuté zálohy | 55 | 934 | 0 | 934 | 1 056 |
| 8. | Dohadné účty aktivní | 56 | -207 | 0 | -207 | -636 |
| 9. | Jiné pohledávky | 57 | 1 182 | 0 | 1 182 | 482 |
| C.IV. | Krátkodobý finanční majetek (součet C.IV.1. až C.IV.4.) | 58 | 73 468 | 0 | 73 468 | 51 444 |
| C.IV.1. | Peníze | 59 | 137 | 0 | 137 | 174 |
| 2. | Účty v bankách | 60 | 73 331 | 0 | 73 331 | 51 270 |
| 3. | Krátkodobé cenné papíry a podíly | 61 | 0 | 0 | 0 | 0 |
| 4. | Pořizovaný krátkodobý finanční majetek | 62 | 0 | 0 | 0 | 0 |
| D.I. | Časové rozlišení (D.I.1. + D.I.4.) | 63 | 1 694 | 0 | 1 694 | 2 411 |
| D.I.1. | Náklady příštích období | 64 | 1 664 | 0 | 1 664 | 2 411 |
| 2. | Komplexní náklady příštích období | 65 | 0 | 0 | 0 | 0 |
| 3. | Příjmy příštích období | 66 | 30 | 0 | 30 | 0 |

| Označení | PASIVA | Číslo řádku | Stav v běžném účet. období | Stav v minulém účet. období |
|----------|---|-------------|----------------------------|-----------------------------|
| a | b | c | 5 | 6 |
| | PASIVA CELKEM (A. + B. + C.I.) | 67 | 367 427 | 334 328 |
| A. | Vlastní kapitál (A.I. + A.II. + A.III. + A.IV. + A.V.) | 68 | 307 169 | 290 942 |
| A.I. | Základní kapitál | 69 | 105 378 | 105 378 |
| A.I.1. | Základní kapitál | 70 | 105 378 | 105 378 |
| 2. | Vlastní akcie a vlastní obchodní podíly (-) | 71 | 0 | 0 |
| 3. | Změny základního kapitálu | 72 | 0 | 0 |
| A.II. | Kapitálové fondy (součet A.II.1. až A.II.d.) | 73 | 45 008 | 45 008 |
| A.II.1. | Emisní ážio | 74 | 0 | 0 |
| 2. | Ostatní kapitálové fondy | 75 | 45 008 | 45 008 |
| 3. | Oceňovací rozdíly z přecenění majetku a závazků | 76 | 0 | 0 |
| 4. | Oceňovací rozdíly z přecenění při přeměnách | 77 | 0 | 0 |
| 5. | Rozdíly z přeměn společnosti | 78 | 0 | 0 |
| A.III. | Rezervní fond, nedělitelný fond a ostatní fondy ze zisku | 79 | 124 150 | 109 599 |
| A.III.1. | Zákonný rezervní fond / Nedělitelný fond | 80 | 15 087 | 13 539 |
| 2. | Statutární a ostatní fondy | 81 | 109 063 | 96 060 |
| A.IV. | Výsledek hospodaření minulých let (A.IV.1. + A.IV.2.) | 82 | 0 | 0 |
| A.IV.1. | Nerozdělený zisk minulých let | 83 | 0 | 0 |
| 2. | Neuhrazená ztráta minulých let | 84 | 0 | 0 |
| A.V. | Výsledek hospodaření běžného účetního období /+/- | 85 | 32 633 | 30 957 |
| B. | Cizí zdroje (B.I. + B.II. + B.III. + B.IV.) | 86 | 54 131 | 37 256 |
| B.I. | Rezervy (součet B.I.1. až B.I.4.) | 87 | 6 013 | 4 175 |
| B.I.1. | Rezervy podle zvláštních právních předpisů | 88 | 0 | 0 |
| 2. | Rezerva na důchody a podobné závazky | 89 | 0 | 0 |
| 3. | Rezerva na daň z příjmů | 90 | 0 | 0 |
| 4. | Ostatní rezervy | 91 | 6 013 | 4 175 |
| B.II. | Dlouhodobé závazky (součet B.II.1. až B.II.10.) | 92 | 6 336 | 5 045 |
| B.II.1. | Závazky z obchodních vztahů | 93 | 0 | 0 |
| 2. | Závazky - ovládající a řídicí osoba | 94 | 0 | 0 |
| 3. | Závazky - podstatný vliv | 95 | 0 | 0 |
| 4. | Závazky ke společníkům, členům družstva a k účastníkům sdružení | 96 | 0 | 0 |
| 5. | Dlouhodobé přijaté zálohy | 97 | 0 | 0 |
| 6. | Vydané dluhopisy | 98 | 0 | 0 |
| 7. | Dlouhodobé směnky k úhradě | 99 | 0 | 0 |
| 8. | Dohadné účty pasivní | 100 | 0 | 0 |
| 9. | Jiné závazky | 101 | 0 | 0 |
| 10. | Odložený daňový závazek | 102 | 6 336 | 5 045 |

| Označení | PASIVA | Číslo řádku | Stav v běžném účet. období | Stav v minulém účet. období |
|----------|---|-------------|----------------------------|-----------------------------|
| a | b | c | 5 | 6 |
| B.III. | Krátkodobé závazky (součet B.III.1. až B.III.11.) | 103 | 41 782 | 28 036 |
| B.III.1. | Závazky z obchodních vztahů | 104 | 32 560 | 16 734 |
| 2. | Závazky - ovládající a řídicí osoba | 105 | 0 | 0 |
| 3. | Závazky - podstatný vliv | 106 | 0 | 0 |
| 4. | Závazky ke společníkům, členům družstva a k účastníkům sdružení | 107 | 0 | 0 |
| 5. | Závazky k zaměstnancům | 108 | 4 870 | 5 887 |
| 6. | Závazky ze sociálního zabezpečení a zdravotního pojištění | 109 | 2 918 | 3 532 |
| 7. | Stát - daňové závazky a dotace | 110 | 683 | 954 |
| 8. | Krátkodobé přijaté zálohy | 111 | 19 | 0 |
| 9. | Vydané dluhopisy | 112 | 0 | 0 |
| 10. | Dohadné účty pasivní | 113 | 732 | 929 |
| 11. | Jiné závazky | 114 | 0 | 0 |
| B.IV. | Bankovní úvěry a výpomoci (součet B.IV.1. až B.IV.3.) | 115 | 0 | 0 |
| B.IV.1. | Bankovní úvěry dlouhodobé | 116 | 0 | 0 |
| 2. | Krátkodobé bankovní úvěry | 117 | 0 | 0 |
| 3. | Krátkodobé finanční výpomoci | 118 | 0 | 0 |
| C.I. | Časové rozlišení | 119 | 6 127 | 6 130 |
| C.I.1. | Výdaje příštích období | 120 | 5 162 | 4 924 |
| 2. | Výnosy příštích období | 121 | 965 | 1 206 |



Výkaz zisku a ztráty, druhové členění

V plném rozsahu ke dni 31. 12. 2013 (v celých tisících Kč)

IČ: 25396544

| Označení | Text | číslo řádku | Skutečnost v účetním období | |
|----------|---|----------------|-----------------------------|-----------|
| a | b | c | běžném 1 | minulém 2 |
| I. | Tržby za prodej zboží | 1 | 2 070 | 1 464 |
| A. | Náklady vynaložené na prodané zboží | 2 | 1 507 | 1 068 |
| + | Obchodní marže (I. - A.) | 3 | 563 | 396 |
| II. | Výkony (II.1. až II.3.) | 4 | 393 465 | 392 359 |
| II.1. | Tržby za prodej vlastních výrobků a služeb | 5 | 393 913 | 379 139 |
| 2. | Změna stavu zásob vlastní činnosti | 6 | -2 575 | 2 575 |
| 3. | Aktivace | 7 | 2 127 | 10 645 |
| B. | Výkonová spotřeba (B.1. + B.2.) | 8 | 219 608 | 227 963 |
| B.1. | Spotřeba materiálu a energie | 9 | 134 615 | 126 147 |
| 2. | Služby | 10 | 84 993 | 101 816 |
| + | Přidaná hodnota (I. - A. + II. - B.) | 11 | 174 420 | 164 792 |
| C. | Osobní náklady (součet C.1. až C.4.) | 12 | 114 146 | 112 170 |
| C.1. | Mzdové náklady | 13 | 80 987 | 79 653 |
| 2. | Odměny členům orgánu společnosti a družstva | 14 | 1 135 | 929 |
| 3. | Náklady na sociální zabezpečení a zdravotní pojištění | 15 | 28 383 | 27 949 |
| 4. | Sociální náklady | 16 | 3 641 | 3 639 |
| D. | Daně a poplatky | 17 | 1 040 | 986 |
| E. | Odpisy dlouhodobého nehmotného a hmotného majetku | 18 | 16 729 | 13 250 |
| III. | Tržby z prodeje dlouhodobého majetku a materiálů (III.1. + III.2.) | 19 | 5 675 | 5 220 |
| III.1. | Tržby z prodeje dlouhodobého majetku | 20 | 554 | 721 |
| 2. | Tržby z prodeje materiálů | 21 | 5 121 | 4 499 |
| F. | Zůstatková cena prodaného dlouhodob. majetku a materiálu (F.1. + F.2.) | 22 | 4 827 | 4 135 |
| F.1. | Zůstatková cena prodaného dlouhodobého majetku | 23 | 0 | 27 |
| 2. | Prodaný materiál | 24 | 4 827 | 4 108 |
| G. | Změna stavu rezerv a opravných položek v provozní oblasti a komplexních nákladů příštích období | 25 | 2 010 | -816 |
| IV. | Ostatní provozní výnosy | 26 | 2 106 | 1 243 |
| H. | Ostatní provozní náklady | 27 | 3 938 | 4 217 |
| V. | Převod provozních výnosů | 28 | 0 | 0 |
| I. | Převod provozních nákladů | 29 | 0 | 0 |
| * | Provozní výsledek hospodaření (zohlednění položek (+). až V.) | 30 | 39 511 | 37 313 |
| VI. | Tržby z prodeje cenných papírů a podílů | 31 | 0 | 0 |
| J. | Prodané cenné papíry a podíly | 32 | 0 | 0 |
| VII. | Výnosy z dlouhodobého finančního majetku (součet VII.1 až VII.3.) | 33 | 0 | 0 |
| VII.1. | Výnosy z podílů v ovládaných a řízených osobách a v účetních jednotkách pod podstatným vlivem | 34 | 0 | 0 |
| 2. | Výnosy z ostatních dlouhodobých cenných papírů a podílů | 35 | 0 | 0 |
| 3. | Výnosy z ostatního dlouhodobého finančního majetku | 36 | 0 | 0 |
| VIII. | Výnosy z krátkodobého finančního majetku | 37 | 0 | 0 |
| K. | Náklady z finančního majetku | 38 | 0 | 0 |
| IX. | Výnosy z přecenění cenných papírů a derivátů | 39 | 0 | 0 |
| L. | Náklady z přecenění cenných papírů a derivátů | 40 | 0 | 0 |
| M. | Změna stavu rezerv a opravných položek ve finanční oblasti | 41 | 0 | 0 |
| X. | Výnosové úroky | 42 | 375 | 475 |
| N. | Nákladové úroky | 43 | 0 | 0 |
| XI. | Ostatní finanční výnosy | 44 | 0 | 0 |
| O. | Ostatní finanční náklady | 45 | 125 | 120 |
| XII. | Převod finančních výnosů | 46 | 0 | 0 |
| P. | Převod finančních nákladů | 47 | 0 | 0 |



| Označení | Text | číslo řádku | Skutečnost v účetním období | |
|----------|--|-------------|-----------------------------|-----------|
| | | | běžném 1 | minulém 2 |
| a | b | c | | |
| * | Finanční výsledek hospodaření (zohlednění položek VI. až P.) | 48 | 250 | 355 |
| Q. | Daň z příjmu za běžnou činnost (Q.1. + Q.2.) | 49 | 7 128 | 6 711 |
| Q.1. | splatná | 50 | 5 837 | 5 061 |
| 2. | odložená | 51 | 1 291 | 1 650 |
| ** | Výsledek hospodaření za běžnou činnost (provozní výsledek hospodaření + finanční výsledek hospodaření -Q.) | 52 | 32 633 | 30 957 |
| XIII. | Mimořádné výnosy | 53 | 0 | 0 |
| R. | Mimořádné náklady | 54 | 0 | 0 |
| S. | Daň z příjmu z mimořádné činnosti (S.1. + S.2.) | 55 | 0 | 0 |
| S.1. | splatná | 56 | 0 | 0 |
| 2. | odložená | 57 | 0 | 0 |
| * | Mimořádný výsledek hospodaření (XIII. - R. -S.) | 58 | 0 | 0 |
| T. | Převod podílu na výsledku hospodaření společníkům (+/-) | 59 | 0 | 0 |
| *** | Výsledek hospodaření za účetní období(+/-) (výsledek hospodaření za běžnou činnost + mimořádný výsledek hospodaření - T) | 60 | 32 633 | 30 957 |
| **** | Výsledek hospodaření před zdaněním (provozní výsledek hospodaření + finanční výsledek hospodaření + mimořádné výnosy - R.) | 61 | 39 761 | 37 668 |

Příloha k účetní závěrce sestavené k 31. 12. 2013

I. Základní údaje o společnosti

1. Identifikace účetní jednotky

Ostravské komunikace, a.s.

Novoveská 1266/25

709 00 Ostrava – Mariánské Hory

IČ: 25396544

DIČ: CZ25396544

Datum zápisu do obchodního rejstříku: 22. 4. 1998

Společnost byla zapsána u Krajského soudu v Ostravě, obchodní rejstřík odd. B, vložka 1886.

Jediným akcionářem společnosti je statutární město Ostrava.

Předmět činnosti

- Provádění staveb, jejich změn a odstraňování
- Koupě zboží za účelem jeho dalšího prodeje a prodej
- Silniční motorová doprava nákladní
- Silniční motorová doprava osobní
- Montáž, opravy, revize a zkoušky vyhrazených elektrických zařízení
- Výroba rozvaděčů nízkého napětí a baterií, kabelů a vodičů
- Zámečnictví
- Opravy motorových vozidel
- Pronájem movitostí a nemovitostí včetně služeb
- Provoz parkovacích automatů
- Inženýrská, technická, plánovací a poradenská činnost v oblasti silniční dopravy
- Inženýrská činnost ve výstavbě
- Projektová činnost ve výstavbě
- Údržba veřejné zeleně

- Úklidové práce vnější – zimní a letní údržba komunikací
- Správa veřejného osvětlení, kromě příloh zák. č. 455/91 Sb.
- Technická činnost v dopravě
- Reklamní činnost a marketing

2. Složení statutárních a jiných orgánů

Představenstvo společnosti:

| | |
|-------------------|---------------|
| Ing. Daniel LYČKA | předseda |
| Ing. Miloš NOVÁK | místopředseda |
| Ing. Jan ZVOLÁNEK | člen |

Dozorčí rada společnosti:

| | |
|------------------------------|---------------|
| JUDr. Josef BABKA | předseda |
| Josef ŠRÁMEK | místopředseda |
| Ing. Radomír MICHNIAK, Ph.D. | člen |
| Pavel DOSTÁL | člen |
| Ing. Ladislav ŠÍMA | člen |
| Bc. Robert TIMKO | člen |
| Ing. Miroslav ROJÍČEK | člen |
| Romana ŠKOVRONOVÁ | člen |
| Bc. Aleš BOHÁČ | člen |

3. Podíly v jiných účetních jednotkách

Obchodní společnost Ostravské komunikace, a.s., nemá podíl v jiných obchodních společnostech.



4. Údaje o zaměstnancích

| | 2013 | 2012 |
|---|--------|--------|
| Průměrný počet zaměstnanců | 249,09 | 253,12 |
| z toho management | 4 | 4 |
| mzdové náklady zaměstnanci (tis. Kč) | 80 987 | 79 653 |

V roce 2013 byly vyplaceny odměny představenstvu a dozorčí radě v celkové výši 1 134 716,- Kč.

Členům představenstva, výrobnímu náměstkovi, vedoucím provozů 110 (údržba silnic), 210 (doprava), 220 (dílny), 230 (OZ a SH) a internímu auditorovi (OS 311) bylo smluvně umožněno užívat služební osobní vozidla. Z pořizovací hodnoty těchto vozidel se jim zvyšuje o 1% základ pro výpočet daně z příjmu a měsíčně je jim fakturována spotřeba pohonných hmot dle normy spotřeby.


Na základě žádostí byly poskytnuty slevy zaměstnancům na dopravu ve výši 52 662,75 Kč, v roce 2012 činily slevy 46 265,77 Kč.

Zaměstnancům, kteří mají řádně uzavřenou dohodu o řízení a hmotné zodpovědnosti a platné školení pro řidiče referentských vozidel, lze zapůjčit osobní motorová vozidla.

Úhrada za zapůjčení – uživateli se k základu daně z příjmu připočte cena pronájmu odpovídající odpisům za dny zapůjčení, podíl havarijního pojištění za každý den zapůjčení a pohonné hmoty spočítané dle EHK. Tato cena se stanoví jako měsíční průměrná cena z firemní nádrže Bencalor, případně podle ceny tankování přes CCS karty.

5. Změny v organizační struktuře společnosti

Během uplynulého období nedošlo ke změnám v organizační struktuře společnosti.

 Dlouhodobý majetek vytvořený vlastní činností
462 338 Kč

II. Informace o účetních metodách a způsobech oceňování

1. Účetní metody a zásady

Účetní jednotka účtuje v soustavě podvojného účetnictví ve smyslu zákona č. 563/1991 Sb., o účetnictví a vyhlášky MF č. 500/2002 v platném znění. Tyto obecně závazné normy má společnost zapracovány do směrnice ředitele č. CI 3 pod názvem Systém zpracování účetnictví. Na tuto základní směrnici navazují dílčí směrnice, které již popisují konkrétní účetní oblasti.

2. Způsoby ocenění

a) zásob nakupovaných, popřípadě vytvořených ve vlastní režii

Nakupovaný materiál je evidován ve skladě v pořizovací ceně – fakturační hodnota plus vedlejší náklady. Aktivovaný materiál a investice ve vlastní režii jsou účtovány a vedeny podle skutečných nákladů. Ceny materiálů odpovídají tržním cenám.

b) dlouhodobého hmotného a nehmotného majetku vytvořeného vlastní činností

V roce 2013 byl vytvořen dlouhodobý hmotný majetek vlastní činností – oplocení vzduchotechniky ve výši 21 636,55 Kč, odstavná plocha v objektu ulice Soukenické ve výši 313 553,97 Kč, plot v ulici Harantově ve výši 105 033,13 Kč, přípravné práce pro stavbu přístřešků ve výši 22 115,03 Kč.

Celkem aktivace dlouhodobého majetku vytvořeného vlastní činností činila 462 338,68 Kč.

c) cenných papírů a majetkové účasti

Účetní jednotka nevlastní majetkové cenné papíry a jiné majetkové účasti.

3. Druhy vedlejších pořizovacích nákladů zahrnovaných do pořizovacích cen nakupovaných zásob

Vedlejší pořizovací náklady související se zásobami (přepravné, clo, poštovné, obaly) jsou rozpuštěny do ceny zásob.

4. Změny způsobu oceňování, postupu odpisování a postupu účtování

V roce 2013 společnost Ostravské komunikace, a.s., nezměnila způsoby oceňování, odpisování a účtování.

Účetní jednotka zpracovává účetnictví a ekonomické evidence v informačním systému mySAP Business Suite (dále jen mySAP), který byl ve společnosti implementován k 1. 1. 2004.

5. Způsob stanovení opravných položek k majetku

Účetní jednotka stanovila pro rok 2013 tyto zásady vytváření opravných položek k jednotlivým složkám majetku:

Společnost tvoří opravné položky k pohledávkám po splatnosti a k materiálovým zásobám dle těchto kritérií:

Pohledávky

Daňové opravné položky

- nad 36 měsíců po splatnosti – opravná položka ve výši 100 %
- nad 24 měsíce po splatnosti – opravná položka ve výši 66 %
- nad 12 měsíců po splatnosti – opravná položka ve výši 33 %
- v insolvenčním řízení – opravná položka ve výši 100 %

Účetní opravné položky

U pohledávek, které jsou více než 12 měsíců po splatnosti jsou dotvářeny opravné položky do 100 % hodnoty pohledávky.

Materiál

- bez pohybu – opravná položka ve výši 100 %

6. Způsob sestavení odpisových plánů pro dlouhodobý investiční majetek a použité odpisové metody při stanovení účetních odpisů

Odpisy majetku jsou prováděny programem mySAP měsíčně rovnoměrnými odpisy v souladu se zákonem o daních z příjmu č. 586/1992 Sb.

Odpisový plán je sestaven počítačovým programem mySAP podle odpisových skupin. Účetní jednotka stanovuje doby odpisování majetku na základě předpokládané doby použitelnosti tohoto majetku. Daňové odpisy se řídí zákonem o daních z příjmů.

Pro evidenci dlouhodobého hmotného majetku je ve společnosti stanovena hranice 25 000 Kč. Do této výše se o majetku účtuje jako o zásobách. Drobný hmotný majetek se eviduje na podrozvahových účtech – účet 796, a to od hodnoty 500 Kč. Výjimku tvoří hasicí přístroje, které jsou evidovány i při hodnotě nižší.



III. Doplnující informace k rozvaze a výkazu zisku a ztráty

1. Dlouhodobý majetek

Přehled o dlouhodobém majetku za rok 2013 (v tis. Kč)

| Třída | Počáteční stav 2013 | Přírůstek | Úbytek | Požiz. cena k 31.12.2013 | Oprávký k 31.12.2013 | Zůstat. cena k 31.12.2013 |
|---------------------------------|------------------------|---------------|--------------|-----------------------------|-------------------------|------------------------------|
| Nehmotný majetek a jiný majetek | 7 385 | 286 | 0 | 7 671 | 7 243 | 428 |
| Budovy | 121 749 | 4 043 | 0 | 125 794 | 56 414 | 69 380 |
| Stavby | 0 | 0 | 0 | 0 | 0 | 0 |
| Energ. stroje a zařízení | 5 030 | 0 | 0 | 5 030 | 2 897 | 2 133 |
| Pracovní stroje a zařízení | 31 395 | 947 | 450 | 31 892 | 23 114 | 8 778 |
| Přístroje a zařízení | 13 575 | 236 | 2 134 | 11 677 | 8 865 | 2 812 |
| Dopravní prostředky | 183 654 | 18 081 | 3 615 | 198 120 | 119 539 | 78 581 |
| Pozemky | 72 320 | 559 | 0 | 72 879 | 0 | 72 879 |
| Inventář | 2 372 | 0 | 201 | 2 171 | 1 925 | 246 |
| Celkem | 437 480 | 24 152 | 6 400 | 455 232 | 219 997 | 235 237 |

Přehled o dlouhodobém majetku za rok 2012 (v tis. Kč)

| Třída | Počáteční stav 2012 | Přírůstek | Úbytek | Požiz. cena k 31. 12. 2012 | Oprávký k 31. 12. 2012 | Zůstat. cena k 31. 12. 2012 |
|----------------------------|------------------------|---------------|--------------|-------------------------------|---------------------------|--------------------------------|
| Nehmotný majetek | 7 239 | 146 | 0 | 7 385 | 6 986 | 399 |
| Budovy | 93 424 | 28 325 | 0 | 121 749 | 52 293 | 69 456 |
| Stavby | 346 | 0 | 346 | 0 | 0 | 0 |
| Energ. stroje a zařízení | 3 169 | 1 861 | 0 | 5 030 | 2 343 | 2 687 |
| Pracovní stroje a zařízení | 28 163 | 3 300 | 67 | 31 396 | 21 702 | 9 694 |
| Přístroje a zařízení | 11 248 | 2 867 | 541 | 13 574 | 9 707 | 3 867 |
| Dopravní prostředky | 163 761 | 25 481 | 5 588 | 183 654 | 112 802 | 70 852 |
| Pozemky | 70 830 | 1 490 | 0 | 72 320 | 0 | 72 320 |
| Inventář | 2 471 | 140 | 239 | 2 372 | 2 032 | 340 |
| Celkem | 380 651 | 63 610 | 6 781 | 437 480 | 207 865 | 229 615 |

Na základě žádosti o investiční dotaci v rámci programu OPZP obdržela firma Ostravské komunikace, a.s., v prosinci 2013 dotaci ve výši 3 915 000 Kč na nákup zametacího vozu, který byl v tomto měsíci zakoupen a uhrazen.

Dotace z FS 3 327 750 Kč
z SFZP 587 250 Kč

Byla poskytnuta neinvestiční dotace z rozpočtu statutárního města Ostravy ve výši 18 000 Kč . Účelem dotace je odměnění zaměstnanců, kteří se v roce 2012 podíleli na plnění úkolů souvisejících se Systémem sdruženého nákupu, zejména přes Systém sdruženého nákupu, a evidenci vybraných druhů nákladů na Nákupním portále.

2. Oběžná aktiva

Společnost tvořila tyto opravné položky:

| Opravná položka k pohledávkám | daňově uznatelná |
|-------------------------------|-------------------------|
| 2013 | 686 tis. Kč 554 tis. Kč |
| 2012 | 512 tis. Kč 507 tis. Kč |

3. Vlastní kapitál

Změny vlastního kapitálu v průběhu účetního období (v tis. Kč)

| Položka | Stav k 1. 1. 2013 | přírůstek | úbytek | Stav k 31. 12. 2013 |
|--------------------------|-------------------|---------------|---------------|---------------------|
| Vlastní kapitál | 290 942 | 51 590 | 35 363 | 307 169 |
| Základní kapitál | 105 378 | 0 | 0 | 105 378 |
| Ostatní kapitálové fondy | 45 008 | 0 | 0 | 45 008 |
| Rezervní fond | 13 539 | 1 548 | 0 | 15 087 |
| Investiční fond | 94 974 | 13 014 | 107 988 | 0 |
| Sociální fond | 1 086 | 4 395 | 4 406 | 1 075 |
| Výplata dividend | 0 | 0 | 0 | 0 |
| HV roku 2012 | 30 957 | 0 | 30 957 | 0 |
| HV roku 2013 | 0 | 32 633 | 0 | 32 633 |

Základní kapitál Ostravských komunikací, a.s., ve výši 105 377 646 Kč tvoří:

- 310 akcií v nominální hodnotě 85 411 Kč
- 1 akcie v nominální hodnotě 78 900 236 Kč



Základní kapitál Ostravských komunikací, a.s.

105 377 646 Kč

4. Rezervy

Účetní jednotka v roce 2013 vytvořila zákonnou rezervu na opravu dlouhodobého majetku.

Byla vytvořena rezerva na odměny a odvod sociálního a zdravotního pojištění z těchto odměn.

5. Závazky společnosti

Účetní jednotka nemá závazky po lhůtě splatnosti, splatnost všech závazků je v roce 2014.

Účetní jednotka účtuje o odložené dani na základě rozvahového přístupu založeného na závazkové metodě. Při aplikaci této metody vychází společnost z uplatnění zásady opatrnosti.

Výpočet odložené daně 2014

| | |
|--------------------------------|---------------------------|
| zůstatková cena účetní | 235 234 787,66 Kč |
| zůstatková cena daňová | 195 873 252,56 Kč |
| Rozdíl ZC | - 39 361 535,10 Kč |
| rezerva nedaňová | 6 013 240,62 Kč |
| základ odložené daně | - 33 348 294,48 Kč |
| sazba daně | 19% |
| odložený daňový závazek | - 6 336 175,95 Kč |
| již účtováno | - 5 045 457,41 Kč |
| zaúčtováno 2013, rozdíl | 1 290 718,54 Kč |

Do základu daně pro výpočet odložené daně byl zahrnut pouze přechodný rozdíl vyplývající z rozdílu zůstatkových cen dlouhodobého majetku. Jako odčitatelné rozdíly nebyly pro rok 2013 zahrnuty žádné opravné položky k pohledávkám a zásobám z důvodů nízké pravděpodobnosti jejich daňového uplatnění v dalších letech.

Společnost nemá závazky po splatnosti z titulu sociálního a zdravotního pojištění a daní.

Do splatnosti eviduje společnost tyto závazky z titulu zdravotního a sociálního pojištění a daní:

- | | |
|------------------------------------|---------------|
| • sociální pojištění | 2 027 tis. Kč |
| • zdravotní pojištění | 882 tis. Kč |
| • daň z příjmu ze závislé činnosti | 683 tis. Kč |
| • důchodové spoření zaměstnanců | 9 tis. Kč |

Společnost dále eviduje pohledávku na dani silniční ve výši 228 512 Kč a daně z přidané hodnoty za měsíc prosinec 2013 ve výši 4 457 323 Kč.

6. Výkaz zisku a ztráty

V roce 2013 byly poskytnuty sponzorské dary ve výši 1 725 tis. Kč

Účetní jednotka nevytvořila v roce 2013 výdaje na výzkum a vývoj.

7. Ostatní informace

Společnost poskytla v roce 2013 odměnu statutárnímu auditorovi za povinný audit účetní závěrky ve výši 40 tis. Kč.

IV. Události po rozvahovém dni

V období mezi koncem rozvahového dne a okamžikem sestavení účetní závěrky nenastala událost, která by významným způsobem změnila pohled na finanční situaci účetní jednotky.

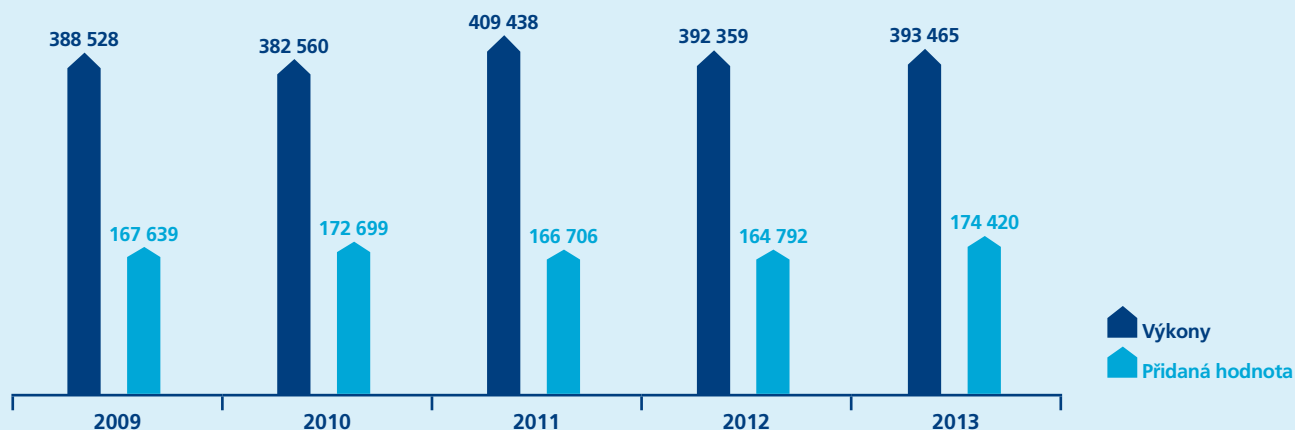
V Ostravě dne 3. 4. 2014

Ing. Daniel LYČKA

předseda představenstva a ředitel společnosti

Vývoj vybraných ukazatelů

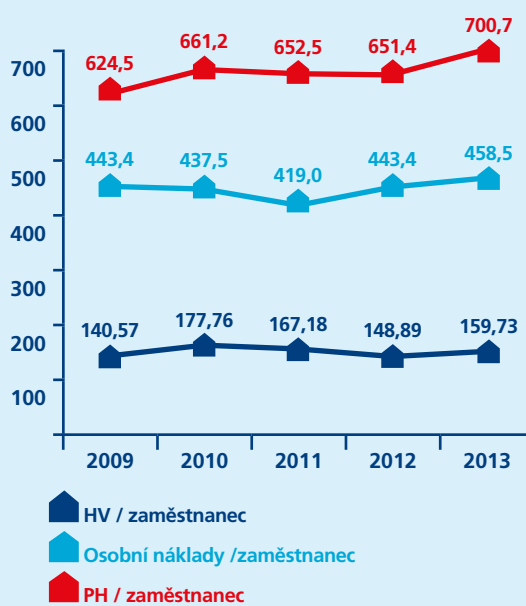
Meziroční vývoj výkonů a přidané hodnoty v tis. Kč



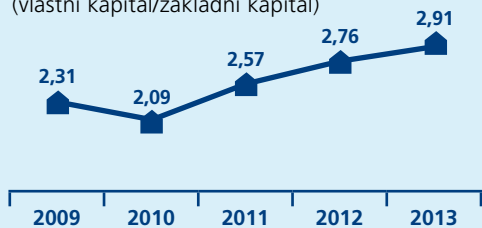
Meziroční vývoj výkonnosti firmy
(přidaná hodnota/výkony)



Údaje z výkazu zisku a ztráty
vztahované na zaměstnance v tis. Kč



Zhodnocení společnosti
(vlastní kapitál/základní kapitál)



Zpráva o vztazích

mezi ovládající a ovládanou osobou a propojenými osobami dle § 82 zákona č. 90/2012 Sb., zákona o obchodních korporacích

Ovládající osoba:

Statutární město Ostrava

Prokešovo nám. č. 8

729 30 Ostrava

IČ 0084541

Ovládající osoba vlastní všechny akcie Ostravských komunikací, a.s., v celkové výši 105 377 646 Kč v tomto složení:

- 310 akcií v nominální hodnotě 85 411 Kč
- 1 akcie v nominální hodnotě 78 900 236 Kč

Ovládající osoba má k 31. 12. 2013 majetkovou účast (alespoň 40 % u a. s. a 1 % u s.r.o.) u níže uvedených obchodních společností – propojené osoby:

Dopravní podnik Ostrava a.s.

Poděbradova 494/2

701 71 Ostrava-Moravská Ostrava

IČ: 61974757

Městská nemocnice Ostrava

Nemocniční 898/20

728 80 Ostrava

IČ: 00635162

Sportovní a rekreační zařízení města Ostravy, s.r.o.

Čkalovova 6144/20

708 00 Ostrava-Poruba

IČ: 25385691

OVANET a.s.

Hájkova 1100/13

702 00 Ostrava-Přivoz

IČ: 29399491

OZO Ostrava s.r.o.

Frydecká 680/444

719 00 Ostrava

IČ: 62300920

Ostravské městské lesy a zeleň, s.r.o.

A. Brože 2/3124

700 30 Ostrava-Zábřeh

IČ: 25816977

Dům kultury města Ostravy, a.s.

ul. 28. října 124/2556

702 00 Ostrava-Moravská Ostrava

IČ: 47151595

Ostrava Ostravské výstavy, a.s.

Výstaviště Černá louka

728 26 Ostrava

IČ: 25399471

Technické služby, a.s. Slezská Ostrava

Čs. armády 20

710 00 Ostrava-Slezská Ostrava

IČ: 47674725

Společnost pro využití letiště Ostrava-Mošnov, a.s.

Mošnov 316

742 51 Mošnov

IČ: 60792914

Vědecko-technologický park Ostrava, a.s.

Technologická 372/2

708 00 Ostrava-Pustkovec

IČ: 25379631

EKOVA ELECTRIC a.s

Martinovská 3244/2

723 00 Ostrava-Martinov

IČ: 28642457

VÍTKOVICE ARÉNA, a.s.

Ruská 3077/135
700 30 Ostrava-Zábřeh
IČ: 25911368

Janáčkova filharmonie,

28.října 127
702 00 Ostrava
IČ: 00373222

Národní divadlo moravskoslezské

Čs. Legií 148/14
701 04 Ostrava-Moravská Ostrava
IČ: 00100528

Středisko volného času Korunka

Korunní 49/699
709 12 Ostrava-Mariánské Hory
IČ: 75080508

V průběhu roku 2013 byly mezi Ostravskými komunikacemi, a.s., a uvedenými osobami navázány následující obchodní vztahy:

A) Vztahy mezi statutárním městem Ostravou – ovládající osobou – a Ostravskými komunikacemi, a.s., – ovládanou osobou

V průběhu roku byly Ostravským komunikacím, a.s., zadávány objednávky statutárním městem Ostravou na práce v souladu se zakladatelskou listinou společnosti, smlouvou o dílo a smlouvou mandátní arch. č. 02418/1998/DOP v platném znění, na jejichž základě byly provedeny práce v celkové hodnotě 278 954 tis. Kč včetně DPH, což představuje cca 63,4 % celkových ročních výkonů společnosti. Ceny za práce, služby a materiál fakturované statutárnímu městu Ostravě na základě výše uvedené smlouvy

jsou na úrovni cen účtovaných na trhu jiným subjektům, jsou to ceny obvyklé na trhu. Ostravským komunikacím, a.s., nevznikl z tohoto vztahu žádný neoprávněný zisk ani újma.

Ovládající osobou nebyly v průběhu roku 2013 uděleny další pokyny, na jejichž základě by vznikl, nebo v budoucnu měl vzniknout Ostravským komunikacím, a.s., neoprávněný zisk nebo újma.



B) Smluvní vztahy mezi Ostravskými komunikacemi, a.s., a propojenými osobami dle § 82 zákona o korporacích

(částky jsou uvedeny bez DPH)

1. Dopravní podnik Ostrava, a.s.

Za práce a služby – opravy vozidel, strojní čištění, stavební úpravy, vytýčení kabelů, likvidace odpadu, prodej materiálu a zboží

Ostravské komunikace, a.s., jako

| | |
|-----------|-------------|
| dodavatel | 485 tis. Kč |
| odběratel | 350 tis. Kč |

2. Technické služby, a.s., Slezská Ostrava

Za práce a služby – zapůjčení mechanizace, prodej materiálu a zboží, nástřik VDZ, likvidace odpadu

Ostravské komunikace, a.s., jako

| | |
|-----------|-------------|
| dodavatel | 196 tis. Kč |
| odběratel | 0 tis. Kč |

3. OZO Ostrava s.r.o.

Za práce a služby – čištění města Studénky, odvoz a likvidace odpadu, prohlídky a opravy motorových vozidel, zapůjčení mechanizace, strojní čištění, pronájem místa na sloupech VO

Ostravské komunikace, a.s., jako

| | |
|----------------|---------------|
| dodavatel | 433 tis. Kč |
| jako odběratel | 2 779 tis. Kč |

4. Ostravské městské lesy, s.r.o.

Za práce a služby – zimní údržba komunikací, ořez porostů, prodej materiálu

Ostravské komunikace, a.s., jako

| | |
|-----------|-------------|
| dodavatel | 4 tis. Kč |
| odběratel | 271 tis. Kč |

5. Sportovní a rekreační zařízení města Ostravy, s.r.o.

Za práce a služby – odběr elektrické energie, pronájem míst na reklamy

Ostravské komunikace, a.s., jako

| | |
|-----------|-------------|
| dodavatel | 181 tis. Kč |
| odběratel | 57 tis. Kč |

6. OVANET a.s.

Za práce a služby – telekomunikační služby (hovorné, internet),

Ostravské komunikace, a.s., jako

| | |
|-----------|-------------|
| dodavatel | 1 tis. Kč |
| odběratel | 186 tis. Kč |

7. Vědecko-technologický park Ostrava, a.s.

Za práce a služby – pronájem míst na reklamy

Ostravské komunikace, a.s., jako

| | |
|-----------|------------|
| dodavatel | 18 tis. Kč |
| odběratel | 0 tis. Kč |

8. VÍTKOVICE ARÉNA, a.s.

Za práce a služby – pronájem dočasného dopravního značení

Ostravské komunikace, a.s., jako

| | |
|-----------|------------|
| dodavatel | 15 tis. Kč |
| odběratel | 0 tis. Kč |

9. Ostravské výstavy, a.s.

Za práce a služby – prodej materiálu PHM, prodej zboží

Ostravské komunikace, a.s., jako

| | |
|-----------|-------------|
| dodavatel | 234 tis. Kč |
| odběratel | 0 tis. Kč |

10. Městská nemocnice Ostrava

Za práce a služby – zimní údržba komunikací, prodej materiálu - PHM

Ostravské komunikace, a.s., jako

| | |
|-----------|---------------|
| dodavatel | 2 475 tis. Kč |
| odběratel | 0 tis. Kč |

11. Janáčkova filharmonie

Za prodej materiálu - PHM

Ostravské komunikace, a.s., jako

| | |
|-----------|------------|
| dodavatel | 39 tis. Kč |
| odběratel | 0 tis. Kč |

12. Ekova Electric a.s.

Za prodej materiálu

| | |
|---|-----------|
| Ostravské komunikace, a.s., jako | |
| dodavatel | 0 tis. Kč |
| odběratel | 7 tis. Kč |

13. Středisko volného času Korunka

Za prodej materiálu – PHM

| | |
|---|------------|
| Ostravské komunikace, a.s., jako | |
| dodavatel | 18 tis. Kč |
| odběratel | 0 tis. Kč |

14. Národní divadlo moravskoslezské

Za prodej materiálu - PH

| | |
|---|-------------|
| Ostravské komunikace, a.s., jako | |
| dodavatel | 187 tis. Kč |
| odběratel | 0 tis. Kč |

15. Společnost pro využití letiště Ostrava – Mošnov, a.s.

Za práce a služby – oprava letištních ploch

| | |
|---|---------------|
| Ostravské komunikace, a.s., jako | |
| dodavatel | 2 985 tis. Kč |
| odběratel | 0 tis. Kč |

16. Dům kultury města Ostravy

Za prodej materiálu - PHM

| | |
|---|------------|
| Ostravské komunikace, a.s., jako | |
| dodavatel | 57 tis. Kč |
| odběratel | 0 tis. Kč |

Veškeré obchodní vztahy v rámci podnikatelské činnosti společnosti Ostravské komunikace, a.s., v roce 2013 byly uskutečněny za běžných a obvyklých podmínek.

Společnosti Ostravské komunikace, a.s., v roce 2013 nevznikl žádný neoprávněný zisk ani újma.

Společnost Ostravské komunikace, a.s., spatřuje výhody plynoucí ze vztahů mezi ovládající a osobou ovládanou v tom, že tyto osoby jsou znalé místních poměrů v pravidelné každoroční obchodní spolupráci.

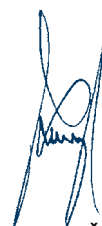
Statutární orgán společnosti Ostravské komunikace, a.s., vypracoval v souladu s ustanovením § 82 zákona č. 90/2012 Sb., zákona o obchodních korporacích, Zprávu o vztazích mezi ovládající a ovládanou osobou a propojenými osobami do tří měsíců od skončení účetního období, tj. do 31. 3. 2014.

Zpráva o vztazích mezi ovládající a ovládanou osobou a propojenými osobami bude projednána v představenstvu společnosti Ostravské komunikace, a.s., a následně v souladu s ustanovením § 83 odst. 1 zákona č. 90/2012 Sb., zákona o obchodních korporacích, v dozorčí radě společnosti Ostravské komunikace, a.s.

Zpráva o vztazích se připojí k výroční zprávě podle právních předpisů upravujících účetnictví.

V Ostravě dne 18. 3. 2014

Za Ostravské komunikace, a.s.



Ing. Daniel LYČKA

předseda představenstva a ředitel společnosti

Zpráva auditora



***HC* audit, s. r. o.**

Auditorská společnost – číslo oprávnění 227

28.října 1610/95, Moravská Ostrava
tel+fax.: 59 693 2085
mobil: 603413913, 603413914
e-mail: haudit@haudit.cz**ZPRÁVA NEZÁVISLÉHO AUDITORA
akcionáři společnosti****Zpráva o účetní závěrce**

Na základě provedeného auditu jsme dne 4.4.2014 vydali k účetní závěrce, která je součástí této výroční zprávy, zprávu následujícího znění:

„Provedli jsme audit přiložené účetní závěrky společnosti Ostravské komunikace, a.s., se sídlem Novoveská 25/1266, Mariánské Hory, 709 00 Ostrava, IČ: 25396544, která se skládá z rozvahy k 31.12.2013, výkazu zisku a ztráty za rok končící 31.12.2013 a přílohy této účetní závěrky, která obsahuje popis použitých podstatných účetních metod a další vysvětlující informace. Údaje o společnosti Ostravské komunikace a.s. jsou uvedeny v příloze této účetní závěrky.

Statutární orgán společnosti je odpovědný za sestavení účetní závěrky, která podává věrný a poctivý obraz v souladu s českými účetními předpisy, a za takový vnitřní kontrolní systém, který považuje za nezbytný pro sestavení účetní závěrky tak, aby neobsahovala významné (materiální) nesprávnosti způsobené podvodem nebo chybou.

Naší úlohou je vyjádřit na základě našeho auditu výrok k této účetní závěrce. Audit jsme provedli v souladu se zákonem o auditorech a Mezinárodními auditorskými standardy a souvisejícími aplikačními doložkami Komory auditorů České republiky. V souladu s těmito předpisy jsme povinni dodržovat etické normy a naplánovat a provést audit tak, abychom získali přiměřenou jistotu, že účetní závěrka neobsahuje významné (materiální) nesprávnosti.

Audit zahrnuje provedení auditorských postupů k získání důkazních informací o částkách a údajích uvedených v účetní závěrce. Výběr auditorských postupů závisí na úsudku auditora, včetně posouzení rizik, že účetní závěrka obsahuje významné nesprávnosti způsobené podvodem nebo chybou. Při vyhodnocování těchto rizik auditor posoudí vnitřní kontrolní systém relevantní pro sestavení účetní závěrky podávající věrný a poctivý obraz. Cílem tohoto posouzení je navrhnout vhodné auditorské postupy, nikoli vyjádřit se k účinnosti vnitřního kontrolního systému účetní jednotky. Audit též zahrnuje posouzení vhodnosti použitých účetních metod, přiměřenosti účetních odhadů provedených vedením i posouzení celkové prezentace účetní závěrky.

Jsme přesvědčeni, že důkazní informace, které jsme získali, poskytují dostatečný a vhodný základ pro vyjádření našeho výroku.

Podle našeho názoru účetní závěrka podává věrný a poctivý obraz aktiv a pasiv společnosti **Ostravské komunikace, a.s., se sídlem Novoveská 1266/25, Mariánské Hory, 709 00 Ostrava, IČ: 25396544** k 31. prosinci 2013 a nákladů a výnosů a výsledku jejího hospodaření za rok končící 31.12.2013 v souladu s českými účetními předpisy.“

Zpráva o vztazích mezi propojenými osobami

Prověřili jsme též věcnou správnost údajů uvedených ve zprávě o vztazích mezi propojenými osobami společnosti Ostravské komunikace, a.s. k 31.12.2013. Za sestavení zprávy o vztazích je zodpovědný statutární orgán společnosti Ostravské komunikace, a.s. Naším úkolem je vydat na základě provedené prověrky stanovisko k této zprávě o vztazích.

Prověrku jsme provedli v souladu s Mezinárodními auditorskými standardy vztahujícími se k prověřce a souvisejícími aplikačními doložkami Komory auditorů České republiky. Tyto standardy vyžadují, abychom plánovali a provedli prověrku s cílem získat střední míru jistoty, že zpráva o vztazích neobsahuje významné nesprávnosti. Prověrka je omezena především na dotazování pracovníků společnosti a na analytické postupy a výběrovým způsobem provedené prověření věcné správnosti údajů. Proto prověrka poskytuje nižší stupeň jistoty než audit. Audit zprávy o vztazích jsme neprováděli, a proto nevyjadřujeme výrok auditora.

Na základě naší prověrky jsme nezjistili žádné významné věcné nesprávnosti údajů uvedených ve zprávě o vztazích mezi propojenými osobami společnosti Ostravské komunikace, a.s. k 31.12.2013.

Zpráva o výroční zprávě

Ověřili jsme též soulad výroční zprávy společnosti Ostravské komunikace, a.s. s výše uvedenou účetní závěrkou. Za správnost výroční zprávy je zodpovědný statutární orgán společnosti Ostravské komunikace, a.s. Naším úkolem je vydat na základě provedeného ověření stanovisko o souladu výroční zprávy s účetní závěrkou.

Ověření jsme provedli v souladu s Mezinárodními auditorskými standardy a souvisejícími aplikačními doložkami Komory auditorů České republiky. Tyto standardy vyžadují, abychom plánovali a provedli ověření tak, abychom získali přiměřenou jistotu, že informace obsažené ve výroční zprávě, které popisují skutečnosti, jež jsou též předmětem zobrazení v účetní závěrce, jsou ve všech významných ohledech v souladu s příslušnou účetní závěrkou. Jsme přesvědčení, že provedené ověření poskytuje přiměřený podklad pro vyjádření našeho výroku.

***H* audit, s. r. o.**

Auditorská společnost - číslo oprávnění 227

28.října 1610/95, Moravská Ostrava
tel+fax.: 59 693 2085
mobil: 603413913, 603413914
e-mail: haudit@haudit.cz

Podle našeho názoru jsou informace uvedené ve výroční zprávě společnosti Ostravské komunikace, a.s. k 31.12.2013 ve všech významných ohledech v souladu s výše uvedenou účetní závěrkou.

V Ostravě 16.4.2014



A handwritten signature in blue ink, appearing to read "M. Horňák".

***H* audit, s.r.o.**
Ing. Miroslav Horňák, Ph.D.
auditor, dekret č. 1603
jednatel společnosti



Ostravské komunikace, a.s.

Novoveská 1266/25

709 00 Ostrava-Mariánské Hory

www.okas.cz