



OSTRAVA!!!



# Výroční zpráva



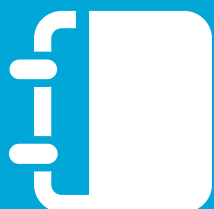
 **Ostravské**  
komunikace, a.s.

2012





# Obsah



Úvodní slovo předsedy dozorčí rady společnosti . . . . .	2
Úvodní slovo předsedy představenstva a ředitele společnosti . . . . .	4
Organizační struktura společnosti . . . . .	6
Podnikatelská činnost Ostravských komunikací, a.s. v roce 2012 . . . . .	7
Informace o aktivitách v oblasti ochrany životního prostředí . . . . .	8
Informace o aktivitách v oblasti pracovně právních vztahů . . . . .	9
Předpokládaný vývoj činnosti Ostravských komunikací, a.s. v roce 2013 a následujících letech . . . . .	10
Finanční část . . . . .	14
Rozvaha – aktiva . . . . .	15
Rozvaha – pasiva . . . . .	16
Výkaz zisku a ztráty, druhové členění . . . . .	18
Příloha k účetní závěrce sestavené k 31. 12. 2012. . . . .	20
Vývoj vybraných ukazatelů . . . . .	26
Zpráva o vztazích . . . . .	27
Zpráva auditora . . . . .	31

# Úvodní slovo předsedy dozorčí rady společnosti



Vážení akcionáři, vážení obchodní partneři, v roce 2012 působila společnost Ostravské komunikace, a.s. v podmínkách evropské a částečně světové hospodářské recese, která ovlivnila i veřejné rozpočty SMO, MSK i ŘSD jako hlavních obchodních partnerů naší organizace. Auditovaný hospodářský výsledek ve výši 30,957 milionů korun českých byl dosažen dobrou řídicí a organizační prací statutárních a dozorčích orgánů společnosti, vedení společnosti a za podpory, iniciativy a zajištění činnosti kolektivem zaměstnanců Ostravských komunikací, a.s.



Jediný akcionář – statutární město Ostrava – ale i významní obchodní partneři se mohli spolehnout na skutečnost, že společnost spravuje jejich majetek s péčí řádného hospodáře a finanční prostředky, které prostřednictvím společnosti investují do svého majetku při správě a údržbě komunikací, veřejného osvětlení, údržbě mostů, dopravního značení, kolektorů a světelné signalizace, jakož i dalších činností přinesou užitek nejen městu samotnému, ale i jeho občanům.

Všechny kroky, které jediný akcionář a společnost uskutečnily v roce 2012 vedly ke zvýšení efektivity vložených finančních prostředků a jejich úsporu bez podstatného vlivu na kvalitu a rozsah poskytovaných služeb.

Dozorčí rada na svých zasedáních přezkoumala a dohlížela na výkon působnosti představenstva a uskutečňování podnikatelské činnosti společnosti a projednávala zejména zprávy o hospodaření společnosti za jednotlivá účetní období roku 2012, informace o aktuálním finančním stavu společnosti, zprávu auditora o ověření řádné účetní závěrky společnosti Ostravské komunikace, a.s. za účetní rok 2012, přezkoumala řádnou účetní závěrku za rok 2012 a přezkoumala návrh představenstva na rozdělení dosaženého zisku společnosti za rok 2012. Dále projednala zprávu o vztazích mezi propojenými osobami dle § 66a) obchodního zákoníku za účetní období roku 2012 jakož i návrh podnikatelského plánu pro rok 2012.

Spolupráce dozorčí rady s představenstvem společnosti byla v souladu s právními předpisy. Představenstvo společnosti před-

kládá dozorčí radě požadované informace a zprávy, zejména zprávy o vývoji hospodaření společnosti a plnění podnikatelského plánu.

Na základě písemných podkladů i vlastní kontrolní činnosti mohou jménem dozorčí rady konstatovat, že je podnikatelská činnost společnosti, jakož i činnost dozorčí rady uskutečňována v souladu s právními předpisy, stanovami a rozhodnutími valné hromady.

V závěru děkuji členům představenstva, členům dozorčí rady a celému pracovnímu kolektivu Ostravské komunikace, a.s. za dosažené pracovní a hospodářské výsledky v roce 2012. Poděkování patří i jedinému akcionáři – statutárnímu městu Ostrava – za pochopení potřeb společnosti, za jeho výraznou pomoc a podporu při plnění podnikatelského plánu v daném roce. Upřímné poděkování za spolupráci a důvěru si zaslouží naši obchodní partneři, kteří přispěli k dosažení dobrých hospodářských výsledků v roce 2012.

V Ostravě dne 26. 4. 2013

**JUDr. Josef Babka**  
předseda dozorčí rady  
Ostravské komunikace, a.s.

# Úvodní slovo předsedy představenstva a ředitele společnosti



Vážený akcionáři, vážené dámy a pánové, dovoluji mi, abych Vás seznámil s výsledky akciové společnosti Ostravské komunikace, a.s. v roce 2012. Je mi potěšením konstatovat, že jsme úspěšně splnili úkoly při správě a údržbě dopravní infrastruktury na území města společně s opětovně významným navýšením výkonů v rámci realizace staveb pro další zákazníky.



Celkový objem výkonů pro odběratele společnosti v uplynulém roce činil 386 mil. Kč bez DPH. Stejně jako v minulých letech našimi nejvýznamnějšími zákazníky byli statutární město Ostrava (244 mil. Kč), Ředitelství silnic a dálnic České republiky (41,8 mil. Kč) a Správa silnic Moravskoslezského kraje (34,8 mil. Kč). Stále významnější jsou také výkony, které byly provedeny pro další zákazníky v celkové výši 65,4 mil. Kč, čehož si obzvláště cením, neboť jsme v této oblasti dosáhli meziroční nárůst 13,7%.

Důležitou činností v portfoliu služeb poskytovaných Ostravskými komunikacemi, a.s. je zimní údržba vozovek, kde sumární hodnota prací provedených pracovníky společnosti na 369,8 km městských, krajských a státních komunikací dosáhla 43,2 mil. Kč. Kromě těchto výkonů jsme také prováděli zimní údržbu ve městě Studénka.

Při běžné údržbě komunikací jsme zcela vlastními kapacitami provedli opravu dvou autobusových zastávek.

V rámci účelově financovaných souvislých oprav místních komunikací jsme, jako investor v zastoupení statutárního města Ostravy, zajistili provedení oprav osmi místních komunikací v celkové

hodnotě 52,3 mil. Kč. Opravu místní komunikace na ul. Krásnopolské jsme realizovali vlastními kapacitami. U ostatních akcí naše společnost realizovala frézování, provizorní i trvalé dopravní značení a zabezpečovala investorsko-inženýrskou činnost.

V rámci účelově financovaných oprav mostů a lávek jsme, opět jako investor v zastoupení statutárního města Ostravy, provedli demolicí jednoho mostu v celkové hodnotě 0,8 mil. Kč.

Vlastními kapacitami jsme realizovali na základě smluv se statutárním městem Ostrava, investičním odborem, rekonstrukci světelně signalizačního zařízení (dále jen SSZ) na křižovatce ulic Mariánskohorská x Cihelní a výstavbu nového SSZ přechodu na ul. Frýdecká v celkové hodnotě 6,2 mil. Kč. V prvním případě byla ze strany našeho technicko – správního úseku zajištěna inženýrsko – investorská činnost. Tato činnost se realizovala i na křižovatce Česko-bratrská x Sokolská třída, kde byla provedena detekce průjezdu vozidel na červenou a při výstavbě přestupního uzlu na ul. Plzeňské U Helbicha. Dále pak v oblasti SSZ došlo k realizaci, opět vlastními kapacitami, opravy křižovatky Plzeňská x Mitrovická, rovněž vlastními kapacitami jsme na sedmi SSZ osadili LED návěstidla.



Dalšími stavbami v oblasti SSZ bylo zřízení dopravně bezpečnostního zařízení v Plesné a v rámci opravy Svinovských mostů zřízení provizorního přechodu pro chodce na ul. Bílovecké.

V minulém roce byla prováděna běžná údržba kolektorů Frydlantské mosty, Českobratrská, Poděbradova, Nová Ves – Svinov, Hrušov a Centrum včetně provádění oprav poruch elektrozařízení, čerpacích stanic, monitorovacího systému a pravidelné revize. Dále byly uskutečněny tlakové injektáže havarijních průsaků spodní vody do kolektorů. V rámci účelových oprav byla realizována oprava podlahy, ostění a vstupů v kolektoru Českobratrská proti průsakům vody v celkové hodnotě 3,3 mil. Kč a oprava bezpečnostního vstupu v kolektoru Centrum za 1,9 mil. Kč.

V rámci zvyšování bezpečnosti na vybraných přechodech pro chodce byla realizována aplikace barevného systému s vysokou adhezí, zvyšující brzdny účinek vozidel, v hodnotě 2,6 mil. Kč.

Oddělení dopravního inženýrství provedlo pro statutární město Ostrava výkony v objemu 5,3 mil. Kč. Jednalo se zejména o zpracování dokumentací v oblasti dopravně-inženýrských informací, bezpečnosti dopravy, organizace a řízení dopravy, investiční přípravy a plánování dopravy. Oddělení se aktivně podílelo na přípravě a zajištění změn organizace dopravy v oblasti SSZ při rekonstrukci Svinovských mostů, akci s největším dopadem na dopravu v Ostravě v loňském roce. Další výraznou aktivitou byla práce v oblasti prevence bezpečnosti účastníků silničního provozu v rámci Aktivitu BESIP. Z důvodu zvýšeného počtu dopravních nehod na přechodech pro chodce přes tramvajovou trať, byl zpracován propagační materiál se zaměřením na tuto problematiku. Proběhla internetová dopravně znalostní soutěž, cyklistické soutěže na dopravních hřištích, byly pořádány semináře pro učitele dopravní výchovy, zajišťovali jsme pořízení a následnou distribuci různých materiálů s dopravní tematikou do škol na území města a v správně přiřazených obcích. Pro rozšíření možnosti výuky dopravní výchovy jsme zpracovali investiční záměry na výstavbu dalších tří dopravních hřišť. Úspěšně funguje poskytování informací a výměna názorů na zavedené doměny

na sociální síti – facebooku. Pro ostatní zákazníky byly provedeny práce v objemu 0,45 mil. Kč, zejména v oblasti SSZ a zajištění dočasných dopravních značení pro různé akce na území města.

Rovněž vlastními kapacitami jsme prováděli správu a údržbu veřejného osvětlení (dále jen VO) na území celého statutárního města Ostravy v celkové hodnotě 36,2 mil. Kč. Dále byl dokončen projekt ve spolupráci s VŠB – TU, realizovaný v rámci dotačního programu Moravskoslezského kraje s cílem analyzovat a stanovit pravidla pro zavádění nových technologií v Ostravě v oblasti VO v objemu 0,35 mil. Kč. V rámci účelově financovaných preventivních oprav veřejného osvětlení zajistil technicko-správní útvar společnosti, jako investor v zastoupení statutárního města Ostravy, provedení preventivních oprav veřejného osvětlení v pěti lokalitách v celkové hodnotě 5,0 mil. Kč, z toho vlastními kapacitami jsme realizovali preventivní opravu veřejného osvětlení oblast Nádražní a Bohumínská v hodnotě 1,8 mil. Kč.

V rámci ostatních činností byla prováděna údržba a zajišťování provozu parkovacích automatů, prohlídky a dozorování prací na silnicích a jejich příslušenstvích. Taktéž pokračovalo vkládání dat do všech pasportů v geografickém informačním systému, byly prováděny odborné průzkumy, měření a reklamní činnost na sloupech veřejného osvětlení a na mostech.

V roce 2012 se společnosti podařilo obhájit certifikát dle normy ČSN EN ISO 9001 : 2009 (management jakosti) a pokračovala aktualizace interních dokumentů v integrovaném systému IMS.

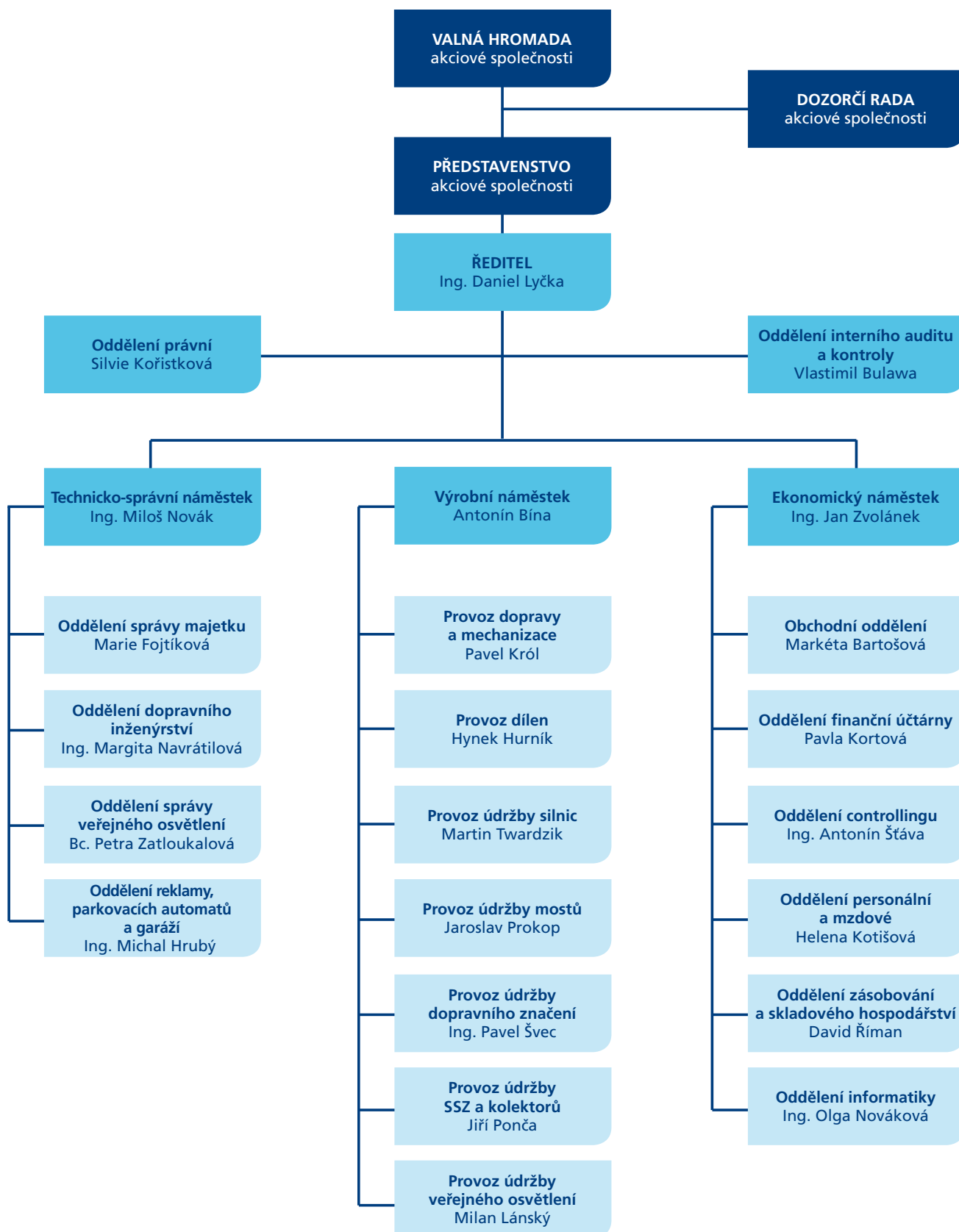
V areálu naší společnosti jsme mimo jiné zrealizovali i tyto významné investiční stavby: výstavba smetkového hospodářství, zřízení fotovoltaické elektrárny a zateplení budovy „Mytí a mazání“.

Dosažený hospodářský výsledek 30,957 mil. Kč po zdanění již tradičně vytváří příznivé podmínky, jak pro zabezpečení investiční politiky, tak pro zajištění optimálních pracovních a sociálních podmínek zaměstnanců společnosti. Výši zisku s ohledem na proběhlou optimalizaci „městské“ zakázky lze označit za jednu z nejvyšších v dlouholeté historii společnosti. Také vývoj ostatních ekonomických ukazatelů dokazuje efektivní fungování společnosti.

V závěru mi dovoluji jménem celého představenstva poděkovat všem obchodním partnerům za spolupráci, zaměstnancům společnosti za splnění všech rozhodujících úkolů a za dosažení adekvátního výsledku hospodaření. Mé poděkování patří také akcionáři a členům dozorčí rady za pozornost a podporu, kterou společnosti věnujete.

**Ing. Daniel Lyčka**  
předseda představenstva  
a ředitel společnosti

# Organizační struktura společnosti





# Podnikatelská činnost Ostravských komunikací, a.s. v roce 2012

V roce 2012 vstoupila společnost Ostravské komunikace, a.s. do čtrnáctého roku svého působení jako akciová společnost. Hlavními činnostmi v souladu se statutem společnosti jsou ty činnosti, které jsou nutné pro správu a celoroční údržbu komunikací, jejich příslušenství a mostů na území města Ostravy, svěřených Ostravským komunikacím, a.s. do správy statutárním městem Ostrava, Moravskoslezským krajem a ČR.

#### Jedná se především o tyto:

- letní údržba komunikací, včetně příslušenství
- zajišťování sjezdů v zimním období
- údržba a opravy mostů a lávek
- údržba dopravního značení
- údržba silniční zeleně
- správa místních komunikací a silniční sítě

#### Pro statutární město Ostravu Ostravské komunikace, a.s. dále provádí:

- údržbu sítě kolektorů a jejich pronajímání uživatelům
- správu, údržbu a provozování sítě veškerého veřejného osvětlení statutárního města Ostravy
- údržbu a provoz veškerého světelného signalizačního zařízení na křižovatkách a přechodech pro chodce
- projekční práce, inženýrskou činnost, dopravní průzkumy
- provoz a údržbu parkovacích automatů
- provozování patrových garáží v Ostravě – Dubině za účelem provozování garážových stání, služeb souvisejících s mytím a čištěním vozidel a pronajímáním části objektu za účelem umístění reklamy

#### Kromě těchto hlavních činností akciová společnost realizuje:

- pronájem sloupů veřejného osvětlení pro reklamní účely
- práce stavebními mechanismy
- opravy a údržbu vozidel

#### Podnikatelská činnost pro další odběratele:

##### V rámci těchto činností Ostravské komunikace, a.s. provádí zejména tyto práce a služby:

- stavební práce
- instalace dopravního značení a prodej dopravních značek
- instalace veřejného osvětlení
- reklamy na sloupech veřejného osvětlení
- výkony nákladní dopravy a stavebních mechanismů
- prodej materiálu a zboží
- prodej železného šrotu a technologického odpadu
- ostatní výkony
- projekční práce, dopravní průzkumy

#### Struktura hlavních odběratelů dle fakturovaných výkonů

Odběratelé	2012	2011	2010	2009	2008	2007
<b>Statutární město Ostrava</b>						
– údržba komunikací včetně příslušenství	160 779	189 290	175 251	197 672	193 299	226 697
<b>Statutární město Ostrava</b>						
– údržba a provoz veřejného osvětlení	82 951	81 120	78 523	78 490	90 337	93 820
ŘSaD – údržba státní silniční sítě	41 876	43 483	45 226	45 887	47 241	40 680
SSMSK – údržba krajské silniční sítě	34 841	36 597	42 020	37 867	40 762	32 900
Ostatní odběratelé včetně prodeje	65 376	57 568	41 442	29 643	30 087	26 162
<b>Celkem</b>	<b>385 823</b>	<b>408 058</b>	<b>382 462</b>	<b>389 559</b>	<b>401 726</b>	<b>420 259</b>

(uvedené částky jsou v tis. Kč bez DPH)

# Informace o aktivitách v oblasti ochrany životního prostředí



V roce 2012 byla realizována výstavba

## smetkového hospodářství

V roce 2012 se společnosti podařilo zrealizovat výstavbu smetkového hospodářství a obhájit certifikát dle ČSN EN ISO 14001:2005 (systém environmentálního managementu).

**V rámci tohoto integrovaného systému (IMS) bude společnost uplatňovat i nadále environmentální strategii, která se bude zaměřovat zejména na následující principy a zásady:**

- trvalé plnění všech příslušných požadavků legislativy vztahujících se k ochraně životního prostředí,
- udržování a neustálé zlepšování systému environmentálního managementu dle požadavků normy ČSN EN ISO 14001:2005,
- minimalizaci negativních dopadů našich činností, produktů a služeb na životní prostředí, zdraví zaměstnanců a obyvatel okolí areálu společnosti i všech lokalit, kde provádíme svou činnost,
- hodnocení dopadů na životní prostředí ve všech oblastech našeho působení,
- snižování dopadů na životní prostředí a předcházení znečišťování všemi dostupnými způsoby,
- stanovování aktuálních reálných cílů v oblasti zlepšování ochrany životního prostředí,
- zapojení všech zaměstnanců do environmentálního programu a zajištění jejich vyškolení nutného k převzetí odpovědnosti na svém pracovišti,
- podporu programu zaměřeného na neustálé zlepšování v oblasti životního prostředí, včetně vhodných prostředků pro sledování stavu/monitoring,
- najímání způsobilých subdodavatelů zajišťujících ochranu životního prostředí při své práci.
- Uvědomujeme si současné i potenciální vlivy své činnosti na společnost a jejich negativní působení na životní prostředí a chceme je snižovat.



- Zavazujeme se k minimalizaci a šetrnému dopadu své činnosti na životní prostředí.

Jsme si vědomi, že zákazníci, zaměstnanci a všechny zainteresované strany se stále více zajímají o životní prostředí.

Rozhodujícím úkolem je skloubit nároky na ochranu životního prostředí a plnění všech podnikatelských záměrů firmy.

# Informace o aktivitách v oblasti pracovně právních vztahů

Pro rok 2012 platila v oblasti pracovně právních vztahů ustanovení Kolektivní smlouvy, která byla uzavřena mezi Ostravskými komunikacemi, a.s. a odborovým svazem v lednu 2012. Předmětem této kolektivní smlouvy je stanovení a upřesnění podmínek týkajících se pracovněprávních vztahů, mzdových, sociálních a dalších nároků zaměstnanců, včetně bezpečnosti a ochrany zdraví při práci. Kolektivní smlouva dále upravuje postup pro spravedlivé řešení sporů zaměstnanců a nároků vyplývajících z Kolektivní smlouvy tak, aby byly trvale vytvářeny a udržovány vzájemně uspokojivé vztahy mezi oběma stranami.

## V oblasti mezilidských vztahů:

- respektujeme jednoznačně vypsycifikované odpovědnosti (právní a povinnosti) jednotlivých úseků řízení a pracovníků
- vzájemnou komunikaci v rámci společnosti definujeme zcela srozumitelně a jasně
- ctíme disciplínu, morálku a kulturu jednání

## Ve vztahu na zaměstnance:

- uznáváme zásadu, že stabilní stav vysoce kvalifikovaných zaměstnanců dosahujících uspokojení z vlastní práce je nezbytnou podmínkou kvality
- uznáváme zásadu, že nespokojený zaměstnanec nemůže být přínosem pro kvalitu
- podporujeme neustále vzdělávání a zvyšování kvalifikace zaměstnanců

K 31. 12. 2012 bylo 87 zaměstnanců organizováno v odborovém svazu, což představuje

# 34,12 %

ze všech 255 zaměstnanců společnosti.

- zdůrazňujeme význam kvality práce a správné motivace zaměstnanců
- podporujeme pocit hrdosti být součástí společnosti

## Ve vztahu na pracovní prostředí:

- dle daných možností usilujeme o udržování a zlepšování pracovního prostředí
- zakoupili jsme modernější a ekologičtější stroje a zařízení usnadňující práci našim zaměstnancům
- provedli jsme řadu oprav prostor a objektů společnosti s cílem zlepšení pracovního prostředí zaměstnanců společnosti
- společnost vynaložila nemalé prostředky na péči o zaměstnance v dalších oblastech sociální sféry jako je stravování, rekreace, dovolené a podobně

## Organizační složka v zahraničí

Účetní jednotka nemá organizační složku podniku v zahraničí.



# Předpokládaný vývoj činnosti Ostravských komunikací, a.s. v roce 2013 a následujících letech

Společnost se zaměří na tyto základní oblasti:

## V oblasti zimní údržby komunikací (ZÚK)

Maximální organizační a technickou přípravu, optimální předzásobení posypovou solí a inertními materiály, zvýšení kontroly činnosti mechanismů při využití systému GPS. Zdokonalování řídicích dovedností osádek vozidel zimní údržby. Zkvalitňování rozhodovacího procesu dispečerů zimní údržby především lepším využíváním informací o stavu a předpovědi počasí a informací z kamerového systému na území města. Zlepšením rozhodovací činnosti dispečerů dosáhnout úspory posypového materiálu. Zkvalitňování poskytovaných informací do JSDI (jednotného systému dopravních informací) o sjízdnosti komunikací ve správě společnosti. Prohloubení součinnosti a spolupráce při řešení úkolů zimní údržby komunikací s těmito subjekty: DPO, a.s., PČR-DI, MP, IBC MSK a HZS.

Od zimní údržby 2008/09 je zaveden nový systém zimní údržby na základě požadavku SSMSK a ŘSD. Systém spočívá v tom, že jsou vyčleněna vozidla, která provádí zimní údržbu výhradně na komunikacích jednoho z těchto odběratelů, v rámci ZÚK MK III. třídy byl zaveden zvláštní program jednoho sypače.

## V oblasti letní údržby komunikací

Zachování a vylepšení současného stavebního stavu komunikací a mostů, včetně vodorovného a svislého dopravního značení a veškerého dalšího příslušenství v přímé souvislosti s přidělenými finančními prostředky. Pokračování ve výměně litinových mříží uličních vpustí za výrobky z plastu (z kompozitu). V naší pozornosti bude i nadále čistota komunikací, a to nejen těch, které jsou v majetku města, ale i ostatních námi spravovaných úseků.

Budeme dále usilovat o čištění MK III. třídy. Veškeré činnosti v rámci čištění komunikací realizují Ostravské komunikace, a.s. vlastními samosběry a kropicími vozy. Pro zlepšení kvality čištění komunikací a tedy i ovzduší byl Ostravskými komunikacemi, a.s. v roce 2009 zakoupen jednoúčelový zametací vůz. Tento jednoúčelový zametací vůz, nízkoemisní samosběr Mercedes-Benz Actros EURO 5 s nástavbou zametacího stroje Faun Viajet 7 RH, je vybaven zvětšeným zásobníkem na vodu (3400 l), zadním sáním s vysokotlakou vodní clonou a speciálními polymerovými filtry na zachycování jemného polétavého prachu PM 10. Tento nízkoemisní samosběr je v současné době nejmodernějším řeše-

ním v oblasti technologií pohlcování jemného polétavého prachu PM 10. Ve větší míře budeme uplatňovat moderní a zejména časově méně náročné opravy s cílem zkrácení lhůt pro uzavírky opravovaných úseků při výškové opravě uličních vpustí, revizních šachtic a dalších činností. Zaměříme se na minimalizaci zásahů do provozu na pozemních komunikacích zejména tam, kde je vyhodnocena vysoká hustota dopravy. Budeme využívat sobot a v těchto dnech opravovat zejména v dopravně náročných úsecích silnic. Budeme spolupracovat na tvorbě geografického informačního systému ve formě sběru a průběžné aktualizace dat.

## V oblasti dopravního inženýrství

Provést verifikaci stávajících pasportů dopravního značení na MK I. a II. třídy, to znamená prověřit správnost užití dopravního značení, eliminovat nadbytečné dopravní značení a sjednotit vyznačení stejných dopravních situací na komunikační síti v Ostravě. Pokračovat v zpracování pasportů dopravního značení na místních komunikacích III. a IV. třídy na území dalších městských obvodů.

Důležitým úkolem je zpracování návrhu organizace dopravy v případě nutnosti uzavření některého úseku dálnice D1 na území města.

Pokračovat v úspěšné organizaci preventivně-bezpečnostních akcí pro děti a mládež (cyklosoutěže, podpora činnosti dětských dopravních hřišť, dopravně znalostní soutěže, pořádání seminářů pro metodiky dopravní výchovy atd.). Z důvodu zjištěného nesprávného chování chodců na přechodech řízených SSZ bude zpracován propagační materiál řešící tuto problematiku.

Dále budeme zajišťovat kontinuitu sčítání intenzit dopravy, vyhodnocování nehodovosti a řešení nehodových lokalit, vydávání Sborníku dopravy, zpracování Ročního projektu OŘD, zajišťovat fungování Pracovní skupiny OŘD při OD MMO, aktualizovat pasport DZ a SSZ, sledovat funkčnost SSZ na křižovatkách a přechodech a reagovat na vzniklé situace např. úpravami signálních plánů. Dle požadavků SMO a jiných zákazníků zpracovávat dokumentace zabývající se problematikou silničního a městského dopravního inženýrství.



## V oblasti digitalizace pasportů

GIS u společnosti je provozován od roku 2004 v několika softwarových aplikacích v souladu s rozvojem GIS města Ostravy.

V současné době se dle možností společnost soustředí na aktualizaci dat v pasportech, rozvoj spolupráce s provozem při sběru a aktualizaci dat, protože jediné úplná a průběžně aktualizovaná pasportizace je také nezbytnou podmínkou údržby a trvalé ekonomické modernizace svěřeného majetku. Ve stávající verzi software je možno pracovat i s WMS službami. Také pro zpřesnění práce v GIS naše společnost zakopila GPS Trimble pro sběr dat v terénu s přesností do 30 cm. Tato GPS byla využita i při sběru dat do pasportu obvodu Ostrava-Jih, pro který naše společnost sbírala data o dopravním značení. Nyní pomáhá při zaměřování v terénu pro správu veřejného osvětlení, dopravní inženýry i provoz pro údržbu světelné signalizace.

Po významném rozšíření možností internetové aplikace v GIS iCityInfo, ke které je možno se připojit prostřednictvím internetu, poskytujeme našim partnerům na internetu vybrané informace nejen o dopravním značení, ale i o místních komunikacích, světelné signalizaci, veřejném osvětlení a kanalizačních vpustích, které vedeme v našich pasportech. Uživatelé dat na webu GIS mají možnost využívat aplikace tzv. referenčních souborů, které umožňují připojit k datům z našich pasportů i data jiných aplikací, jako např. Ameba nebo vybraná data Silniční databanky aj. Tato aplikace je ve velké míře využívána odborem dopravy.

### Pro následující období předpokládáme tyto činnosti v oblasti GIS:

- pokračovat v zavádění a aktualizaci dat u všech zprovozněných aplikací GIS
- prioritou je zadávání a sběr dat o výtlučích na místních komunikacích
- posílit využívání dat a možností GIS pro vlastní činnost společnosti a další vzájemnou integraci jednotlivých aplikací GIS,
- další využití GPS při sběru dat v terénu vč. sběru svislého a vodorovného DZ, stožárů VO, silničních vpustí aj.
- úplná aktualizace videopasportu pro místní komunikace I. a II. tříd a dále pro prováděné nové stavby, rekonstrukce silniční sítě na území města

## V oblasti údržby pozemních komunikací a oprav mostů

Zajistit inženýrsko – investorskou činnost v přípravě a realizaci oprav místních komunikací v objemu 54,5 mil. Kč a oprav mostů a lávek na místních komunikacích v objemu 1,6 mil. Kč (uvedené částky jsou bez DPH).

## V oblasti provozu veřejného osvětlení

Tak jako v předchozích letech budou i v roce 2013 realizovány kontroly technického stavu stožárů veřejného osvětlení a plošná preventivní údržba zařízení veřejného osvětlení (VO) v souladu s Generelem veřejného osvětlení města Ostravy. Z důvodu velmi nízkého objemu investiční výstavby v oblasti rekonstrukcí VO musí být i nadále věnována pozornost zařízení VO za dobou životnosti, zejména prohlídkám stavu stožárů, jako prevence vzniku škod na majetku a zdraví v důsledku možnosti jejich samovolného pádu. Na vybraných úsecích, kde jsou svítidla již za hranicí životnosti, bude provedena jejich výměna za moderní LED diodové, které přinesou úsporu až 60% nákladů za el. energii, a to v rozsahu 150ks. Jedná se o části ulic 26.dubna, Francouzská, Krásnopolská, Mariánské náměstí a Husův sad. V roce 2012 bylo provedeno testování antikoročních nátěrů v provedení antiplakát v pěší zóně centra města. Speciální nátěry budou prováděny i nadále, v roce 2013 na části ulic 17.listopadu, Opavská a Francouzská, na kterých je pozorováno nadměrné zněčišťování stožárů VO neoprávněným umístěním plakátů a inzerce.

Ve spolupráci s odbory dopravy a investičním MMO jsou naplánovány realizace staveb rekonstrukce VO v části Svinov – oblast Polanecká, Slezská Ostrava – oblast U Staré elektrárny, Vítkovice – oblast Hlubinská a Michálkovice – oblast Číhalíkova, Chleborádova, kde je rovněž samozřejmostí použití LED svítidel. Bude proveden průzkum celkem u devíti staveb, kde je evidován požadavek na doplnění VO v konkrétních lokalitách, které mají charakter investiční výstavby, k získání podkladů pro další jednání s příslušnými odbory MMO, o zařazení staveb do plánu investic.

## V oblasti ochrany životního prostředí

Neustále zlepšovat systém environmentu v rámci integrovaného systému managementu. V roce 2012 byla zrealizována výstavba tzv. „smetkového hospodářství“. Stavba slouží k odvodnění smetků a kalů, vzniklých při čištění komunikací, před jejich odvozem na řízenou skládku. Získané poznatky během půlročního provozování tohoto zařízení jsou velmi pozitivní. Z tohoto důvodu se bude naše společnost snažit nabídnout



toto ekologické vysušování smetků a kalů i dalším společnos-  
tem, které se zabývají čištěním komunikací v Ostravě a nejbliž-  
ším okolí.

## V oblasti zajištění zakázky

Úspěšně realizovat zakázky od Statutárního města Ostravy,  
Moravskoslezského kraje a ČR, a tím si zajistit výchozí pozici  
pro udržení těchto zakázek i v budoucnosti. Dále pak zvýšit  
procento zakázek pro tzv. další zákazníky (mimo 3 již jmeno-  
vané).

## V oblasti strategie firmy

Pokračování ve fungování na tržních principech, to znamená,  
že společnost musí obstát v čistě tržním prostředí, bez subvencí  
a podpor. Musí se umět srovnat s konkurencí, aktivně se podílet  
na zvyšování zaměstnanosti ve městě, či regionu a v neposled-  
ní řadě musí přinášet akcionáři přidanou hodnotu. Společně  
s těmito cíli musí zabezpečit plnění všech povinností vyplývajících  
z uzavřených smluv s odběrateli.

Chceme působit na své zákazníky jako progresivní společnost,  
která svou existenci buduje na osobní odpovědnosti svých za-  
městnanců a to v celém portfoliu svých činností.

### **Strategii společnosti zaměřujeme zejména:**

- na trvalou orientaci k zákazníkovi
- na prohlubování technické zdatnosti a profesionality našich zaměstnanců
- na kvalitu poskytovaných služeb

Nejdůležitějším cílem společnosti je spokojený zákazník a neustá-  
lé zvyšování kvalifikace a profesní zdatnosti zaměstnanců přede-  
vším vzhledem k rostoucím nárokům na kvalitu poskytovaných  
služeb. Prioritou je tedy maximální a trvalé uspokojování potřeb  
našich zákazníků.



# Finanční část





# Rozvaha

V plném rozsahu ke dni 31. 12. 2012  
(v celých tisících Kč)

# Aktiva

Označení	AKTIVA	Číslo řádku	Skutečnost v účetním období			Minulé úč. období
a	b	c	Brutto 1	Korekce 2	Netto 3	Netto 4
	AKTIVA CELKEM (A. + B. + C. + D.I.)	1	524 168	189 840	334 328	363 473
A.	Pohledávky za upsaný základní kapitál	2	0	0	0	0
B.	Dlouhodobý majetek (B.I. + B.II. + B.III.)	3	409 576	188 592	220 984	185 468
B.I.	Dlouhodobý nehmotný majetek (součet B.I.1. až B.I.8.)	4	7 381	6 987	394	371
B.I. 1.	Zřizovací údaje	5	169	169	0	0
2.	Nehmotné výsledky výzkumu a vývoje	6	0	0	0	0
3.	Software	7	7 103	6 709	394	371
4.	Ocenitelná práva	8	0	0	0	0
5.	Goodwill	9	0	0	0	0
6.	Jiný dlouhodobý nehmotný majetek	10	109	109	0	0
7.	Nedokončený dlouhodobý nehmotný majetek	11	0	0	0	0
8.	Poskytnuté zálohy na dlouhodobý nehmotný majetek	12	0	0	0	0
B.II.	Dlouhodobý hmotný majetek (součet B.II.1. až B.II.9.)	13	402 195	181 605	220 590	185 097
B.II. 1.	Pozemky	14	72 320	0	72 320	70 830
2.	Stavby	15	121 750	52 293	69 457	45 130
3.	Samostatně movité věci a soubory movitých věcí	16	236 025	148 586	87 439	65 096
4.	Pěstitelské celky trvalých porostů	17	0	0	0	0
5.	Dospělá zvířata a jejich skupiny	18	0	0	0	0
6.	Jiný dlouhodobý hmotný majetek	19	4	0	4	4
7.	Nedokončený dlouhodobý hmotný majetek	20	2 972	0	2 972	17 487
8.	Poskytnuté zálohy na dlouhodobý hmotný majetek	21	72	0	72	27
9.	Oceňovací rozdíl k nabytému majetku	22	-30 948	-19 274	-11 674	-13 477
B.III.	Dlouhodobý finanční majetek (součet B.III.1. až B.III.7.)	23	0	0	0	0
B.III. 1.	Podíly v ovládaných a řízených osobách	24	0	0	0	0
2.	Podíly v účetních jednotkách pod podstatným vlivem	25	0	0	0	0
3.	Ostatní dlouhodobé cenné papíry a podíly	26	0	0	0	0
4.	Půjčky a úvěry – ovládající a řídicí osoba, podstatný vliv	27	0	0	0	0
5.	Jiný dlouhodobý finanční majetek	28	0	0	0	0
6.	Požizovaný dlouhodobý finanční majetek	29	0	0	0	0
7.	Poskytnuté zálohy na dlouhodobý finanční majetek	30	0	0	0	0
C.	Oběžná aktiva (C.I. + C.II. + C.III. + C.IV.)	31	112 181	1 248	110 933	175 573
C.I.	Zásoby (součet C.I.1. až C.I.6.)	32	25 246	673	24 573	21 448
C.I. 1.	Materiál	33	22 511	673	21 838	21 447
2.	Nedokončená výroba a polotovary	34	2 575	0	2 575	0
3.	Výrobky	35	0	0	0	0
4.	Mladá a ostatní zvířata a jejich skupiny	36	0	0	0	0
5.	Zboží	37	0	0	0	0
6.	Poskytnuté zálohy na zásoby	38	160	0	160	1
C.II.	Dlouhodobé pohledávky (součet C.II.1. až C.II.8.)	39	0	0	0	0
C.II. 1.	Pohledávky z obchodních vztahů	40	0	0	0	0
2.	Pohledávky – ovládající a řídicí osoba	41	0	0	0	0
3.	Pohledávky – podstatný vliv	42	0	0	0	0
4.	Pohledávky za společníky, členy družstva a účastníky sdružení	43	0	0	0	0
5.	Dlouhodobé poskytnuté zálohy	44	0	0	0	0
6.	Dohadné účty aktivní	45	0	0	0	0
7.	Jiné pohledávky	46	0	0	0	0
8.	Odložená daňová pohledávka	47	0	0	0	0
C.III.	Krátkodobé pohledávky (součet C.III.1. až C.III.9.)	48	35 491	575	34 916	40 744
C.III. 1.	Pohledávky z obchodních vztahů	49	26 133	575	25 558	32 263
2.	Pohledávky – ovládající a řídicí osoba	50	0	0	0	0
3.	Pohledávky – podstatný vliv	51	0	0	0	0
4.	Pohledávky za společníky, členy družstva a účastníky sdružení	52	0	0	0	0

Označení	AKTIVA	Číslo řádku	Skutečnost v účetním období			Minulé úč. období
			Brutto 1	Korekce 2	Netto 3	Netto 4
<b>a</b>	<b>b</b>	<b>c</b>				
5.	Sociální zabezpečení a zdravotní pojištění	53	0	0	0	0
6.	Stát – daňové pohledávky	54	8 456	0	8 456	5 589
7.	Krátkodobé poskytnuté zálohy	55	1 056	0	1 056	74
8.	Dohadné účty aktivní	56	-636	0	-636	2 136
9.	Jiné pohledávky	57	482	0	482	682
C.IV.	Krátkodobý finanční majetek (součet C.IV.1. až C.IV.4.)	58	51 444	0	51 444	113 381
C.IV. 1.	Peníze	59	174	0	174	147
2.	Účty v bankách	60	51 270	0	51 270	113 234
3.	Krátkodobé cenné papíry a podíly	61	0	0	0	0
4.	Požizovaný krátkodobý finanční majetek	62	0	0	0	0
D.I.	Časové rozlišení (D.I.1. + D.I.4.)	63	2 411	0	2 411	2 432
D.I. 1.	Náklady příštích období	64	2 411	0	2 411	2 227
2.	Komplexní náklady příštích období	65	0	0	0	0
3.	Příjmy příštích období	66	0	0	0	205

## Rozvaha

V plném rozsahu ke dni 31. 12. 2012  
(v celých tisících Kč)

## Pasiva

Označení	PASIVA	Číslo řádku	Stav v běžném	Stav v minulém
			účet. období	účet. období
<b>a</b>	<b>b</b>	<b>c</b>	<b>5</b>	<b>6</b>
	PASIVA CELKEM (A. + B. + C.I.)	67	334 328	363 473
A.	Vlastní kapitál (A.I. + A.II. + A.III. + A.IV. + A.V.)	68	290 942	270 386
A.I.	Základní kapitál	69	105 378	105 378
A.I. 1.	Základní kapitál	70	105 378	105 378
2.	Vlastní akcie a vlastní obchodní podíly (-)	71	0	0
3.	Změny základního kapitálu	72	0	0
A.II.	Kapitálové fondy (součet A.II.1. až A.II.d.)	73	45 008	45 008
A.II. 1.	Emisní ážio	74	0	0
2.	Ostatní kapitálové fondy	75	45 008	45 008
3.	Oceňovací rozdíly z přecenění majetku a závazků	76	0	0
4.	Oceňovací rozdíly z přecenění při přeměnách	77	0	0
5.	Rozdíly z přeměn společnosti	78	0	0
A.III.	Rezervní fond, nedělitelný fond a ostatní fondy ze zisku	79	109 599	85 568
A.III. 1.	Zákonný rezervní fond / Nedělitelný fond	80	13 539	11 817
2.	Statutární a ostatní fondy	81	96 060	73 751
A.IV.	Výsledek hospodaření minulých let (A.IV.1. + A.IV.2.)	82	0	0
A.IV. 1.	Nerozdělený zisk minulých let	83	0	0
2.	Neuhrazená ztráta minulých let	84	0	0
A.V.	Výsledek hospodaření běžného účetního období /+–/	85	30 957	34 432
B.	Cizí zdroje (B.I. + B.II. + B.III. + B.IV.)	86	37 256	81 490
B.I.	Rezervy (součet B.I.1. až B.I.4.)	87	4 175	4 880
B.I. 1.	Rezervy podle zvláštních právních předpisů	88	0	0
2.	Rezerva na důchody a podobné závazky	89	0	0
3.	Rezerva na daň z příjmů	90	0	0
4.	Ostatní rezervy	91	4 175	4 880

Označení	PASIVA	Číslo řádku	Stav v běžném účet. období	Stav v minulém účet. období
a	b	c	5	6
B.II.	Dlouhodobé závazky (součet B.II.1. až B.II.10.)	92	5 045	3 395
B.II. 1.	Závazky z obchodních vztahů	93	0	0
2.	Závazky – ovládající a řídící osoba	94	0	0
3.	Závazky – podstatný vliv	95	0	0
4.	Závazky ke společníkům, členům družstva a k účastníkům sdružení	96	0	0
5.	Dlouhodobé přijaté zálohy	97	0	0
6.	Vydané dluhopisy	98	0	0
7.	Dlouhodobé směnky k úhradě	99	0	0
8.	Dohadné účty pasivní	100	0	0
9.	Jiné závazky	101	0	0
10.	Odložený daňový závazek	102	5 045	3 395
B.III.	Krátkodobé závazky (součet B.III.1. až B.III.11.)	103	28 036	73 215
B.III. 1.	Závazky z obchodních vztahů	104	16 734	62 214
2.	Závazky – ovládající a řídící osoba	105	0	0
3.	Závazky – podstatný vliv	106	0	0
4.	Závazky ke společníkům, členům družstva a k účastníkům sdružení	107	0	0
5.	Závazky k zaměstnancům	108	5 887	5 765
6.	Závazky ze sociálního zabezpečení a zdravotního pojištění	109	3 532	3 315
7.	Stát – daňové závazky a dotace	110	954	913
8.	Krátkodobé přijaté zálohy	111	0	6
9.	Vydané dluhopisy	112	0	0
10.	Dohadné účty pasivní	113	929	1 044
11.	Jiné závazky	114	0	-42
B.IV.	Bankovní úvěry a výpomoci (součet B.IV.1. až B.IV.3.)	115	0	0
B.IV. 1.	Bankovní úvěry dlouhodobé	116	0	0
2.	Krátkodobé bankovní úvěry	117	0	0
3.	Krátkodobé finanční výpomoci	118	0	0
C.I.	Časové rozlišení	119	6 130	11 597
C.I. 1.	Výdaje příštích období	120	4 924	8 569
2.	Výnosy příštích období	121	1 206	3 028



# Výkaz zisku a ztráty, druhovému členění

V plném rozsahu ke dni 31. 12. 2012 (v celých tisících Kč)

IČ: 25396544

Označení	Text	číslo řádku	Skutečnost v účetním období	
			běžném 1	minulém 2
<b>a</b>	<b>b</b>	<b>c</b>		
I.	Tržby za prodej zboží	1	1 464	1 804
A.	Náklady vynaložené na prodané zboží	2	1 068	1 372
+	Obchodní marže (I. – A.)	3	396	432
II.	Výkony (II.1. až II.3.)	4	392 359	409 438
II. 1.	Tržby za prodej vlastních výrobků a služeb	5	379 139	404 371
2.	Změna stavu zásob vlastní činnosti	6	2 575	0
3.	Aktivace	7	10 645	5 067
B.	Výkonová spotřeba (B.1. + B.2.)	8	227 963	243 164
B. 1.	Spotřeba materiálu a energie	9	126 147	123 181
2.	Služby	10	101 816	119 983
+	Přidaná hodnota (I. – A. + II. – B.)	11	164 792	166 706
C.	Osobní náklady (součet C.1. až C.4.)	12	112 170	107 039
C.1.	Mzdové náklady	13	79 653	76 232
2.	Odměny členům orgánu společnosti a družstva	14	929	967
3.	Náklady na sociální zabezpečení a zdravotní pojištění	15	27 949	26 416
4.	Sociální náklady	16	3 639	3 424
D.	Daně a poplatky	17	986	807
E.	Odpisy dlouhodobého nehmotného a hmotného majetku	18	13 250	11 024
III.	Tržby z prodeje dlouhodobého majetku a materiálů (III.1. + III.2.)	19	5 220	1 882
III. 1.	Tržby z prodeje dlouhodobého majetku	20	721	418
2.	Tržby z prodeje materiálu	21	4 499	1 464
F.	Zůstatková cena prodaného dlouhodob. majetku a materiálu (F.1. + F.2.)	22	4 135	1 099
F. 1.	Zůstatková cena prodaného dlouhodobého majetku	23	27	0
2.	Prodaný materiál	24	4 108	1 099
G.	Změna stavu rezerv a opravných položek v provozní oblasti a komplexních nákladů příštích období	25	-816	5 225
IV.	Ostatní provozní výnosy	26	1 243	1 398
H.	Ostatní provozní náklady	27	4 217	2 429
V.	Převod provozních výnosů	28	0	0
I.	Převod provozních nákladů	29	0	0
*	Provozní výsledek hospodaření (zohlednění položek (+). až V.)	30	37 313	42 363
VI.	Tržby z prodeje cenných papírů a podílů	31	0	0
J.	Prodané cenné papíry a podíly	32	0	0
VII.	Výnosy z dlouhodobého finančního majetku (součet VII.1 až VII.3.)	33	0	0
VII. 1.	Výnosy z podílů v ovládaných a řízených osobách a v účetních jednotkách pod podstatným vlivem	34	0	0
2.	Výnosy z ostatních dlouhodobých cenných papírů a podílů	35	0	0
3.	Výnosy z ostatního dlouhodobého finančního majetku	36	0	0
VIII.	Výnosy z krátkodobého finančního majetku	37	0	0
K.	Náklady z finančního majetku	38	0	0
IX.	Výnosy z přecenění cenných papírů a derivátů	39	0	0
L.	Náklady z přecenění cenných papírů a derivátů	40	0	0
M.	Změna stavu rezerv a opravných položek ve finanční oblasti	41	0	0
X.	Výnosové úroky	42	475	469
N.	Nákladové úroky	43	0	0
XI.	Ostatní finanční výnosy	44	0	0
O.	Ostatní finanční náklady	45	120	121
XII.	Převod finančních výnosů	46	0	0
P.	Převod finančních nákladů	47	0	0
*	Finanční výsledek hospodaření (zohlednění položek VI. až P.)	48	355	348
Q.	Daň z příjmu za běžnou činnost (Q.1. + Q.2.)	49	6 711	8 279

Označení	Text	číslo řádku	Skutečnost v účetním období	
			běžném 1	minulém 2
<b>a</b>	<b>b</b>	<b>c</b>		
Q. 1.	splatná	50	5 061	7 684
2.	odložená	51	1 650	595
**	Výsledek hospodaření za běžnou činnost (provozní výsledek hospodaření + finanční výsledek hospodaření – Q.)	52	30 957	34 432
XIII.	Mimořádné výnosy	53	0	0
R.	Mimořádné náklady	54	0	0
S.	Daň z příjmu z mimořádné činnosti (S.1. + S.2.)	55	0	0
S. 1.	splatná	56	0	0
2.	odložená	57	0	0
*	Mimořádný výsledek hospodaření (XIII. – R. – S.)	58	0	0
T.	Převod podílu na výsledku hospodaření společníkům (+/-)	59	0	0
***	Výsledek hospodaření za účetní období(+/-) (výsledek hospodaření za běžnou činnost + mimořádný výsledek hospodaření – T)	60	30 957	34 432
****	Výsledek hospodaření před zdaněním (provozní výsledek hospodaření + finanční výsledek hospodaření + mimořádné výnosy – R.)	61	37 668	42 711



Výsledek hospodaření za rok 2012 po zdanění

**30 957 tis. Kč**

# Příloha k účetní závěrce sestavené k 31. 12. 2012

Průměrný počet zaměstnanců v roce 2012

# 253,1



## I. Základní údaje o společnosti

### 1. Identifikace účetní jednotky

#### Ostravské komunikace, a.s.

Novoveská 1266/25

709 00 Ostrava – Mariánské Hory

IČ: 25396544

DIČ: CZ25396544

Datum zápisu do obchodního rejstříku: 22. 4. 1998

Společnost byla zapsána u Krajského soudu v Ostravě, obchodní rejstřík odd. B, vložka 1886.

Jediným akcionářem společnosti je statutární město Ostrava.

#### Předmět činnosti

- Provádění staveb, jejich změn a odstraňování
- Koupě zboží za účelem jeho dalšího prodeje a prodej
- Silniční motorová doprava nákladní
- Silniční motorová doprava osobní
- Montáž, opravy, revize a zkoušky vyhrazených elektrických zařízení
- Výroba rozvaděčů nízkého napětí a baterií, kabelů a vodičů
- Zámečnictví
- Opravy motorových vozidel
- Pronájem movitostí a nemovitostí včetně služeb
- Provoz parkovacích automatů
- Inženýrská, technická, plánovací a poradenská činnost v oblasti silniční dopravy
- Inženýrská činnost ve výstavbě
- Projektová činnost ve výstavbě
- Údržba veřejné zeleně
- Úklidové práce vnější – zimní a letní údržba komunikací
- Správa veřejného osvětlení, kromě příloh zák. č. 455/91 Sb.
- Technická činnost v dopravě
- Reklamní činnost a marketing

### 2. Složení statutárních a jiných orgánů

#### Představenstvo společnosti:

Ing. Daniel Lyčka	předseda
Ing. Miloš Novák	místopředseda
Ing. Jan Zvolánek	člen

#### Dozorčí rada společnosti:

JUDr. Josef Babka	předseda
Josef Šrámek	místopředseda
Ing. Radomír Michniak, Ph.D.	člen
Pavel Dostál	člen
Ing. Ladislav Šíma	člen
Bc. Tomáš Sucharda	člen do 19. 11. 2012
Bc. Robert Timko	člen
Ing. Miroslav Rojíček	člen
Romana Škovronová	člen od 29. 3. 2012
Antonín Bína	člen do 28. 3. 2012
Bc. Aleš Boháč	člen od 20. 11. 2012

### 3. Podíly v jiných účetních jednotkách

Obchodní společnost Ostravské komunikace, a.s. nemá podíl na jiných obchodních společnostech.

#### 4. Údaje o zaměstnancích

	2011	2012
<b>Průměrný počet zaměstnanců</b>	255,6	253,1
z toho management	4	4
<b>mzdové náklady zaměstnanci (tis. Kč)</b>	76 232	79 653

V roce 2012 byly vyplaceny odměny představenstvu a dozorčí radě v celkové výši 928 836,- Kč.

Členům představenstva, výrobnímu náměstkovi, vedoucím provozů 210 (doprava), 220 (dílny), 230 (OZ a SH), interní auditor (OS 311), bylo smluvně umožněno užívat služební osobní vozidla. Z pořizovací hodnoty těchto vozidel se jim zvyšuje o 1% základ pro výpočet daně z příjmu a měsíčně je jím fakturována spotřeba pohonných hmot dle normy spotřeby.

Na základě žádostí byly poskytnuty slevy zaměstnancům na dopravu ve výši 46 265,77 Kč, v roce 2011 činily slevy 60 649,45 Kč.

Zaměstnancům, kteří mají řádně uzavřenou dohodu o řízení a hmotné zodpovědnosti a platné školení pro řidiče referent-  
ských vozidel, lze zapůjčit osobní motorová vozidla.

Úhrada za zapůjčení – uživateli se k základu daně z příjmu připočte cena pronájmu odpovídající odpisům za dny zapůjčení, podíl havarijního pojištění za každý den zapůjčení a pohonné hmoty spočítané dle EHK. Tato cena se stanoví jako měsíční průměrná cena z firemní nádrže „Bencalor“, případně dle ceny tankování přes CCS karty.

#### 5. Změny v organizační struktuře společnosti

Během uplynulého období nedošlo ke změnám v organizační struktuře společnosti.

Mzdové náklady za rok 2012

**79 653 tis. Kč**

Aktivace dlouhodobého majetku vytvořeného vlastní činností činila v roce 2012

**8 520 259,44 Kč**



## II. Informace o účetních metodách a způsobech oceňování

### 1. Účetní metody a zásady

Účetní jednotka účtuje v soustavě podvojného účetnictví ve smyslu zákona č. 563/1991 Sb., o účetnictví a vyhlášky MF č. 500/2002 v platném znění. Tyto obecně závazné normy má společnost zpracované do směrnice ředitele č. CI 3 pod názvem Systém zpracování účetnictví. Na tuto základní směrnici navazují dílčí směrnice, které již popisují konkrétní účetní oblasti.

### 2. Způsoby ocenění

#### a) zásob nakupovaných, popřípadě vytvořených ve vlastní režii

Nakupovaný materiál je evidovaný na skladě v pořizovací ceně – fakturační hodnota plus vedlejší náklady. Aktivovaný materiál a investice ve vlastní režii jsou účtovány a vedeny dle skutečných nákladů. Ceny materiálů odpovídají tržním cenám.

#### b) dlouhodobého hmotného a nehmotného majetku vytvořeného vlastní činností

V roce 2012 byl vytvořen dlouhodobý hmotný majetek vlastní

činností – práce na bráně vjezd Vodárna Petřkovice ve výši 47 536,19 Kč, rozšíření nádrže na pohonné hmoty (Bencalor) i ve výši 667 373,03 Kč, modernizace osvětlení v areálu OK, a.s. ve výši 300 706,79 Kč, parkoviště ve výši 103 854,60 Kč, plot kolem ohrady ve výši 552 513,04 Kč a Smetkové hospodářství ve výši 6 848 275,79 Kč.

Celkem aktivace dlouhodobého majetku vytvořeného vlastní činností činila 8 520 259,44 Kč.

#### c) cenných papírů a majetkové účasti

Účetní jednotka nevlastní majetkové cenné papíry a jiné majetkové účasti.

### 3. Druhy vedlejších pořizovacích nákladů zahrnovaných do pořizovacích cen nakupovaných zásob

Vedlejší pořizovací náklady související se zásobami (přepravné, clo, poštovné, obaly) jsou rozpuštěny do ceny zásob.

#### 4. Změny způsobu oceňování, postupu odpisování a postupu účtování

V roce 2012 společnost Ostravské komunikace, a.s. nezměnila způsoby oceňování, odpisování a účtování.

Účetní jednotka zpracovává účetnictví a ekonomické evidence v informačním systému mySAP Business Suite (dále jen mySAP), který byl ve společnosti implementován k 1. 1. 2004.

#### 5. Způsob stanovení opravných položek k majetku

Účetní jednotka stanovila pro rok 2012 tyto zásady vytváření opravných položek k jednotlivým složkám majetku:

Společnost tvoří opravné položky k pohledávkám po splatnosti a k materiálovým zásobám dle těchto kritérií:

##### Pohledávky

*Daňové opravné položky*

- nad 36 měsíců po splatnosti – opravná položka ve výši 100%
- nad 24 měsíce po splatnosti – opravná položka ve výši 66%
- nad 12 měsíců po splatnosti – opravná položka ve výši 33%
- v insolvenčním řízení – opravná položka ve výši 100%

*Účetní opravné položky*

U pohledávek, které jsou více, jak 12 měsíců po splatnosti jsou dotvářeny opravné položky do 100% hodnoty pohledávky.

##### Materiál

- bez pohybu – opravná položka ve výši 100%

#### 6. Způsob sestavení odpisových plánů pro dlouhodobý investiční majetek a použité odpisové metody při stanovení účetních odpisů

Odpisy majetku jsou prováděny na počítači programem mySAP měsíčně rovnoměrnými odpisy v souladu se zákonem o daních z příjmu č.586/1992 Sb.

Odpisový plán je sestaven počítačovým programem mySAP dle odpisových skupin. Účetní jednotka stanovuje doby odpisování majetku na základě předpokládané doby použitelnosti tohoto majetku. Daňové odpisy se řídí zákonem o daních z příjmů.

Pro evidenci dlouhodobého hmotného majetku je ve společnosti stanovena hranice 25 000,- Kč. Do této výše se o majetku účtuje jako o zásobách. Drobný hmotný majetek se eviduje na podrozvahových účtech – účet 796, a to od hodnoty 500,- Kč. Výjimku tvoří hasicí přístroje, které se evidují i při hodnotě nižší

Účetní jednotka zpracovává účetnictví a ekonomické evidence v informačním systému

mySAP  
Business Suite.





# III. Doplnující informace k rozvaze a výkazu zisku a ztráty

## 1. Dlouhodobý majetek

Přehled o dlouhodobém majetku za rok 2011 (v tis. Kč)

Třída	Počáteční stav 2011	Přírůstek	Úbytek	Požiz. cena k 31. 12. 2011	Oprávký k 31. 12. 2011	Zůstat. cena k 31. 12. 2011
Nehmotný majetek	7 099	140	0	7 239	6 864	375
Budovy	87 296	6 128	0	93 424	48 524	44 900
Stavby	346	0	0	346	115	231
Energ. stroje a zařízení	2 290	1 216	337	3 169	1 815	1 354
Pracovní stroje a zařízení	24 776	3 432	45	28 163	20 103	8 060
Přístroje a zařízení	11 655	996	1 403	11 248	9 704	1 544
Dopravní prostředky	143 425	24 384	4 048	163 761	109 889	53 872
Pozemky	70 830	0	0	70 830	0	70 830
Inventář	2 554	29	112	2 471	2 206	265
<b>Celkem</b>	<b>350 271</b>	<b>36 325</b>	<b>5 945</b>	<b>380 651</b>	<b>199 220</b>	<b>181 431</b>

Přehled o dlouhodobém majetku za rok 2012 (v tis. Kč)

Třída	Počáteční stav 2012	Přírůstek	Úbytek	Požiz. cena k 31. 12. 2012	Oprávký k 31. 12. 2012	Zůstat. cena k 31. 12. 2012
Nehmotný majetek	7 239	146	0	7 385	6 986	399
Budovy	93 424	28 325	0	121 749	52 293	69 456
Stavby	346	0	346	0	0	0
Energ. stroje a zařízení	3 169	1 861	0	5 030	2 343	2 687
Pracovní stroje a zařízení	28 163	3 300	67	31 396	21 702	9 694
Přístroje a zařízení	11 248	2 867	541	13 574	9 707	3 867
Dopravní prostředky	163 761	25 481	5 588	183 654	112 802	70 852
Pozemky	70 830	1 490	0	72 320	0	72 320
Inventář	2 471	140	239	2 372	2 032	340
<b>Celkem</b>	<b>380 651</b>	<b>63 610</b>	<b>6 781</b>	<b>437 480</b>	<b>207 865</b>	<b>229 615</b>

Na základě žádosti o finanční podporu z Operačního programu Lidské zdroje a zaměstnanost schválené dne 27. 5. 2009 Ministerstvo práce a sociálních věcí poskytlo doplatek dotace dne 14. 8. 2012 ve výši 1 995 879,60 Kč.

Celkem náklady na Projekt Zmírnění dopadu ekonomické krize a osobní rozvoj zaměstnanců činí z výkazu monitorovacích zpráv vč. 18% nepřímých nákladů 3 884 928,- Kč.

Byla poskytnuta neinvestiční dotace ve výši 140 000,- Kč na realizaci projektu „Využití nových technologií ve veřejném osvětlení města Ostrava“. Projekt byl vypsán Moravskoslezským krajem č. RRC/04/2010 a dotace byla sjednána na základě smlouvy.

## 2. Oběžná aktiva

Společnost tvořila tyto opravné položky:

Opravná položka k pohledávkám	daňově uznatelná
2011	585 tis. Kč
2012	512 tis. Kč

### 3. Vlastní kapitál

Změny vlastního kapitálu v průběhu účetního období (v tis. Kč)

Položka	Stav k 1. 1. 2012	Přírůstek	Úbytek	Stav k 31. 12. 2012
<b>Vlastní kapitál</b>	<b>270 386</b>	<b>59 389</b>	<b>38 833</b>	<b>290 942</b>
Základní kapitál	105 378	0	0	105 378
Ostatní kapitálové fondy	45 008	0	0	45 008
Rezervní fond	11 817	1 722	0	13 539
Investiční fond	72 984	21 990		94 974
Sociální fond	767	4 720	4 401	1 086
Výplata dividend	0	0	0	0
HV roku 2011	34 432		34 432	0
HV roku 2012		30 957		30 957

#### Základní kapitál Ostravských komunikací, a.s. ve výši 105 377 646,- Kč tvoří:

- 310 akcií v nominální hodnotě 85 411,- Kč
- 1 akcie v nominální hodnotě 78 900 236,- Kč

### 4. Rezervy

Účetní jednotka v roce 2012 vytvořila zákonnou rezervu na opravu dlouhodobého majetku.

Byla vytvořena rezerva na odměny a odvod sociálního a zdravotního pojištění z těchto odměn.

### 5. Závazky společnosti

Účetní jednotka nemá závazky po lhůtě splatnosti, splatnost všech závazků je v roce 2012.

Účetní jednotka účtuje o odložené dani na základě rozvahového přístupu založeného na závazkové metodě. Při aplikaci této metody vychází společnost z uplatnění zásady opatrnosti.

### Výpočet odložené daně 2012

zůstatková cena účetní	229 579 657,- Kč
zůstatková cena daňová	198 849 524,- Kč
<b>rozdíl ZC</b>	<b>- 30 730 133,- Kč</b>
rezerva na odvody z odměn	4 175 094,- Kč
<b>základ odložené daně</b>	<b>- 26 555 039,- Kč</b>
<b>sazba daně</b>	<b>19%</b>
<b>odložený daňový závazek</b>	<b>- 5 045 457,41 Kč</b>
již účtováno	- 3 394 861,95 Kč
<b>zaúčtováno 2012, rozdíl</b>	<b>1 650 595,46 Kč</b>

Do základu daně pro výpočet odložené daně byl zahrnut pouze přechodný rozdíl vyplývající z rozdílu zůstatkových cen dlouhodobého majetku. Jako odčitatelné rozdíly nebyly pro rok 2012 zahrnuty žádné opravné položky k pohledávkám a zásobám z důvodů nízké pravděpodobnosti jejich daňového uplatnění v dalších letech.

Společnost nemá závazky po splatnosti z titulu sociálního a zdravotního pojištění a daní.

**Do splatnosti eviduje společnost tyto závazky z titulu zdravotního a sociálního pojištění a daní:**

- |                                    |               |
|------------------------------------|---------------|
| • sociální pojištění               | 2 450 tis. Kč |
| • zdravotní pojištění              | 1 082 tis. Kč |
| • daň z příjmu ze závislé činnosti | 953 tis. Kč   |

Společnost dále eviduje pohledávku na dani silniční ve výši 91 765,- Kč a daně z přidané hodnoty za měsíc listopad 2012 ve výši 5 128 124,- Kč.

## **6. Výkaz zisku a ztráty**

V roce 2012 byly poskytnuty sponzorské dary ve výši 1 793 tis. Kč

Účetní jednotka nevynaložila v roce 2012 výdaje na výzkum a vývoj.

## **7. Ostatní informace**

Společnost poskytla v roce 2012 odměnu statutárnímu auditorovi za povinný audit účetní závěrky ve výši 40 tis. Kč.

# **IV. Události po rozvahovém dni**

V období mezi koncem rozvahového dne a okamžikem sestavení účetní závěrky nenastala událost, která by významným způsobem měnila pohled na finanční situaci účetní jednotky.

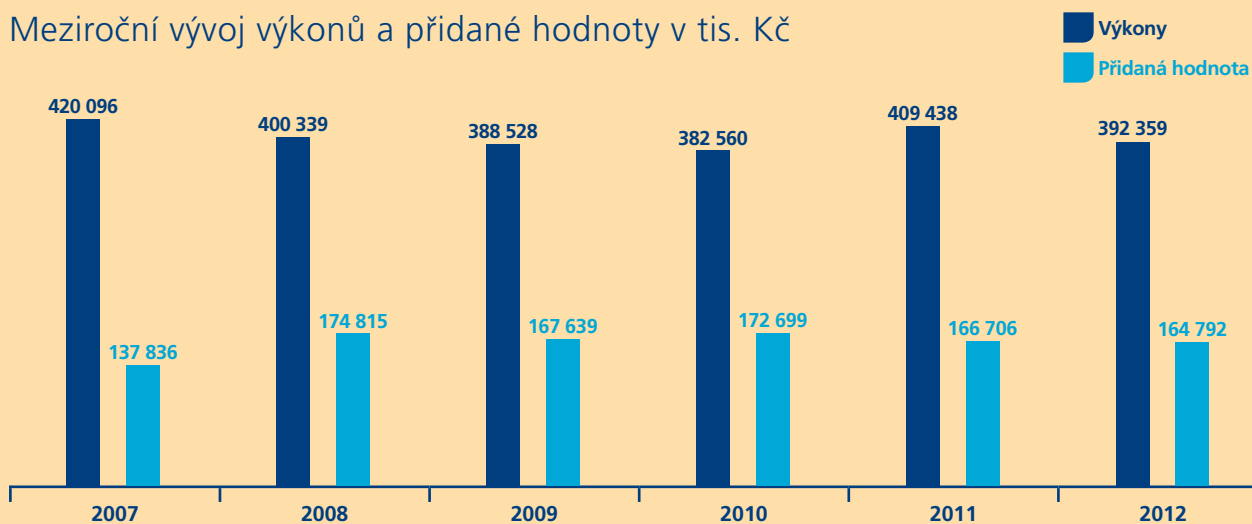
V Ostravě dne 14. 5. 2013



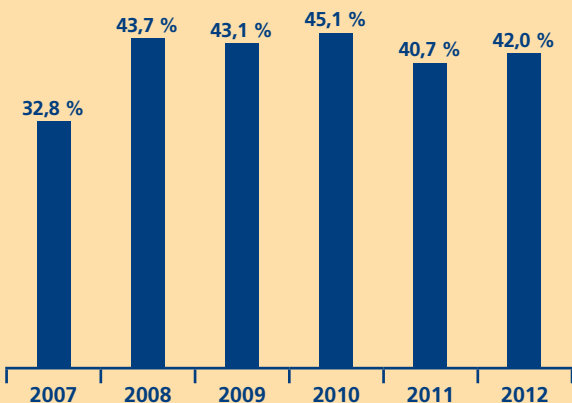
**Ing. Daniel LYČKA**  
předseda představenstva a ředitel společnosti

# Vývoj vybraných ukazatelů

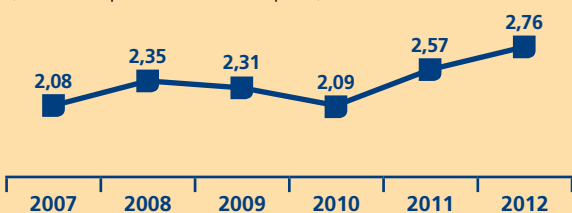
Meziroční vývoj výkonů a přidané hodnoty v tis. Kč



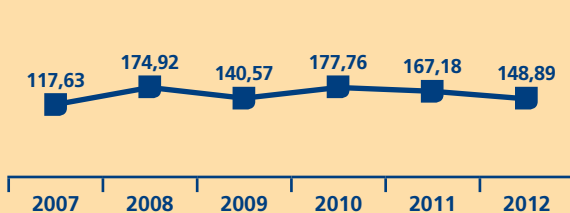
Meziroční vývoj výkonnosti firmy  
(přidaná hodnota/výkony)



Zhodnocení společnosti  
(vlastní kapitál/základní kapitál)



HV vztažený na zaměstnance v tis. Kč



# Zpráva o vztazích

mezi ovládající a ovládanou osobou a propojenými osobami dle § 66 a) obchodního zákoníku

## Ovládající osoba:

### Statutární město Ostrava

Prokešovo nám. č. 8  
729 30 Ostrava  
IČ: 0084541

Ovládající osoba vlastní všechny akcie Ostravských komunikací, a.s. v celkové výši 105 377 646,- Kč v tomto složení:

- 310 akcií v nominální hodnotě 85 411,- Kč
- 1 akcie v nominální hodnotě 78 900 236,- Kč

Ovládající osoba má k 31. 12. 2012 majetkovou účast (alespoň 40% u a.s. a 1% u s.r.o.) u níže uvedených obchodních společností – propojené osoby:

### Dopravní podnik Ostrava a.s.

Poděbradova 494/2  
701 71 Ostrava – Moravská Ostrava  
IČ: 61974757

### Sportovní a rekreační zařízení města Ostravy, s.r.o.

Čkalovova 6144/20  
708 00 Ostrava-Poruba  
IČ: 25385691

### OZO Ostrava s.r.o.

Frýdecká 680 / 444  
719 00 Ostrava  
IČ: 62300920

### Ostravské městské lesy a zeleň, s.r.o.

A. Brože 2/3124  
700 30 Ostrava-Zábřeh  
IČ: 25816977

### Dům kultury města Ostravy, a.s.

ul. 28. října 124/2556  
702 00 Ostrava – Moravská Ostrava  
IČ: 47151595

### Technické služby, a.s. Slezská Ostrava

Čs. armády 20  
710 00 Ostrava – Slezská Ostrava  
IČ: 47674725

### Vědecko-technologický park Ostrava, a.s.

Technologická 372 / 2  
708 00 Ostrava-Pustkovec  
IČ: 25379631

### Městská nemocnice Ostrava

příspěvková organizace  
Nemocniční 898/20  
728 80 Ostrava  
IČ: 00635162

### Garáže Ostrava, a.s.

Výstaviště Černá louka 1167  
Pavilon K  
728 26 Ostrava – Moravská Ostrava  
IČ: 25360817

### OVANET a.s.

Hájkova 1100/13  
702 00 Ostrava-Přívoz  
IČ: 29399491

### Dům kultury Akord Ostrava-Zábřeh, s.r.o.

Náměstí SNP 1  
704 00 Ostrava-Zábřeh  
IČ: 47973145

### Středisko volného času Korunka

příspěvková organizace  
Korunní 49/699  
709 12 Ostrava – Mariánské Hory  
IČ: 75080508

### Ostrava Ostravské výstavy, a.s.

Výstaviště Černá louka  
728 26 Ostrava  
IČ: 25399471

### Společnost pro využití letiště Ostrava-Mošnov, a.s.

Mošnov 316  
742 51 Mošnov  
IČ: 60792914

**VÍTKOVICE ARÉNA, a.s.**

Ruská 3077/135  
700 30 Ostrava-Zábřeh  
IČ: 25911368

**Ostravský informační servis, s.r.o.**

Jurečkova 1935/12  
702 00 Ostrava  
IČ: 26879280

**EKOVA ELECTRIC a.s.**

Martinovská 3244/2  
723 00 Ostrava-Martinov  
IČ: 28642457

**Národní divadlo moravskoslezské,**

příspěvková organizace  
Čs. Legií 148/14  
701 04 Ostrava – Moravská Ostrava  
IČ: 00100528

**Janáčkova filharmonie,**

příspěvková organizace  
28.října 127  
702 00 Ostrava  
IČ: 00373222

**DK Poklad, s.r.o.**

M. Kopeckého 675  
708 00 Ostrava-Poruba  
IČ: 47670576

**Domov Sluníčko,**

příspěvková organizace  
Syllabova 2886/19  
703 00 Ostrava-Vítkovice  
IČ: 70631832

**OVA!!!CLOUD.net a.s.**

Hájkova 1100/13  
702 00 Ostrava-Přívóz  
IČ: 25857568

V průběhu roku 2012 byly mezi Ostravskými komunikacemi, a.s. a uvedenými osobami navázány následující obchodní vztahy:

## A) Vztahy mezi statutárním městem Ostravou – ovládající osobou a Ostravskými komunikacemi, a.s. – ovládanou osobou

V průběhu roku byly Ostravským komunikacím, a.s. zadávány objednávky statutárním městem Ostravou na práce v souladu se zakladatelskou listinou společnosti, Smlouvou o dílo a smlouvou mandátní arch. č. 02418/1998/DOP v platném znění, na základě kterých byly provedeny práce v celkové hodnotě 243 730 tis. Kč bez DPH, což představuje cca 63 % celkových ročních výkonů společnosti. Ceny za práce, služby a materiál fakturované statutárnímu městu Ostravě na základě výše uvedené smlouvy jsou na úrovni cen účtovaných na trhu jiným subjektům, jsou to ceny

obvyklé na trhu. Ostravským komunikacím, a.s. nevznikl z tohoto vztahu žádný neoprávněný zisk ani újma.

Ovládající osobou nebyly v průběhu roku 2012 uděleny další pokyny, na základě kterých by vznikl nebo v budoucnu měl vzniknout Ostravským komunikacím, a.s. neoprávněný zisk nebo újma.

# B) Smluvní vztahy mezi Ostravskými komunikacemi, a.s. a propojenými osobami dle § 66 a), odstavce 9 Obchodního zákoníku (plnění – protiplnění)

(částky jsou uvedeny bez DPH)

## 1. Dopravní podnik Ostrava a.s.

Za práce a služby – instalace svislého dopravního značení, vytýčení podzemního vedení VO, oprava kolejíště, nákup materiálu

Ostravské komunikace, a.s.	jako dodavatel	161 tis. Kč
	jako odběratel	55 tis. Kč

## 2. Technické služby, a.s. Slezská Ostrava

Za práce a služby – opravy a emise motorových vozidel, zapůjčení mechanizace, nákup materiálu

Ostravské komunikace, a.s.	jako dodavatel	479 tis. Kč
	jako odběratel	625 tis. Kč

## 3. OZO Ostrava s.r.o.

Za práce a služby – čištění města Studénka odvoz a likvidace komunálního odpadu, prohlídky a opravy motorových vozidel, pronájem místa na sloupech VO, zapůjčení mechanizace, strojní čištění

Ostravské komunikace, a.s.	jako dodavatel	470 tis. Kč
	jako odběratel	2 435 tis. Kč

## 4. Ostravské městské lesy a zeleň, s.r.o.

Za práce a služby – zimní údržba komunikací, pronájem DZ, čištění – metení, ořez porostů, prodej materiálu

Ostravské komunikace, a.s.	jako dodavatel	25 tis. Kč
	jako odběratel	100 tis. Kč

## 5. Sportovní a rekreační zařízení města Ostravy, s.r.o.

Za práce a služby – odběr el. energie, reklamní tabule

Ostravské komunikace, a.s.	jako dodavatel	181 tis. Kč
	jako odběratel	57 tis. Kč

## 6. OVANET a.s.

Za práce a služby – telekomunikační služby, elektromontážní práce, spojené s činností v kolektorech

Ostravské komunikace, a.s.	jako dodavatel	59 tis. Kč
	jako odběratel	206 tis. Kč

## 7. Vědecko-technologický park Ostrava, a.s.

Za práce a služby – pronájem míst na reklamy

Ostravské komunikace, a.s.	jako dodavatel	1 tis. Kč
	jako odběratel	0 tis. Kč

## 8. VÍTKOVICE ARÉNA, a.s.

Za práce a služby – pronájem dočasného dopravního značení, prodej materiálu, pokládka AC, strojní čištění komunikací, oprava komunikace

Ostravské komunikace, a.s.	jako dodavatel	138 tis. Kč
	jako odběratel	0 tis. Kč

## 9. Ostravské výstavy, a.s.

Za práce a služby – strojní čištění komunikací, oprava komunikací, prodej materiálu – PHM

Ostravské komunikace, a.s.	jako dodavatel	113 tis. Kč
	jako odběratel	0 tis. Kč

## 10. Městská nemocnice Ostrava, příspěvková organizace

Za služby – zimní údržba komunikací, prodej materiálu – PHM

Ostravské komunikace, a.s.	jako dodavatel	2 296 tis. Kč
	jako odběratel	0 tis. Kč

## 11. Janáčkova filharmonie, příspěvková organizace

Za prodej materiálu – PHM

Ostravské komunikace, a.s.	jako dodavatel	102 tis. Kč
	jako odběratel	0 tis. Kč

## 12. Ekova Electric a.s.

Za prodej materiálu, za služby – nástřik kabiny

Ostravské komunikace, a.s.	jako dodavatel	0 tis. Kč
	jako odběratel	20 tis. Kč

### 13. Domov Sluníčko, příspěvková organizace

Za prodej materiálu – PHM

Ostravské komunikace, a.s.	jako dodavatel	8 tis. Kč
	jako odběratel	0 tis. Kč

Veškeré obchodní vztahy byly uskutečněny za běžných podmínek a Ostravským komunikacím, a.s. tím nevznikl žádný neoprávněný zisk ani újma.

Zpráva o vztazích mezi ovládající a ovládanou osobou a propojenými osobami dle § 66 a) obchodního zákoníku byla ověřena auditorem.

### 14. Středisko volného času Korunka, příspěvková organizace

Za prodej materiálu – PHM

Ostravské komunikace, a.s.	jako dodavatel	8 tis. Kč
	jako odběratel	0 tis. Kč

Zpráva o vztazích mezi ovládající a ovládanou osobou a propojenými osobami dle § 66a) obchodního zákoníku bude projednána v představenstvu Ostravských komunikací, a.s. a v dozorčí radě Ostravských komunikací, a.s. do 10. 6. 2013.

V Ostravě dne 15. 5. 2013

Za Ostravské komunikace, a.s.

### 15. Národní divadlo moravskoslezské, příspěvková organizace

Za prodej materiálu – PHM

Ostravské komunikace, a.s.	jako dodavatel	76 tis. Kč
	jako odběratel	0 tis. Kč



**Ing. Daniel LYČKA**  
předseda představenstva



# Zpráva auditora



**HA** audit, s. r. o.

Auditorská společnost – číslo oprávnění 227

Sokolská třída 966/22, Moravská Ostrava  
tel+fax.: 59 693 2085  
mobil: 603413913, 603413914  
e-mail: [haudit@haudit.cz](mailto:haudit@haudit.cz)

## ZPRÁVA NEZÁVISLÉHO AUDITORA akcionáři společnosti

### Zpráva o účetní závěrce

Na základě provedeného auditu jsme dne 18.5.2013 vydali k účetní závěrce, která je součástí této výroční zprávy, zprávu následujícího znění:

„Provedli jsme audit přiložené účetní závěrky společnosti Ostravské komunikace, a.s., Ostrava – Mariánské Hory, Novoveská 25/1266, IČ: 25396544, která se skládá z rozvahy k 31.12.2012, výkazu zisku a ztráty za rok končící 31.12.2012 a přílohy této účetní závěrky, která obsahuje popis použitých podstatných účetních metod a další vysvětlující informace. Údaje o společnosti Ostravské komunikace a.s. jsou uvedeny v příloze této účetní závěrky.

Statutární orgán společnosti je odpovědný za sestavení účetní závěrky, která podává věrný a poctivý obraz v souladu s českými účetními předpisy, a za takový vnitřní kontrolní systém, který považuje za nezbytný pro sestavení účetní závěrky tak, aby neobsahovala významné (materiální) nesprávnosti způsobené podvodem nebo chybou.

Naší úlohou je vyjádřit na základě našeho auditu výrok k této účetní závěrce. Audit jsme provedli v souladu se zákonem o auditorech a Mezinárodními auditorskými standardy a souvisejícími aplikačními doložkami Komory auditorů České republiky. V souladu s těmito předpisy jsme povinni dodržovat etické normy a naplánovat a provést audit tak, abychom získali přiměřenou jistotu, že účetní závěrka neobsahuje významné (materiální) nesprávnosti.

Audit zahrnuje provedení auditorských postupů k získání důkazních informací o částkách a údajích uvedených v účetní závěrce. Výběr auditorských postupů závisí na úsudku auditora, včetně posouzení rizik, že účetní závěrka obsahuje významné nesprávnosti způsobené podvodem nebo chybou. Při vyhodnocování těchto rizik auditor posoudí vnitřní kontrolní systém relevantní pro sestavení účetní závěrky podávající věrný a poctivý obraz. Cílem tohoto posouzení je navrhnout vhodné auditorské postupy, nikoli vyjádřit se k účinnosti vnitřního kontrolního systému účetní jednotky. Audit též zahrnuje posouzení vhodnosti použitých účetních metod, přiměřenosti účetních odhadů provedených vedením i posouzení celkové prezentace účetní závěrky.

Jsme přesvědčeni, že důkazní informace, které jsme získali, poskytují dostatečný a vhodný základ pro vyjádření našeho výroku.

**HA**udit, s. r. o.

Auditorská společnost - číslo oprávnění 227

Sokolská třída 966/22, Moravská Ostrava  
tel+fax.: 59 693 2085  
mobil: 603413913, 603413914  
e-mail: [haudit@haudit.cz](mailto:haudit@haudit.cz)

Podle našeho názoru účetní závěrka podává věrný a poctivý obraz aktiv a pasiv společnosti **Ostravské komunikace, a.s., Ostrava – Mariánské Hory, Novoveská 25/1266, IČ: 25396544** k 31. prosinci 2012 a nákladů a výnosů a výsledku jejího hospodaření za rok končící 31.12.2012 v souladu s českými účetními předpisy.“

### **Zpráva o vztazích mezi propojenými osobami**

Prověřili jsme též věcnou správnost údajů uvedených ve zprávě o vztazích mezi propojenými osobami společnosti Ostravské komunikace, a.s. k 31.12.2012. Za sestavení zprávy o vztazích je zodpovědný statutární orgán společnosti Ostravské komunikace, a.s. Naším úkolem je vydat na základě provedené prověrky stanovisko k této zprávě o vztazích.

Prověrku jsme provedli v souladu s Mezinárodními auditorskými standardy vztahujícími se k prověrce a souvisejícími aplikačními doložkami Komory auditorů České republiky. Tyto standardy vyžadují, abychom plánovali a provedli prověrku s cílem získat střední míru jistoty, že zpráva o vztazích neobsahuje významné nesprávnosti. Prověrka je omezena především na dotazování pracovníků společnosti a na analytické postupy a výběrovým způsobem provedené prověření věcné správnosti údajů. Proto prověrka poskytuje nižší stupeň jistoty než audit. Audit zprávy o vztazích jsme neprováděli, a proto nevyjadřujeme výrok auditora.

Na základě naší prověrky jsme nezjistili žádné významné věcné nesprávnosti údajů uvedených ve zprávě o vztazích mezi propojenými osobami společnosti Ostravské komunikace, a.s. k 31.12.2012.

### **Zpráva o výroční zprávě**

Ověřili jsme též soulad výroční zprávy společnosti Ostravské komunikace, a.s. s výše uvedenou účetní závěrkou. Za správnost výroční zprávy je zodpovědný statutární orgán společnosti Ostravské komunikace, a.s. Naším úkolem je vydat na základě provedeného ověření stanovisko o souladu výroční zprávy s účetní závěrkou.

Ověření jsme provedli v souladu s Mezinárodními auditorskými standardy a souvisejícími aplikačními doložkami Komory auditorů České republiky. Tyto standardy vyžadují, abychom plánovali a provedli ověření tak, abychom získali přiměřenou jistotu, že informace obsažené ve výroční zprávě, které popisují skutečnosti, jež jsou též předmětem zobrazení v účetní závěrce, jsou ve všech významných ohledech v souladu s příslušnou účetní závěrkou. Jsme přesvědčení, že provedené ověření poskytuje přiměřený podklad pro vyjádření našeho výroku.

***HA* audit, s. r. o.**

Auditorská společnost - číslo oprávnění 227

Sokolská třída 966/22, Moravská Ostrava  
tel+fax.: 59 693 2085  
mobil: 603413913, 603413914  
e-mail: [haudit@haudit.cz](mailto:haudit@haudit.cz)

Podle našeho názoru jsou informace uvedené ve výroční zprávě společnosti Ostravské komunikace, a.s. k 31.12.2012 ve všech významných ohledech v souladu s výše uvedenou účetní závěrkou.

V Ostravě 20.5.2013



*Miroslav Horňák*

***HA* audit, s.r.o.**  
**Ing. Miroslav Horňák, Ph.D.**  
**auditor, dekret č. 1603**  
**jednatel společnosti**





**Ostravské komunikace, a.s.**

Novoveská 1266/25

709 00 Ostrava – Mariánské Hory

[www.okas.cz](http://www.okas.cz)