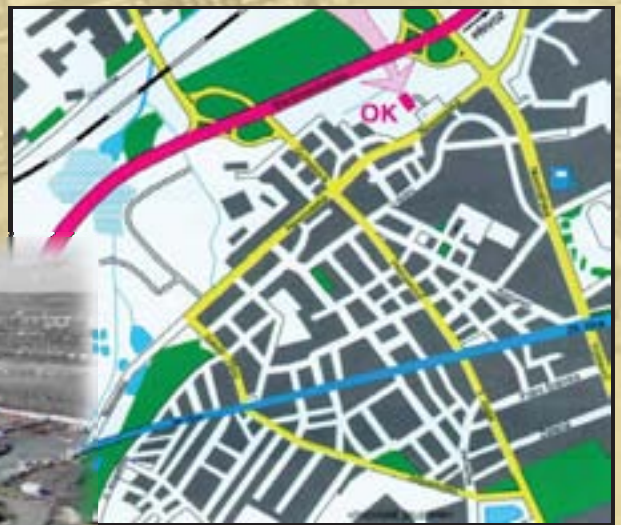




Výroční zpráva 2005



OBSAH

| | |
|---|---------|
| Základní údaje o společnosti | 2 |
| Organizační schéma akciové společnosti | 3 |
| Úvodní slovo předsedy představenstva a ředitele společnosti | 4 |
| Úvodní slovo předsedy dozorčí rady | 5 |
| Podnikatelská činnost společnosti v roce 2005 | 6 - 7 |
| Informace o aktivitách v oblasti ochrany životního prostředí | 8 |
| Informace o pracovně právních vztazích | 9 |
| Předpokládaný vývoj činnosti společnosti v roce 2006 a následujících letech | 10 |
| Organizační složka v zahraničí | 11 |
| Rozvaha v plném rozsahu | 12 - 13 |
| Výkaz zisku a ztráty | 14 |
| Příloha k účetní závěrce | 15 - 21 |
| Přehled o peněžních tocích | 22 |
| Výrok auditora | 23 |
| Grafy | 24 |



ZÁKLADNÍ ÚDAJE O SPOLEČNOSTI

IDENTIFIKACE ÚČETNÍ JEDNOTKY

Ostravské komunikace, a.s.
Novoveská 25/1266
709 00 Ostrava - Mariánské Hory
IČ: 25396544
DIČ: CZ25396544

Společnost byla zapsána u Krajského soudu v Ostravě,
obchodní rejstřík-oddíl B, vložka 1886 dne 22. 4. 1998.

Předmět činnosti:

- provádění staveb, jejich změn a odstraňování
- koupě zboží za účelem jeho dalšího prodeje a prodej
- silniční motorová doprava nákladní
- silniční motorová doprava osobní
- montáž, opravy, revize a zkoušky vyhrazených elektrických zařízení
- výroba rozvaděčů nízkého napětí a baterií, kabelů a vodičů
- zámečnictví
- opravy silničních vozidel
- pronájem movitostí a nemovitostí včetně služeb
- provoz parkovacích automatů
- inženýrská, technická, plánovací a poradenská činnost v oblasti silniční dopravy
- inženýrská činnost ve výstavbě
- projektová činnost ve výstavbě
- údržba veřejné zeleně
- úklidové práce vnější - zimní a letní údržba komunikací
- správa veřejného osvětlení, kromě příloh zák. č. 455/91 Sb.
- technická činnost v dopravě
- reklamní činnost a marketing

SLOŽENÍ STATUTÁRNÍCH A JINÝCH ORGÁNŮ SPOLEČNOSTI

Představenstvo:

předseda **Ing. Jindřich Mihal**
ředitel společnosti

místopředseda **Ing. Daniel Lyčka**
ekonomický náměstek ředitele společnosti

člen **Ing. Miloš Novák**
technický náměstek ředitele společnosti

Dozorčí rada:

předseda **JUDr. Josef Babka**

místopředseda **Antonín Bína**

člen **Ing. Ivan Knižátko**

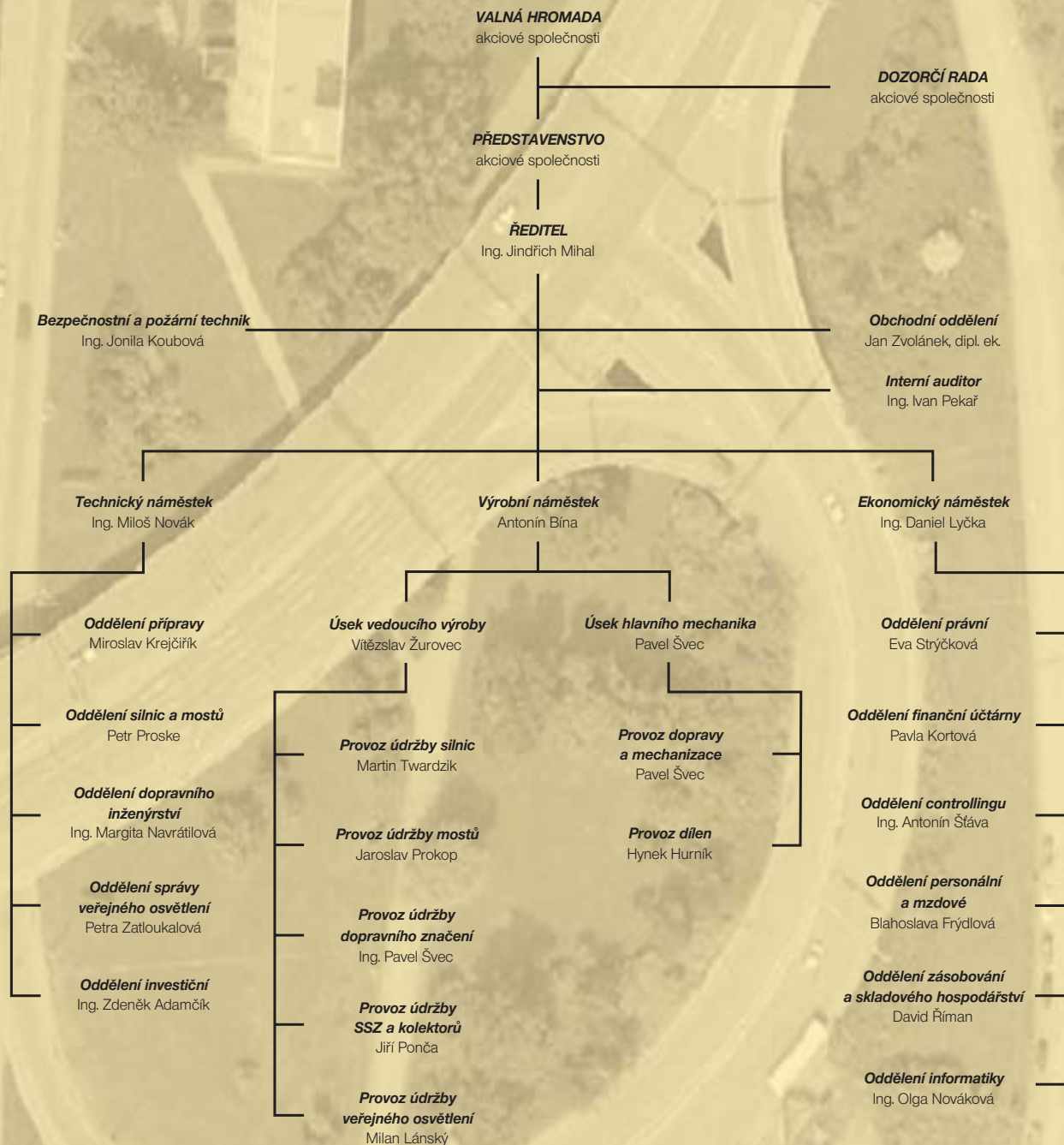
člen **Ing. Vladimír Stuchlý**

člen **Dr. Vojtěch Mynář**

člen **Hynek Hurník**

ORGANIZAČNÍ SCHÉMA AKCIOVÉ SPOLEČNOSTI

ke dni 31. 12. 2005



ÚVODNÍ SLOVO PŘEDSEDY PŘEDSTAVENSTVA A ŘEDITELE SPOLEČNOSTI

Vážení přátelé,

předkládám Vám výroční zprávu o činnosti Ostravských komunikací, a.s. v roce 2005.

Celkový objem výkonů dosáhl v roce 2005 *515,1 mil. Kč*. Našimi nejvýznamnějšími zákazníky byli statutární město Ostrava (*410,4 mil. Kč*), Ředitelství silnic a dálnic ČR (*44,5 mil. Kč*) a Správa silnic Moravskoslezského kraje (*41,0 mil. Kč*). Výkony ve výši *19,2 mil. Kč* byly provedeny pro další zákazníky.



Vzhledem k nepříznivým klimatickým podmínkám si zimní údržba komunikací v roce 2005 vyžádala nejvyšší výkony v historii naší akciové společnosti. Celková hodnota prací provedených pracovníky společnosti při ZÚK na 361,5 km městských, krajských a státních komunikací dosáhla *61,369 mil. Kč*.

Při běžné údržbě komunikací jsme mimo jiné zcela vlastními kapacitami provedli opravu 16-ti autobusových zastávek. V rámci účelově financovaných souvislých oprav místních komunikací technicko-správní útvar společnosti, jako investor v zastoupení statutárního města Ostravy, zajistil provedení oprav 16-ti místních komunikací v celkové hodnotě *122,948 mil. Kč*. Při těchto akcích naše společnost realizovala frézování, trvalé dopravní značení a zabezpečovala investorsko-inženýrskou činnost.

V rámci účelově financovaných oprav mostů a lávek zajistil technicko-správní útvar společnosti, jako investor v zastoupení statutárního města Ostravy, provedení oprav 8-mi mostů a lávek v celkové hodnotě *53,737 mil. Kč*. Z toho dvě opravy mostů (ul. Na Hrázi a Bořivojova) realizovala naše společnost, u všech akcí jsme zabezpečovali investorsko-inženýrskou činnost.

V rámci účelových oprav kolektorů zrealizovala naše společnost výměnu kabelových lávek v kolektoru Svinov za *15,4 mil. Kč*. K 30. 11. 2005 jsme převzali do operativní správy vybudovaný kolektor Centrum.

Dopravně-inženýrská kancelář provedla na základě konkrétních objednávek výkony v objemu *3,826 mil. Kč*.

Úspěšná byla naše účast ve výběrovém řízení na správu a údržbu silnic I. třídy ve vlastnictví České republiky na území statutárního města Ostravy, kterou vypsalo Ředitelství silnic a dálnic ČR. Získali jsme zakázku na období tří let (2006 až 2008) o celkovém objemu *136,294 mil. Kč*.

V květnu 2005 získala naše společnost certifikát podle ČSN EN ISO 14001 : 1997.

V roce 2005 jsme zrealizovali přestavbu skladu inertního materiálu na sklad soli a zvýšili tak kapacitu pro uskladnění soli o dva tisíce tun. Předzásobením soli za tzv. letní cenu šetříme nemalé finanční prostředky.

Dosažený hospodářský výsledek *15,445 mil. Kč* před zdaněním je důkazem toho, že finanční prostředky byly na činnost společnosti vynakládány hospodárně a pro následující období byly vytvořeny příznivé podmínky pro činnost společnosti i pro pracovní a sociální podmínky zaměstnanců společnosti. Výše uvedené výsledky byly dosaženy vynaložením úsilí všech pracovníků společnosti, dobrou přípravou na plnění úkolů, kvalitně připravenou technikou a celým zázemím, které je pro takový objem výkonů nutné mít k dispozici.

Za pomoc, podporu a pochopení v úsilí o dosažení výsledků v roce 2005 děkuji jménem představenstva Ostravských komunikací, a.s. orgánům statutárního města Ostravy, dozorčí radě a všem zaměstnancům společnosti.



Ing. Jindřich Mihaľ

ÚVODNÍ SLOVO PŘEDSEDY DOZORČÍ RADY

Vážený akcionáři,

Uplynulý rok 2005 opětovně potvrdil připravenost Ostravských komunikací, a.s. plnit úkoly stanovené jediným akcionářem statutárním městem Ostravou při údržbě a správě městských komunikací, veřejného osvětlení, kolektorů, světelného signalizačního zařízení jakož i dalších činnostech, které vyplývají z předmětu činnosti společnosti. Rovněž plnění smluvních závazků pro Moravskoslezský kraj a Českou republiku, zastoupenou Ředitelstvím silnic a dálnic ČR je hodnoceno pozitivně a jejich rozsah je odvislý od finančních možností těchto institucí.

Výroční zpráva společnosti i úvodní slovo předsedy představenstva Ostravské komunikace, a.s. dokumentují dosažené hospodářské výsledky v uplynulém roce jak na poli celkového objemu výkonů tak i jeho jednotlivého členění. Zvláště chci vyzvednout skutečnost, že jsme jako profesní organizace při stále narůstající konkurenci získali ve výběrovém řízení státní zakázku na správu a údržbu silnic I. třídy na území statutárního města Ostravy pro tříleté následující období.

Kladně hodnotím také to, že se podařilo naplno rozběhnout digitalizaci stávajících pasportů do prostředí GIS a došlo k vytvoření podmínek pro realizaci běžné údržby veřejného osvětlení na území celého města Ostravy pouze kapacitami Ostravských komunikací, a.s.

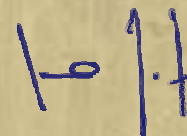
Dozorčí rada společnosti vedena snahou o co nejefektivnější využití finančních prostředků státu, Moravskoslezského kraje a statutárního města Ostravy věnovala zvýšenou a trvalou pozornost všem výběrovým řízením, přezkoumáváním hospodářských výsledků v jednotlivých čtvrtletích roku 2005, realizovaným investicím, jakož i působnosti představenstva při plnění předmětu společnosti.

Dosažený hospodářský výsledek ve výši přes 15 milionů korun před zdaněním vytváří reálný předpoklad pro naplnění základních fondů společnosti, snížení závislosti na dotacích z rozpočtu města Ostravy pro rozvoj materiálně-technické základny firmy a úspěšný nástup do roku 2006.

Nezbytnou součástí práce dozorčí rady byla vlastní kontrolní činnost v oblasti provozování reklamní činnosti, funkčnosti veřejného osvětlení, zimní údržby, pokladní činnosti, realizaci investic a zhodnocování volných finančních prostředků.

V závěru chci poděkovat jedinému akcionáři za vstřícnost při svých rozhodnutích, které směřovaly ke zkvalitnění péče o svůj majetek v oblasti silnic, mostů, lávek i veřejného osvětlení a světelné signalizace. Poděkování zaslouží celý pracovní kolektiv společnosti Ostravské komunikace, a.s. pod vedením představenstva společnosti a poděkování vyslovuji i členům dozorčí rady za aktivní práci a součinnost.

Dozorčí rada společnosti projednala veškeré materiály pro jednání Rady města v působnosti jediného akcionáře, vyslovila s předloženými návrhy svůj souhlas a doporučila jedinému akcionáři předložené materiály schválit.



JUDr. Josef Babka

PODNIKATELSKÁ ČINNOST SPOLEČNOSTI V ROCE 2005

V roce 2005 vstoupila společnost Ostravské komunikace, a.s. do osmého roku svého působení jako akciová společnost. Hlavními činnostmi v souladu se statutem společnosti jsou ty činnosti, které jsou nutné pro správu a celoroční údržbu komunikací, jejich příslušenství a mostů na území města Ostravy, svěřených Ostravským komunikacím, a.s. do správy statutárním městem Ostravou, Moravskoslezským krajem a ČR.

Jedná se především o tyto:

- letní údržba komunikací, včetně příslušenství
- zajišťování sjízdnosti v zimním období
- údržba a opravy mostů a lávek
- údržba dopravního značení
- údržba silniční zeleně
- správa místních komunikací a silniční sítě

Pro statutární město Ostravu Ostravské komunikace, a.s. dále prováděla:

- údržbu sítě kolektorů a jejich pronajímání uživatelům
- správu, údržbu a provozování sítě veškerého veřejného osvětlení statutárního města Ostravy
- údržbu a provoz veškerého světelného signalizačního zařízení na křižovatkách a přechodech pro chodce
- projekční práce, inženýrskou činnost, dopravní průzkum
- provoz a údržbu parkovacích automatů
- provozování patrových garáží v Ostravě - Dubině za účelem provozování garážových stání, služeb souvisejících s mytím a čištěním vozidel a pronajímáním části objektu za účelem umístění reklamy

Kromě těchto hlavních činností akciová společnost realizovala:

- pronájem sloupů veřejného osvětlení pro reklamní účely
- práce stavebními mechanizmy
- opravy a údržbu vozidel

Podnikatelská činnost pro další odběratele:

V rámci těchto činností Ostravské komunikace, a.s. prováděla zejména tyto práce a služby:

- stavební práce
- instalaci dopravního značení a prodej dopravních značek
- instalaci veřejného osvětlení
- reklamy na sloupech veřejného osvětlení
- výkony nákladní dopravy a stavebních mechanismů
- prodej materiálu a dlouhodobého hmotného majetku
- prodej železného šrotu a technologického odpadu
- ostatní výkony

Struktura hlavních odběratelů dle fakturovaných výkonů

| Odběratelé | rok 2001 | rok 2002 | rok 2003 | rok 2004 | rok 2005 |
|--|----------------|----------------|----------------|----------------|----------------|
| Statutární město Ostrava | | | | | |
| - údržba komunikací, vč. příslušenství | 171 750 | 197 063 | 207 511 | 236 024 | 315 632 |
| Statutární město Ostrava | | | | | |
| - údržba a provoz veřejného osvětlení | 75 753 | 91 223 | 90 295 | 79 197 | 94 742 |
| Údržba státní silniční sítě | 83 259 | 40 622 | 32 478 | 37 391 | 44 539 |
| Údržba krajské silniční sítě | 0 | 42 570 | 31 079 | 46 295 | 41 031 |
| Ostatní odběratelé, vč. prodeje | 25 617 | 19 088 | 22 360 | 20 874 | 19 199 |
| CELKEM | 356 379 | 390 566 | 383 723 | 419 781 | 515 143 |

(uvedené částky jsou v tis. Kč, včetně DPH)



INFORMACE O AKTIVITÁCH V OBLASTI OCHRANY ŽIVOTNÍHO PROSTŘEDÍ

V prvním čtvrtletí roku 2005 vyvrcholila systematická příprava k certifikaci systému environmentálního managementu (dále jen EMS) s tím, že byla zpracována také kompletní dokumentace k tomuto systému. Dne 19. ledna 2005 byla podána žádost o certifikaci EMS na certifikační orgán (QUALIFORM, a.s. Brno). Audit EMS 1. stupně proběhl 17. - 18. března 2005 a audit EMS 2. stupně proběhl 7. - 8. dubna 2005. Dne 3. 5. 2005 byl společnosti vydán certifikát podle ČSN EN ISO 14001:1997.

Environmentální strategii společnosti zaměřujeme zejména na:

- udržování a neustálé zlepšování systému environmentálního managementu dle požadavků normy ČSN EN ISO 14001
- minimalizaci negativních vlivů svých činností, produktů a služeb na životní prostředí, zdraví zaměstnanců a obyvatel okolí areálu společnosti i všech lokalit, kde provádíme svou činnost
- trvalé plnění všech příslušných zákonů vztahujících se k životnímu prostředí
- hodnocení vlivu na životní prostředí ve všech oblastech, usilování o snížení celkového dopadu na životní prostředí a předcházení znečišťování všemi možnými způsoby
- stanovování aktuálních cílů v oblasti životního prostředí
- zapojení všech zaměstnanců do environmentálního programu a zajištění jejich vyškolení, které jim umožní převzetí potřebné odpovědnosti
- podporu programu zaměřeného na neustálé zlepšování v oblasti životního prostředí, včetně vhodných prostředků pro monitoring

Pro realizaci environmentální strategie společnosti budeme uplatňovat zásady řízení dle požadavků mezinárodní normy ČSN EN ISO 14001. Předpokladem je fungující systém environmentálního managementu, který musí být založen zejména na naplnění těchto zásad ve vztahu ke společnosti a životnímu prostředí:

- Uvědomujeme si současné i potenciální vlivy své činnosti na společnost a jejich negativní působení a chceme je snižovat.
- Zavazujeme se k minimalizaci a šetrnému dopadu své činnosti na životní prostředí.

Jsme si vědomi, že zákazníci, zaměstnanci a všechny zainteresované strany se stále více zajímají o životní prostředí. Rozhodujícím úkolem je chápat nároky na životní prostředí a následnými změnami zkvalitnit činnost společnosti v oblasti životního prostředí tak, aby současně bylo dosahováno všech podnikatelských záměrů firmy.



INFORMACE O PRACOVNĚ PRÁVNÍCH VZTAZÍCH

K 31. 12. 2005 bylo 127 zaměstnanců organizováno v odborovém svazu, což představovalo 43,5% všech zaměstnanců naší společnosti. V prosinci 2005 bylo podpisem "Kolektivní smlouvy na rok 2006" úspěšně ukončeno kolektivní vyjednávání vedení společnosti s odborovým svazem. Předmětem kolektivní smlouvy je stanovení a upřesnění podmínek týkajících se pracovně právních vztahů, mzdových, sociálních a dalších nároků zaměstnanců, včetně bezpečnosti a ochrany zdraví při práci. Kolektivní smlouva dále upravuje postup pro spravedlivé řešení sporů zaměstnanců a nároků vyplývajících z kolektivní smlouvy tak, aby byly trvale vytvářeny a udržovány vzájemně uspokojivé vztahy mezi oběma stranami.

V oblasti mezilidských vztahů:

- respektujeme jednoznačně vyspecifikované odpovědnosti (pravomoci a povinnosti) jednotlivých úseků řízení a pracovníků
- vzájemnou komunikaci v rámci společnosti definujeme zcela srozumitelně a jasně
- ctíme disciplínu, morálku a kulturu jednání

Ve vztahu na zaměstnance:

- uznáváme zásadu, že stabilní stav vysoce kvalifikovaných zaměstnanců dosahujících uspokojení z vlastní práce je nezbytnou podmínkou kvality
- uznáváme zásadu, že nespokojený zaměstnanec nemůže být přínosem pro kvalitu
- podporujeme neustále vzdělávání a zvyšování kvalifikace zaměstnanců
- zdůrazňujeme význam kvality práce a správné motivace zaměstnanců
- podporujeme pocit hrdosti být součástí společnosti

Ve vztahu na pracovní prostředí:

- dle daných možností usilujeme o udržování a zlepšování pracovního prostředí
- zakoupili jsme modernější a ekologičtější stroje a zařízení usnadňující práci našim zaměstnancům
- provedli jsme řadu oprav objektů společnosti, zateplení budovy mytí a mazání, výměnu šatních skříní v šatnách, výměnu PC obrazovek za obrazovky LCD, atd.
- společnost vynaložila nemalé prostředky na péči o zaměstnance v dalších oblastech sociální sféry jako je stravování, rekreace, dovolené a podobně



PŘEDPOKLÁDANÝ VÝVOJ ČINNOSTI SPOLEČNOSTI V ROCE 2006 A NÁSLEDUJÍCÍCH LETECH

Společnost se zaměří na tyto základní úkoly:

- v oblasti zimní údržby komunikací

Maximální organizační a technickou přípravu, optimální předzásobení posypovou solí a inertními materiály, zvýšení kontroly činnosti mechanismů při využití systému GPS.

- v oblasti letní údržby komunikací

Udržení současného stavebního stavu komunikací, včetně dopravního značení a veškerého dalšího příslušenství.

- v oblasti dopravního inženýrství

Zdokonalování činnosti při využívání nově pořízených programů, s důrazem zejména na vyhodnocení dopravní nehodovosti a sčítání intenzit dopravy.

- v oblasti digitalizace pasportů

Zpracování digitálního pasportu uličních vpustí na vozovkách v naší operativní správě na území města, včetně realizace hromadného sběru dat. Pokračování v aktualizaci digitálního pasportu komunikací, veřejného osvětlení, dopravního značení, mostů, lávek a dopravně bezpečnostního zařízení silnic.

- v oblasti údržby pozemních komunikací a oprav mostů

Zajistit inženýrsko - investorskou činnost v přípravě a realizaci oprav místních komunikací v objemu 136 mil. Kč a oprav mostů a lávek na místních komunikacích v objemu 57 mil. Kč.

- v oblasti provozu veřejného osvětlení

Budou pokračovat kontroly technického stavu stožárů veřejného osvětlení, preventivní údržba zařízení veřejného osvětlení v souladu s Generelem veřejného osvětlení města Ostravy (ten bude v roce 2006 aktualizován), ve spolupráci s odbory dopravy a investičním MMO realizace doplňkového nasvětlování přechodů pro chodce, zavádění dohledového systému a aktualizace pasportu veřejného osvětlení.

- v oblasti ochrany životního prostředí

Získat certifikát EMS podle nové normy ČSN EN ISO 14001 : 2005

- v oblasti investiční výstavby sídla společnosti

V roce 2004 byla vypracována architektonická a dispoziční studie nástavby správní budovy. Studie řešila dostavbu pátého nadzemního podlaží s rozšířením o kancelářské prostory, zrušení provozu sauny s využitím uvolněného prostoru pro vybudování soustředěného hygienického zařízení a nové zastřešení objektu. V roce 2005 byla zadána a vypracována projektová dokumentace pro stavební povolení a realizační dokumentace nástavby, na kterou byla poskytnuta statutárním městem Ostravou investiční dotace ve výši 1,5 mil. Kč. Z vlastních zdrojů byla financována dokumentace pro stavební povolení a realizační dokumentace přístavby dispečinku, stavebních úprav "serveroven" a vrátnice. Logickým cílem společnosti pro následující období je realizace těchto staveb, včetně zabezpečení finančního krytí.

- v oblasti zajištění zakázky

Úspěšně realizovat zakázky od statutárního města Ostravy, Moravskoslezského kraje a ČR, a tím si zajistit výchozí pozici pro udržení těchto zakázek i v budoucnosti.

ORGANIZAČNÍ SLOŽKA V ZAHRANIČÍ

Účetní jednotka nemá organizační složku podniku v zahraničí.



ROZVAHA V PLNÉM ROZSAHU

ke dni 31. 12. 2005

| AKTIVA | Běžné účetní období | | | Min. uč. období |
|--|---------------------|-----------------|----------------|-----------------|
| | Brutto | Korekce | Netto | Netto |
| AKTIVA CELKEM | 387 341 | -120 682 | 266 659 | 241 655 |
| Pohledávky za upsaný vlastní kapitál | 0 | 0 | 0 | 0 |
| Dlouhodobý majetek | 260 869 | -120 056 | 140 813 | 145 882 |
| Dlouhodobý nehmotný majetek | 5 680 | -2 397 | 3 283 | 3 212 |
| Zřizovací výdaje | 169 | -169 | 0 | 0 |
| Nehmotné výsledky výzkumu a vývoje | 0 | 0 | 0 | 0 |
| Software | 4 971 | -1 688 | 3 283 | 3 118 |
| Ocenitelná práva | 476 | -476 | 0 | 88 |
| Goodwill | 0 | 0 | 0 | 0 |
| Jiný dlouhodobý nehmotný majetek | 64 | -64 | 0 | 6 |
| Nedokončený dlouhodobý nehmotný majetek | 0 | 0 | 0 | 0 |
| Poskytnuté zálohy na dlouhodobý nehmotný majetek | 0 | 0 | 0 | 0 |
| Dlouhodobý hmotný majetek | 255 189 | -117 659 | 137 530 | 142 670 |
| Pozemky | 70 830 | 0 | 70 830 | 66 921 |
| Stavby | 88 144 | -32 942 | 55 202 | 56 089 |
| Samostatné movité věci a soubory movitých věcí | 126 734 | -91 372 | 35 362 | 41 994 |
| Pěstitelské celky trvalých porostů | 0 | 0 | 0 | 0 |
| Základní stádo a tažná zvířata | 0 | 0 | 0 | 0 |
| Jiný dlouhodobý hmotný majetek | 4 | 0 | 4 | 4 |
| Nedokončený dlouhodobý hmotný majetek | 425 | 0 | 425 | 45 |
| Poskytnuté zálohy na dlouhodobý hmotný majetek | 0 | 0 | 0 | 0 |
| Oceňovací rozdíl k nabytému majetku | -30 948 | 6 655 | -24 293 | -22 383 |
| Dlouhodobý finanční majetek | 0 | 0 | 0 | 0 |
| Podíly v ovládaných a řízených osobách | 0 | 0 | 0 | 0 |
| Podíly v účetních jednotkách pod podstatným vlivem | 0 | 0 | 0 | 0 |
| Ostatní dlouhodobé cenné papíry a podíly | 0 | 0 | 0 | 0 |
| Půjčky a úvěry - ovládací a řídicí osoba, podstatný vliv | 0 | 0 | 0 | 0 |
| Jiný dlouhodobý finanční majetek | 0 | 0 | 0 | 0 |
| Pořizovaný dlouhodobý finanční majetek | 0 | 0 | 0 | 0 |
| Poskytnuté zálohy na dlouhodobý finanční majetek | 0 | 0 | 0 | 0 |
| Oběžná aktiva | 124 828 | -626 | 124 202 | 95 632 |
| Zásoby | 15 402 | -166 | 15 236 | 15 887 |
| Materiál | 15 402 | -166 | 15 236 | 15 872 |
| Nedokončená výroba a polotovary | 0 | 0 | 0 | 0 |
| Výrobky | 0 | 0 | 0 | 0 |
| Zvířata | 0 | 0 | 0 | 0 |
| Zboží | 0 | 0 | 0 | 14 |
| Poskytnuté zálohy na zásoby | 0 | 0 | 0 | 1 |
| Dlouhodobé pohledávky | 0 | 0 | 0 | 0 |
| Pohledávky z obchodních vztahů | 0 | 0 | 0 | 0 |
| Pohledávky - ovládací a řídicí osoba | 0 | 0 | 0 | 0 |
| Pohledávky - podstatný vliv | 0 | 0 | 0 | 0 |
| Pohledávky za společníky, členy družstva a za účastníky sdružení | 0 | 0 | 0 | 0 |
| Dlouhodobé poskytnuté zálohy | 0 | 0 | 0 | 0 |
| Dohadné účty aktivní | 0 | 0 | 0 | 0 |
| Jiné pohledávky | 0 | 0 | 0 | 0 |
| Odložená daňová pohledávka | 0 | 0 | 0 | 0 |
| Krátkodobé pohledávky | 31 716 | -460 | 31 256 | 24 740 |
| Pohledávky z obchodních vztahů | 26 506 | -460 | 26 046 | 22 337 |
| Pohledávky - ovládací a řídicí osoba | 0 | 0 | 0 | 0 |
| Pohledávky - podstatný vliv | 0 | 0 | 0 | 0 |
| Pohledávky za společníky, členy družstva a účastníky sdružení | 0 | 0 | 0 | 0 |
| Sociální zabezpečení a zdravotní pojištění | 0 | 0 | 0 | 0 |
| Stát - daňové pohledávky | 196 | 0 | 196 | 994 |
| Krátkodobé poskytnuté zálohy | 300 | 0 | 300 | 529 |
| Dohadné účty aktivní | 3 949 | 0 | 3 949 | 134 |
| Jiné pohledávky | 765 | 0 | 765 | 746 |
| Krátkodobý finanční majetek | 77 710 | 0 | 77 710 | 55 005 |
| Peníze | 412 | 0 | 412 | 456 |
| Účty v bankách | 77 298 | 0 | 77 298 | 5 538 |
| Krátkodobé cenné papíry a podíly | 0 | 0 | 0 | 49 011 |
| Pořizovaný krátkodobý finanční majetek | 0 | 0 | 0 | 0 |
| Časové rozlišení | 1 644 | 0 | 1 644 | 141 |
| Náklady příštích období | 1 632 | 0 | 1 632 | 136 |
| Komplexní náklady příštích období | 0 | 0 | 0 | 0 |
| Příjmy příštích období | 12 | 0 | 12 | 5 |

(uvedené částky jsou v tis. Kč)

ROZVAHA V PLNÉM ROZSAHU

ke dni 31. 12. 2005

| PASIVA | Stav v běžném účetním období | Stav v minulém účetním období |
|--|---------------------------------|----------------------------------|
| PASIVA CELKEM | 266 659 | 241 655 |
| Vlastní kapitál | 214 388 | 202 123 |
| Základní kapitál | 123 378 | 123 378 |
| Základní kapitál | 123 378 | 123 378 |
| Vlastní akcie a vlastní obchodní podíly | 0 | 0 |
| Změny základního kapitálu | 0 | 0 |
| Kapitálové fondy | 45 008 | 45 008 |
| Emisní ážio | 0 | 0 |
| Ostatní kapitálové fondy | 45 008 | 45 008 |
| Oceňovací rozdíly z přecenění majetku a závazků | 0 | 0 |
| Oceňovací rozdíly z přecenění při přeměnách | 0 | 0 |
| Rezervní fondy, nedělitelný fond a ostatní fondy ze zisku | 30 557 | 24 276 |
| Zákonný rezervní fond / Nedělitelný fond | 3 245 | 2 771 |
| Statutární a ostatní fondy | 27 312 | 21 505 |
| Výsledek hospodaření minulých let | 0 | 0 |
| Nerozdělený zisk minulých let | 0 | 0 |
| Neuhrazená ztráta minulých let | 0 | 0 |
| Výsledek hospodaření běžného účetního období (+/-) | 15 445 | 9 461 |
| Cizí zdroje | 51 153 | 38 455 |
| Rezervy | 6 151 | 6 000 |
| Rezervy podle zvláštních právních předpisů | 6 151 | 6 000 |
| Rezervy na důchody a podobné závazky | 0 | 0 |
| Rezerva na daň z příjmů | 0 | 0 |
| Ostatní rezervy | 0 | 0 |
| Dlouhodobé závazky | 5 243 | 4 600 |
| Závazky z obchodních vztahů | 0 | 0 |
| Závazky - ovládající a řídicí osoba | 0 | 0 |
| Závazky - podstatný vliv | 0 | 0 |
| Závazky ke společníkům, členům družstva a k účastníkům sdružení | 0 | 0 |
| Dlouhodobé přijaté zálohy | 0 | 0 |
| Vydané dluhopisy | 0 | 0 |
| Dlouhodobé směnky k úhradě | 0 | 0 |
| Dohadné účty pasivní | 0 | 0 |
| Jiné závazky | 0 | 0 |
| Odložený daňový závazek | 5 243 | 4 600 |
| Krátkodobé závazky | 39 759 | 27 855 |
| Závazky z obchodních vztahů | 27 171 | 18 789 |
| Závazky - ovládající a řídicí osoba | 0 | 0 |
| Závazky - podstatný vliv | 0 | 0 |
| Závazky ke společníkům, členům družstva a k účastníkům sdružení | 0 | 0 |
| Závazky k zaměstnancům | 5 279 | 5 125 |
| Závazky ze sociálního a zdravotního pojištění | 2 931 | 2 907 |
| Stát - daňové závazky a dotace | 1 285 | 872 |
| Krátkodobé přijaté zálohy | 30 | 69 |
| Vydané dluhopisy | 0 | 0 |
| Dohadné účty pasivní | 2 958 | 8 |
| Jiné závazky | 105 | 85 |
| Bankovní úvěry a výpomoci | 0 | 0 |
| Bankovní úvěry dlouhodobé | 0 | 0 |
| Krátkodobé bankovní úvěry | 0 | 0 |
| Krátkodobé finanční výpomoci | 0 | 0 |
| Časové rozlišení | 1 118 | 1 077 |
| Výdaje příštích období | 0 | 43 |
| Výnosy příštích období | 1 118 | 1 034 |

(uvedené částky jsou v tis. Kč)

VÝKAZ ZISKU A ZTRÁTY

ke dni 31. 12. 2005

| TEXT | Skutečnost v účtovacím období v tis. Kč | |
|--|---|----------------|
| | Běžným | Minulém |
| TRŽBY ZA PRODEJ ZBOŽÍ | 691 | 1 115 |
| Náklady vynaložené na prodané zboží | 689 | 1 078 |
| <i>Obchodní marže</i> | 2 | 37 |
| VÝKONY | 439 806 | 367 123 |
| Tržby za prodej vlastních výrobků a služeb | 435 731 | 365 635 |
| Změna stavu zásob vlastní činnosti | 0 | -892 |
| Aktivace | 4 075 | 2 380 |
| Výkonová spotřeba | 311 425 | 249 938 |
| Spotřeba materiálu a energie | 108 053 | 93 385 |
| Služby | 203 372 | 156 553 |
| <i>Přidaná hodnota</i> | 128 383 | 117 222 |
| Osobní náklady | 94 183 | 91 204 |
| Mzdové náklady | 67 020 | 64 348 |
| Odměny členům orgánů společnosti a družstva | 966 | 966 |
| Náklady na sociální zabezpečení a zdravotní pojištění | 24 125 | 23 293 |
| Sociální náklady | 2 072 | 2 597 |
| Daně a poplatky | 535 | 660 |
| Odpisy dlouhodobého nehmotného a hmotného majetku | 14 375 | 17 459 |
| TRŽBY Z PRODEJE DLOUHODOBÉHO MAJETKU A MATERIÁLU | 4 167 | 3 692 |
| Tržby z prodeje dlouhodobého majetku | 588 | 1 129 |
| Tržby z prodeje materiálu | 3 579 | 2 563 |
| Zůstatková cena prodaného dlouhodobého majetku a materiálu | 2 466 | 3 352 |
| Zůstatková cena prodaného dlouhodobého majetku | 26 | 1 637 |
| Prodaný materiál | 2 440 | 1 715 |
| Změna stavu rezerv a opravných položek v provozní oblasti a komplexních nákladů příštích období | 176 | -599 |
| OSTATNÍ PROVOZNÍ VÝNOSY | 1 137 | 5 055 |
| Ostatní provozní náklady | 2 495 | 2 296 |
| PŘEVOD PROVOZNÍCH VÝNOSŮ | 0 | 0 |
| PŘEVOD PROVOZNÍCH NÁKLADŮ | 0 | 0 |
| <i>Provozní výsledek hospodaření</i> | 19 457 | 11 597 |
| TRŽBY Z PRODEJE CENNÝCH PAPÍRŮ A PODÍLŮ | 0 | 0 |
| Prodané cenné papíry a podíly | 0 | 0 |
| VÝNOSY Z DLOUHODOBÉHO FINANČNÍHO MAJETKU | 0 | 0 |
| Výnosy z podílů v ovládaných a řízených osobách a v účetních jednotkách pod podstatným vlivem | 0 | 0 |
| Výnosy z ostatních dlouhodobých cenných papírů a podílů | 0 | 0 |
| Výnosy z ostatního dlouhodobého finančního majetku | 0 | 0 |
| VÝNOSY Z KRÁTKODOBÉHO FINANČNÍHO MAJETKU | 0 | 0 |
| Náklady z finančního majetku | 0 | 0 |
| VÝNOSY Z PŘECENĚNÍ CENNÝCH PAPÍRŮ A DERIVÁTŮ | 0 | 0 |
| Náklady z přecenění cenných papírů a derivátů | 0 | 0 |
| Změna stavu rezerv a opravných položek ve finanční oblasti | 0 | 0 |
| VÝNOSOVÉ ÚROKY | 707 | 752 |
| Nákladové úroky | 0 | 0 |
| OSTATNÍ FINANČNÍ VÝNOSY | 0 | 0 |
| Ostatní finanční náklady | 365 | 263 |
| PŘEVOD FINANČNÍCH VÝNOSŮ | 0 | 0 |
| Převod finančních nákladů | 0 | 0 |
| <i>Finanční výsledek hospodaření</i> | 342 | 489 |
| Daň z příjmu za běžnou činnost | 4 354 | 2 625 |
| Splatná | 3 711 | 2 268 |
| Odložená | 643 | 357 |
| <i>Výsledek hospodaření za běžnou činnost</i> | 15 445 | 9 461 |
| MIMOŘÁDNÉ VÝNOSY | 0 | 0 |
| Mimořádné náklady | 0 | 0 |
| Daň z příjmů z mimořádné činnosti | 0 | 0 |
| Splatná | 0 | 0 |
| Odložená | 0 | 0 |
| <i>Mimořádný výsledek hospodaření</i> | 0 | 0 |
| Převod podílů na výsledku hospodaření společníkům (+/-) | 0 | 0 |
| VÝSLEDEK HOSPODAŘENÍ ZA ÚČETNÍ OBDOBÍ (+/-) | 15 445 | 9 461 |
| Výsledek hospodaření před zdaněním | 19 799 | 12 086 |

PŘÍLOHA K ÚČETNÍ ZÁVĚRCE

sestavené ke dni 31. 12. 2005

ZÁKLADNÍ ÚDAJE O SPOLEČNOSTI**IDENTIFIKACE ÚČETNÍ JEDNOTKY**

Ostravské komunikace, a.s.
 Novoveská 25/1266
 709 00 Ostrava - Mariánské Hory
 IČ: 25396544
 DIČ: CZ25396544

Společnost byla zapsána u Krajského soudu v Ostravě, obchodní rejstřík-oddíl B, vložka 1886 dne 22. 4. 1998. Jediným akcionářem společnosti je statutární město Ostrava.

Předmět činnosti:

- provádění staveb, jejich změn a odstraňování
- koupě zboží za účelem jeho dalšího prodeje a prodej
- silniční motorová doprava nákladní
- silniční motorová doprava osobní
- montáž, opravy, revize a zkoušky vyhrazených elektrických zařízení
- výroba rozvaděčů nízkého napětí a baterií, kabelů a vodičů
- zámečnictví
- opravy motorových vozidel
- pronájem movitostí a nemovitostí včetně služeb
- provoz parkovacích automatů
- inženýrská, technická, plánovací a poradenská činnost v oblasti silniční dopravy
- inženýrská činnost ve výstavbě
- projektová činnost ve výstavbě
- údržba veřejné zeleně
- úklidové práce vnější - zimní a letní údržba komunikací
- správa veřejného osvětlení, kromě příloh zák. č. 455/91 Sb.
- technická činnost v dopravě
- reklamní činnost a marketing

SLOŽENÍ STATUTÁRNÍCH A JINÝCH ORGÁNŮ SPOLEČNOSTI**Představenstvo:**

předseda **Ing. Jindřich Mihal**
ředitel společnosti

místopředseda **Ing. Daniel Lyčka**
ekonomický náměstek ředitele společnosti

člen **Ing. Miloš Novák**
technický náměstek ředitele společnosti

Dozorčí rada:

předseda **JUDr. Josef Babka**

místopředseda **Antonín Bína**

člen **Ing. Ivan Knižátko**

člen **Ing. Vladimír Stuchlý**

člen **Dr. Vojtěch Mynář**

člen **Hynek Hurník**

PODÍLY V JINÝCH ÚČETNÍCH JEDNOTKÁCH

Obchodní společnost Ostravské komunikace, a.s. nemá podíl na jiných obchodních společnostech.

ÚDAJE O ZAMĚSTNANCÍCH

| | rok 2004 | rok 2005 |
|-----------------------------------|-----------------------|-----------------------|
| Průměrný počet zaměstnanců | 303,20 | 295,8 |
| z toho management | 4 | 4 |
| Mzdové náklady zaměstnanců | 64 348 tis. Kč | 67 020 tis. Kč |
| z toho mzdové náklady managementu | 2 952 tis. Kč | 3 153 tis. Kč |

V roce 2005 byly vyplaceny odměny představenstvu a dozorčí radě v celkové hodnotě 966 000,- Kč.

Členům představenstva, výrobnímu náměstkovi, vedoucímu výroby, hlavnímu mechanikovi a vedoucímu provozu 220 (dílny) bylo smluvně umožněno užívat služební osobní vozidla. Z pořizovací hodnoty těchto vozidel se jim zvyšuje o 1% základ pro výpočet daně z příjmu a měsíčně je jim fakturována spotřeba pohonných hmot dle normy spotřeby.

Na základě žádosti byly poskytnuty slevy zaměstnancům na dopravu ve výši 34 692,- Kč, v roce 2004 činily slevy 50 322,70 Kč.

Zaměstnancům, kteří mají řádně uzavřenou dohodu o řízení a hmotné zodpovědnosti a platné školení pro řidiče referentských vozidel, lze zapůjčit osobní motorová vozidla. Úhrada za zapůjčení - uživateli se k základu daně z příjmu připočte cena pronájmu odpovídající odpisům za dny zapůjčení, podíl havarijního pojištění za každý den zapůjčení a pohonné hmoty spočítané dle EHK. Tato cena se stanoví jako měsíční průměrná cena z nádrží Bencalor, případně dle ceny tankování přes CCS karty.

ZMĚNY V ORGANIZAČNÍ STRUKTUŘE SPOLEČNOSTI

Během uplynulého období nedošlo ke změnám v organizační struktuře společnosti.

INFORMACE O ÚČETNÍCH METODÁCH A ZPŮSOBECH OCEŇOVÁNÍ

ÚČETNÍ METODY A ZÁSADY

Účetní jednotka účtuje v soustavě podvojného účetnictví ve smyslu zákona č. 563/1991 Sb., o účetnictví a vyhlášky MF č. 500/2002 v platném znění. Tyto obecně závazné normy má společnost zpracované do směrnice ředitele č. 7/2005 pod názvem Systém zpracování účetnictví. Na tuto základní směrnici navazují dílčí směrnice, které již popisují konkrétní účetní oblasti.

ZPŮSOB OCENĚNÍ

a) zásob nakupovaných, popřípadě vytvořených ve vlastní režii

Nakupovaný materiál je evidovaný na skladě v pořizovací ceně - fakturační hodnota plus vedlejší náklady. Aktivovaný materiál a investice ve vlastní režii jsou účtovány a vedeny dle skutečně naběhlých nákladů. Ceny materiálů odpovídají tržním cenám.

b) dlouhodobého hmotného a nehmotného majetku vytvořeného vlastní činností

Vlastní činností byl v roce 2005 vytvořen dlouhodobý hmotný majetek ve formě rekonstrukce skladu soli, instalace zvedáku, rekonstrukce plotu kolem skladu a výstavby boxu na inert. To vše v celkové výši 1 151 tis. Kč. Ceny materiálů odpovídají tržním cenám.

c) cenných papírů a majetkové účasti

Účetní jednotka nevlastní majetkové cenné papíry a jiné majetkové účasti.

DRUHY VEDLEJŠÍCH POŘIZOVACÍCH NÁKLADŮ ZAHRNOVANÝCH DO POŘIZOVACÍCH CEN NAKUPOVANÝCH ZÁSOB

Vedlejší pořizovací náklady související se zásobami (přepravné, clo, poštovné, obaly) jsou rozpuštěny do ceny zásob.

ZMĚNY ZPŮSOBU OCEŇOVÁNÍ, POSTUPU ODPISOVÁNÍ A POSTUPU ÚČTOVÁNÍ

V roce 2005 společnost Ostravské komunikace, a.s. nezměnila způsoby oceňování, odpisování a účtování.

Účetní jednotka zpracovává účetnictví a ekonomické evidence v informačním systému mySAP Business Suite (dále jen mySAP), který byl ve společnosti implementován k 1. 1. 2004.

ZPŮSOB STANOVENÍ OPRAVNÝCH POLOŽEK K MAJETKU

Účetní jednotka stanovila pro rok 2005 tyto zásady vytváření opravných položek k jednotlivým složkám majetku:

Společnost tvoří opravné položky k pohledávkám po splatnosti dle tohoto kritéria:

- nad 12 měsíců po splatnosti - opravná položka ve výši 100%

ZPŮSOB SESTAVENÍ ODPISOVÝCH PLÁNŮ PRO DLOUHODOBÝ MAJETEK A POUŽITÉ ODPISOVÉ METODY PŘI STANOVENÍ ÚČETNÍCH ODPISŮ

Odpisy majetku jsou prováděny na počítači programem mySAP měsíčně rovnoměrnými odpisy v souladu se zákonem o daních z příjmu č. 586/1992 Sb.

Odpisový plán je sestaven počítačovým programem mySAP dle odpisových skupin. Účetní jednotka stanovuje doby odpisování majetku na základě předpokládané doby použitelnosti tohoto majetku. Daňové odpisy se řídí zákonem o daních z příjmů.

Pro evidenci dlouhodobého hmotného majetku je ve společnosti stanovena hranice 25 000,- Kč. Do této výše se o majetku účtuje jako o zásobách. Drobný hmotný majetek se eviduje na podrozvahových účtech - účet 796, a to od hodnoty 500,- Kč. Výjimku tvoří hasící přístroje, které se evidují i při hodnotě nižší.

DOPLŇUJÍCÍ INFORMACE K ROZVAZE A VÝKAZU ZISKU A ZTRÁTY

DLOUHODOBÝ MAJETEK

Přehled o dlouhodobém majetku za rok 2005 (v tis. Kč)

| Třída | Poč. stav 2005 | Přírůstek | Úbytek | Požiz. cena k 31.12.2005 | Oprávký k 31.12.2005 | Zůstat. cena k 31.12.2005 |
|--------------------------|-------------------|---------------|--------------|-----------------------------|-------------------------|------------------------------|
| Nehmotný majetek | 4 651 | 1 147 | 114 | 5 684 | 2 397 | 3 287 |
| Budovy | 83 587 | 1 873 | 0 | 85 460 | 30 779 | 54 681 |
| Stavby | 2 511 | 339 | 166 | 2 684 | 2 163 | 521 |
| Energ. stroje a zařízení | 2 049 | 0 | 0 | 2 049 | 1 605 | 444 |
| Prac. stroje a zařízení | 14 529 | 670 | 0 | 15 199 | 8 934 | 6 265 |
| Přístroje a zařízení | 10 606 | 1 104 | 467 | 11 243 | 7 614 | 3 629 |
| Dopravní prostředky | 91 582 | 3 402 | 98 | 94 886 | 70 737 | 24 149 |
| Pozemky | 66 922 | 3 908 | 0 | 70 830 | 0 | 70 830 |
| Inventář | 3 248 | 417 | 307 | 3 358 | 2 481 | 877 |
| CELKEM | 279 685 | 12 860 | 1 152 | 291 393 | 126 710 | 164 683 |

Přehled o dlouhodobém majetku za rok 2004 (v tis. Kč)

| Třída | Poč. stav 2004 | Přírůstek | Úbytek | Požiz. cena k 31.12.2004 | Oprávký k 31.12.2004 | Zůstat. cena k 31.12.2004 |
|--------------------------|-------------------|---------------|--------------|-----------------------------|-------------------------|------------------------------|
| Nehmotný majetek | 1 543 | 3 108 | 0 | 4 651 | 1 435 | 3 216 |
| Budovy | 81 149 | 2 438 | 0 | 83 587 | 27 727 | 55 860 |
| Stavby | 2 511 | 0 | 0 | 2 511 | 2 282 | 229 |
| Energ. stroje a zařízení | 2 049 | 0 | 0 | 2 049 | 1 520 | 529 |
| Prac. stroje a zařízení | 12 556 | 2 178 | 205 | 14 529 | 7 379 | 7 150 |
| Přístroje a zařízení | 8 137 | 2 906 | 437 | 10 606 | 6 148 | 4 458 |
| Dopravní prostředky | 87 873 | 5 747 | 2 038 | 91 582 | 62 487 | 29 095 |
| Pozemky | 68 519 | 0 | 1 597 | 66 922 | 0 | 66 922 |
| Inventář | 3 362 | 467 | 581 | 3 248 | 2 486 | 762 |
| CELKEM | 267 699 | 16 844 | 4 858 | 279 685 | 111 464 | 168 221 |

Ostravským komunikacím, a.s. byly z rozpočtu statutárního města Ostravy poskytnuty tyto investiční dotace:

| | |
|--|-----------------------|
| Nakládač | 1 995 000,- Kč |
| Termonástavba | 317 000,- Kč |
| Projektová dokumentace - nástavba správní budovy | 1 600 000,- Kč |
| CELKEM | 3 912 000,- Kč |

Pozn. Na projektovou dokumentaci bylo použito 1 500 000,- Kč s tím, že zbylá část dotace ve výši 100 000,- Kč byla vrácena.

OBĚŽNÁ AKTIVA

Společnost tvořila tyto opravné položky:

| | Opravná položka k pohledávkám | Daňově uznatelná |
|------|-------------------------------|------------------|
| 2005 | 449 tis. Kč | 328 tis. Kč |
| 2004 | 424 tis. Kč | 329 tis. Kč |

VLASTNÍ KAPITÁL

Změny vlastního kapitálu v průběhu účetního období (v tis. Kč)

| Položka | Stav k 1. 1. 2005 | Přírůstek | Úbytek | Stav k 31. 12. 2005 |
|--------------------------------|-------------------|---------------|---------------|---------------------|
| Vlastní kapitál | 202 123 | 24 906 | 12 641 | 214 388 |
| Základní kapitál | 123 378 | 0 | 0 | 123 378 |
| Ostatní kapitálové fondy | 45 008 | 0 | 0 | 45 008 |
| Rezervní fond | 2 771 | 474 | 0 | 3 245 |
| Investiční fond | 21 275 | 6 000 | 0 | 27 275 |
| Sociální fond | 230 | 2 637 | 2 830 | 37 |
| Výplata tantiém | 0 | 350 | 350 | 0 |
| Hospodářský výsledek roku 2004 | 9 461 | 0 | 9 461 | 0 |
| Hospodářský výsledek roku 2005 | 0 | 15 445 | 0 | 15 445 |

Základní kapitál Ostravských komunikací, a.s. ve výši 123 377 646,- Kč tvoří:

- 310 akcií v nominální hodnotě 100 000,- Kč
- 1 akcie v nominální hodnotě 92 377 646,- Kč

REZERVY

V souladu se zákonem o rezervách č. 593/92 Sb. se účetní jednotka rozhodla vytvořit zákonnou rezervu na opravu dlouhodobého majetku ve výši 10 400 000,- Kč s tím, že ve zdaňovacím období 2005 vytvořila část rezervy ve výši 50%, což činí 5 200 000,- Kč.

ZÁVAZKY SPOLEČNOSTI

Účetní jednotka nemá závazky po lhůtě splatnosti, splatnost všech závazků je v roce 2006.

Účetní jednotka účtuje o odložené dani na základě rozvahového přístupu založeném na závazkové metodě. Při aplikaci této metody vychází společnost z uplatnění zásady opatrnosti.

Výpočet odložené daně 2005

| | |
|---|---------------------------|
| Zůstatková cena daňová | 142 836 409,70 Kč |
| Zůstatková cena účetní | 164 682 403,70 Kč |
| Rozdíl ZC | - 21 845 994,00 Kč |
| Základ odložené daně | - 21 845 994,00 Kč |
| Sazba daně v r. 2006 | 24% |
| Odložený daňový závazek k 31. 12. 2005 | - 5 243 038,56 Kč |
| Zůstatek k 31. 12. 2004 | - 4 600 329,35 Kč |
| Zaučtováno 2005, zvýšení závazku | 642 709,21 Kč |

Do základu daně pro výpočet odložené daně byl zahrnut pouze přechodný rozdíl vyplývající z rozdílu zůstatkových cen dlouhodobého majetku. Jako odčitatelné rozdíly nebyly pro rok 2005 zahrnuty žádné opravné položky k pohledávkám a zásobám z důvodů nízké pravděpodobnosti jejich daňového uplatnění v dalších letech.

Společnost nemá závazky po splatnosti z titulu sociálního a zdravotního pojištění a daní.

Do splatnosti eviduje společnost tyto závazky z titulu zdravotního a sociálního pojištění a daní:

- sociální pojištění **1 996 tis. Kč**
- zdravotní pojištění **934 tis. Kč**
- daň z příjmu ze závislé činnosti **969 tis. Kč**

Společnost dále eviduje pohledávku za státním rozpočtem na dani z příjmu právnických osob a dani silniční v celkové výši 196 tis. Kč.

Společnost má uzavřeny 3 smlouvy o finančním pronájmu osobních automobilů Škoda Fabia:

- celková výše splátek za dobu pronájmu **1 421 tis. Kč**
- uhrazeno k 31. 12. 2005 **1 293 tis. Kč**
- zbývá uhradit **128 tis. Kč**
 - z toho do 1 roku **128 tis. Kč**

VÝKAZ ZISKU A ZTRÁTY

V roce 2005 byly poskytnuty sponzorské dary ve výši 110 tis. Kč.

Účetní jednotka nevytvořila v roce 2005 výdaje na výzkum a vývoj.

UDÁLOSTI PO ROZVAHOVÉM DNI

V období mezi koncem rozvahového dne a okamžikem sestavení účetní závěrky nenastala událost, která by významným způsobem změnila pohled na finanční situaci účetní jednotky.



PŘEHLED O PENĚŽNÍCH TOCÍCH (cash flow)

| TEXT | Skutečnost v účetním období v tis. Kč | |
|---|---------------------------------------|-----------------|
| | Běžném | Minulém |
| Stav peněžních prostředků a peněžních ekvivalentů na začátku účetního období | 55 005 | 64 670 |
| PENĚŽNÍ TOKY Z HLAVNÍ VÝDĚLEČNÉ ČINNOSTI (provozní činnost) | | |
| Účetní zisk nebo ztráta z běžné činnosti před zdaněním | 19 799 | 12 086 |
| Úprava o nepeněžní operace | 11 579 | 17 075 |
| Odpisy stálých aktiv (+) s výjimkou zůstatkové ceny a dále umořování opravné položky k majetku | 14 375 | 17 459 |
| Změna stavu opravných položek, rezerv | -1 286 | - 599 |
| Zisk (ztráta) z prodeje stálých aktiv, vyúčt. do výnosů -, do nákladů + | - 562 | 508 |
| Výnosy z dividend a podílů na zisku (-) | 0 | 0 |
| Vyúčtované nákladové úroky (+) s výjimkou kapitálových úroků a vyúčtované výnosové úroky (-) | - 707 | - 752 |
| Případné úpravy o ostatní nepeněžní operace | - 241 | 459 |
| <i>Čistý peněžní tok z provozní činnosti před zdaněním, změnami pracovního kapitálu</i> | <i>31 378</i> | <i>29 161</i> |
| Změny stavu nepeněžních složek pracovního kapitálu | 6 039 | - 20 326 |
| Změna stavu pohledávek z provozní činnosti (+/-), aktivních účtů časového rozlišení | - 6 516 | - 3 100 |
| Změna stavu krátkodobých závazků z provozní činnosti (+/-), pasivních účtů časového rozlišení | 11 904 | - 15 643 |
| Změna stavu zásob (+/-) | 651 | - 1 583 |
| Změna stavu krátkodobého finančního majetku nespádajícího do peněžních prostředků a ekvivalentů | 0 | 0 |
| <i>Čistý peněžní tok z provozní činnosti před zdaněním a mimořádnými položkami</i> | <i>37 417</i> | <i>8 835</i> |
| Vyplacené úroky s výjimkou kapitalizovaných úroků (-) | 0 | 0 |
| Přijaté úroky (+) | 707 | 761 |
| Zaplacená daň z příjmu za běžnou činnost a za doměrky daně za minulé období (-) | - 3 496 | - 4 134 |
| Příjmy a výdaje spojené s mimořádnými účetními případy, které tvoří mimořádný hospodářský výsledek, včetně uhrazené splatné daně z příjmu z mimořádné činnosti | 0 | 0 |
| Přijaté dividendy a podíly na zisku (+) | 0 | 0 |
| <i>Čistý peněžní tok z provozní činnosti</i> | <i>34 628</i> | <i>5 462</i> |
| PENĚŽNÍ TOKY Z INVESTIČNÍ ČINNOSTI | | |
| Výdaje spojené s nabytím stálých aktiv | - 9 306 | - 12 539 |
| Příjmy z prodeje stálých aktiv | 588 | 531 |
| Půjčky a úvěry spřízněným osobám | 0 | 0 |
| <i>Čistý peněžní tok vztahující se k investiční činnosti</i> | <i>- 8 718</i> | <i>- 12 008</i> |
| PENĚŽNÍ TOKY Z FINANČNÍCH ČINNOSTÍ | | |
| Dopady změn dlouhodobých, popř. krátkodobých závazků na peněžní prostředky a ekvivalenty | 0 | 0 |
| Dopady změn vlastního kapitálu na peněžní prostředky a ekvivalenty | - 3 205 | - 3 119 |
| Zvýšení peněžních prostředků a peněžních ekvivalentů z titulu zvýšení základního kapitálu (RF) (+) | 0 | 0 |
| Vyplacení podílu na vlastním kapitálu společníkům (-) | 0 | 0 |
| Další vklady peněžních prostředků společníků a akcionářů | 0 | 0 |
| Úhrada ztráty společnosti (+) | 0 | 0 |
| Přímé platby na vrub fondů (-) | - 3 205 | - 3 119 |
| Vyplacené dividendy nebo podíly na zisku včetně zaplacené srážkové daně (-) | 0 | 0 |
| <i>Čistý peněžní tok vztahující se k finanční činnosti</i> | <i>- 3 205</i> | <i>- 3 119</i> |
| Čisté zvýšení, resp. snížení peněžních prostředků | 22 705 | - 9 665 |
| Stav peněžních prostředků a peněžních ekvivalentů na konci období | 77 710 | 55 005 |

VÝROK AUDITORA

Haudit, s.r.o.

Auditorská společnost - licence č. 227

Petroncova 648/4, Ostrava - Zábřeh
tel.+fax: 59 693 2085
mobil: 603413913, 603413914
e-mail: haudit@haudit.cz

**ZPRÁVA NEZAVISLÉHO AUDITORA
akcionářů společnosti**

Ověřili jsme účetní závěrku k 31. 12. 2005 společnosti Ostravské komunikace, a.s., Ostrava-Mariánské Hory, Novoveská 25/1266. Za sestavení této účetní závěrky je zodpovědné vedení společnosti. Naším úkolem je vydat na základě provedeného auditu výrok k této účetní závěrce.

Audit jsme provedli v souladu se zákonem o auditorech a Mezinárodními auditorskými standardy a souvisejícími aplikačními doložkami Komory auditorů České republiky. Tyto standardy požadují, aby auditor naplánoval a provedl audit tak, aby získal přiměřenou jistotu, že účetní závěrka neobsahuje významné nesprávnosti. Audit zahrnuje výběrovým způsobem provedené ověření úplnosti a průkaznosti částek a informací uvedených v účetní závěrce. Audit též zahrnuje posouzení použitých účetních metod a významných odhadů provedených vedením a dále zhodnocení vypovídací schopnosti účetní závěrky. Jsme přesvědčeni, že provedený audit poskytuje přiměřený podklad pro vydání výroku.

Podle našeho názoru účetní závěrka ve všech významných ohledech podává věrný a poctivý obraz aktiv, pasiv a finanční situace společnosti **Ostravské komunikace, a.s., Ostrava-Mariánské Hory, Novoveská 25/1266** k 31. prosinci 2005 a nákladů, výnosů a výsledku hospodaření za rok 2005 v souladu s účetními předpisy České republiky.

Ověřili jsme soulad informací o auditované společnosti za uplynulé období, uvedených v této výroční zprávě s ověřovanou účetní závěrkou. Podle našeho názoru jsou tyto informace ve všech významných ohledech v souladu s touto účetní závěrkou, z níž byly převzaty.

Za úplnost a správnost zprávy o vztazích mezi propojenými osobami odpovídá statutární orgán společnosti. Ověřili jsme věcnou správnost údajů uvedených v této zprávě a nezjistili jsme významné nesprávnosti.

V Ostravě 20. 3. 2006

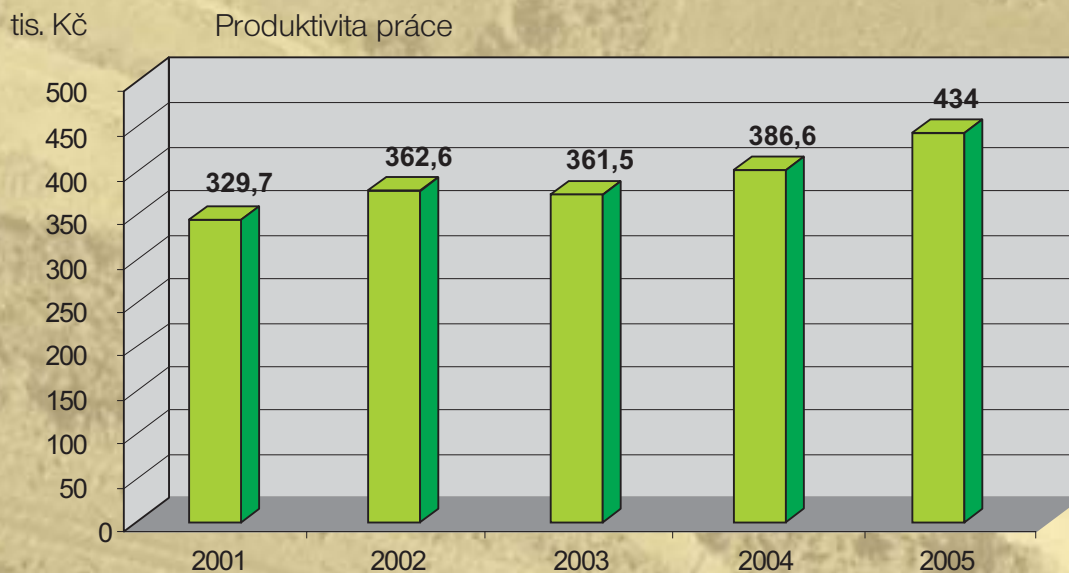
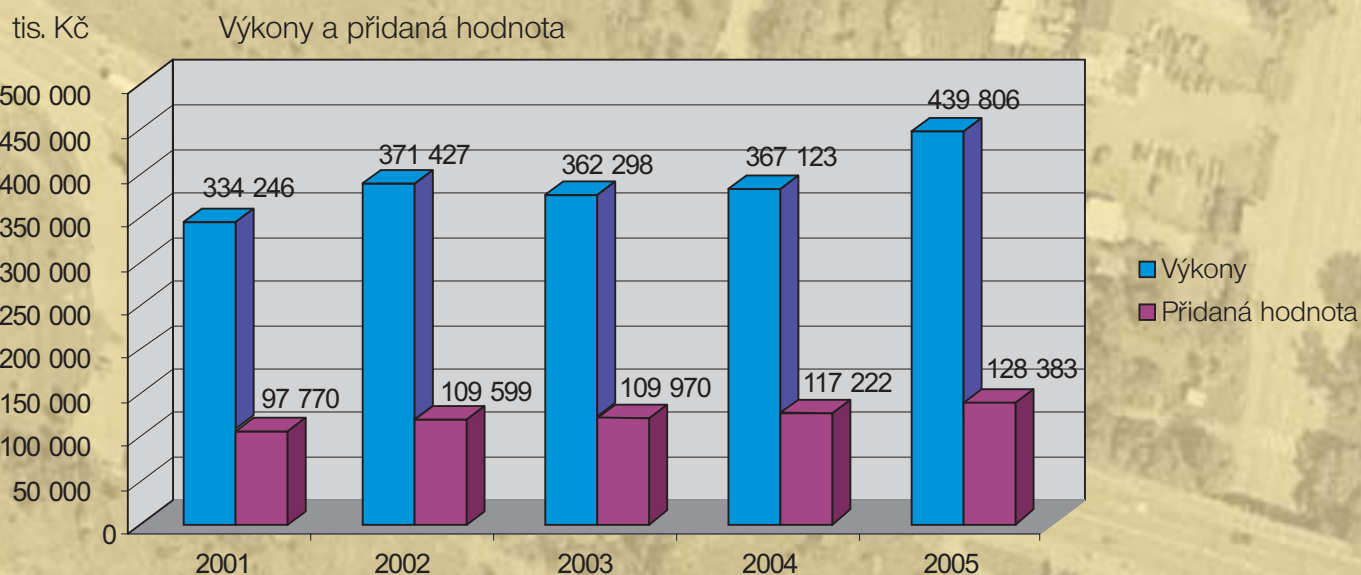

Haudit, s.r.o.



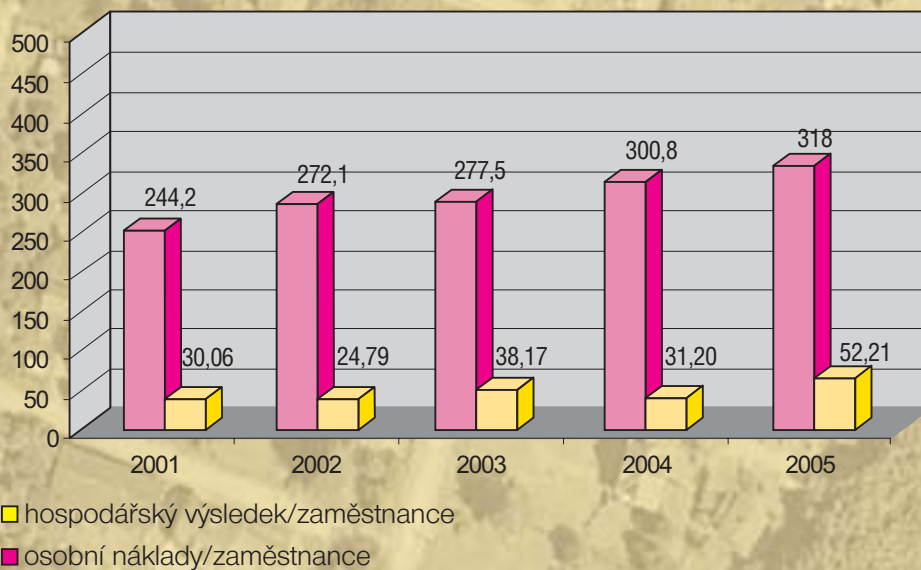
Ing. Miroslav Horňák, Ph.D.
auditor, dekret č. 1603
jednatel společnosti

GRAFY

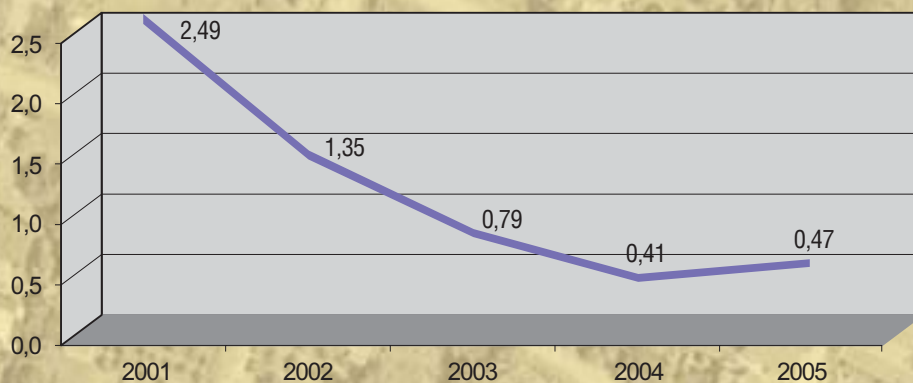
| Text | | 2001 | 2002 | 2003 | 2004 | 2005 |
|--|---------|---------|---------|---------|---------|----------------|
| Přidaná hodnota | tis. Kč | 97 770 | 109 599 | 109 970 | 117 222 | 128 383 |
| Výkony a prodej | tis. Kč | 334 246 | 371 427 | 362 298 | 367 123 | 439 806 |
| Produktivita práce | | | | | | |
| (přidaná hodnota/průměrný přepočtený stav zaměstnanců) | tis. Kč | 329,7 | 362,6 | 361,5 | 386,6 | 434,0 |
| Údaje z výkazu zisku a ztráty vztahované na zaměstnance | | | | | | |
| (hospodařský výsledek/zaměstnanec) | tis. Kč | 30,06 | 24,79 | 38,17 | 31,20 | 52,21 |
| (osobní náklady/zaměstnanec) | tis. Kč | 244,2 | 272,1 | 277,5 | 300,8 | 318,0 |
| Zadlužení pracovního kapitálu | | | | | | |
| (krátkodobé závazky/pracovní kapitál) | Kč | 2,49 | 1,35 | 0,79 | 0,41 | 0,47 |
| Osobní náklady k přidané hodnotě | | | | | | |
| (osobní náklady/přidaná hodnota) | | 74,1% | 75,0% | 76,8% | 77,8% | 73,4% |



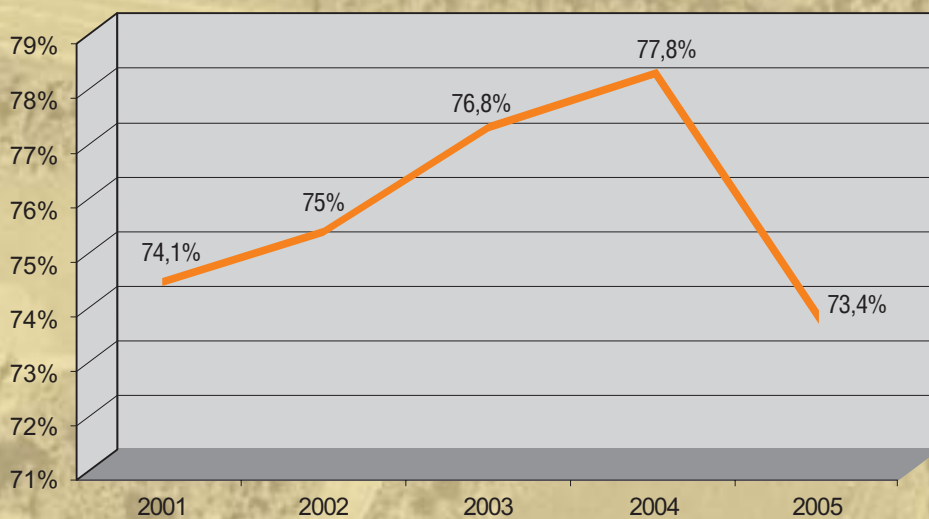
tis. Kč Údaje z výkazu zisku a ztráty vztahované na zaměstnance



Kč Zadlužení pracovního kapitálu



Osobní náklady k přidané hodnotě



A close-up photograph of asphalt pavement with yellow road markings. The markings include a large circle in the center, a square border around it, and several triangular shapes pointing outwards from the circle. The asphalt is dark grey and textured.

Ostravské komunikace, a.s.

Novoveská 25/1266, 709 00 Ostrava-Mariánské Hory

tel.: 595 621 111

fax: 595 621 103

e-mail: okas@okas.cz

www.okas.cz